

En Bref

- Températures chaudes, peu de pluies
- Bon état physiologique des aulx
- Présence de mouches : quelques dégâts visibles sur les plants



Conditions météorologiques

Les conditions météorologiques de ces trois dernières semaines ont été plutôt chaudes et sèches. Cela s'est traduit par de nombreuses journées ensoleillées et des températures souvent au-dessus des normales saisonnières.

Les pluies ont été plutôt rares dans les secteurs de production d'ail (secteur Aigueperse et Billom).

Les sols étaient donc secs en surface jusqu'à ce week-end. Ils commençaient même à se fissurer sur quelques parcelles.

Les pluies de ce dimanche et lundi ont été bénéfiques aux cultures. 25 mm ont été relevés sur le secteur d'Aigueperse et 14 mm sur celui de Billom.

Etat physiologique des cultures

Au 27/04, les parcelles d'ail se situent **entre le stade 4 feuilles** (Clédor planté le 15/01) **et le stade 8 feuilles** (Printanor planté manuellement le 14 janvier).

La majorité des parcelles du réseau se trouve au **stade 5-6 feuilles**.

Sur le secteur de Billom, on observe le dessèchement de la première feuille du bas des plantes.

Les cultures sont au même stade que l'année précédente à la même date.

A ce jour, **aucun désordre physiologique** n'est observé sur les parcelles du réseau.



Rédaction du BSV : FDGDON 63 Observations : Producteurs d'ail et ingénieur FDGDON 63

Ce BSV reprend des observations ponctuelles qui donnent des tendances locales. La Chambre Régionale d'Agriculture et la FDGDON 63 dégagent toute responsabilité quant aux décisions prises par les agriculteurs concernant la protection de leurs cultures.

Toute reproduction même partielle est soumise à autorisation.

Directeur de Publication :
Gilbert GUIGNAND,
Président de la Chambre
Régionale d'Agriculture



Action pilotée par le Ministère chargé de l'agriculture, avec l'appui financier de l'office national de l'eau et des milieux aquatiques, par les crédits issus de la redevance pour pollutions diffuses attribués au financement du plan Ecophyto.



Etat sanitaire des cultures

Mouches (*Delia antiqua*, *Delia platura*) :

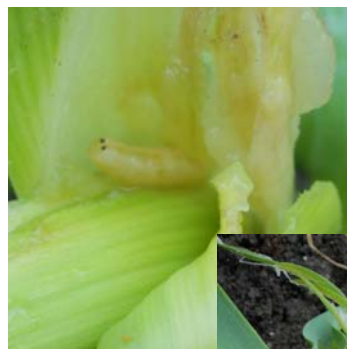
Des mouches apparentées à la mouche des semis ont été piégées dans les bols jaunes et sur les bandes engluées jaunes et bleues disposées sur les parcelles du réseau.

Selon les parcelles, de 0 à 210 mouches ont été capturées. Les captures les plus nombreuses correspondent à la mouche des semis. C'est l'espèce la plus fréquemment rencontrée. Son identification reste cependant complexe.

Deux parcelles du secteur de Billom présentent des attaques correspondant à des dégâts de mouches. Moins de **3 % des plantes** des parcelles sont touchées par ces symptômes.

Le risque lié aux mouches est actuellement considéré comme faible.

Larve et dégâts de mouche mineuse de l'ail



Attaque de penicillium

Penicillium :

3/4 des parcelles observées cette semaine présentent des plantes touchées par le penicillium. Sur ces parcelles, **3 à 10 % des plantes** sont atteintes par cette maladie fongique.

L'apparition de penicillium sur les plants d'ail est principalement liée à l'emploi de bulbes malades en tant que semences. Les spores peuvent se disperser lors de l'éclatage des bulbes malades qui disséminent alors les spores du champignon dans l'atmosphère. Ces spores peuvent facilement entrer en contact avec les caïeux sains.

Si la plante arrive à se développer, elle garde un **port chétif et jaunît**. A la surface des caïeux, un champignon de couleur vert-bleu se développe. La lésion sous-jacente prend une teinte marron clair.

La phase d'apparition des symptômes est bientôt terminée.

Thrips :

Quelques thrips ont été piégés sur deux parcelles du réseau, mais en nombre très réduit (5 et 8 individus).

Le risque est actuellement très faible.

Teigne du poireau :

Des pièges à phéromones ont été placés sur les parcelles du réseau. Aucune teigne n'a été capturée pour le moment.

De manière générale, la **nuisibilité de ce lépidoptère reste très faible** sur l'ail.

Autres observations :

Adventices : Sur les parcelles du réseau, les adventices les plus fréquemment rencontrées sont : aethusa et chénopode. Mais sont aussi observés : rumex, gaillet, vulpin, renouée liseron, folle avoine, véronique: **restez vigilants.**

Prochain BSV prévu le 12 mai

Toute reproduction même partielle est soumise à autorisation.

Directeur de Publication :

Gilbert GUIGNAND, Président de la
Chambre Régionale d'Agriculture



Action pilotée par le Ministère chargé de l'agriculture, avec l'appui financier de l'office national de l'eau et des milieux aquatiques, par les crédits issus de la redevance pour pollutions diffuses attribués au financement du plan Ecophyto.

