

Avis réglementaire :

L'avis au Journal Officiel de la République Française du 7 février 2009 précisait que les autorisations de mise sur le marché délivrées par le ministre de l'agriculture et de la pêche pour les produits phytopharmaceutiques contenant la bromadiolone devaient être retirées au **31 décembre 2010** pour tous les usages agricoles et non agricoles, sauf décision européenne contraire intervenant avant cette date.

Compte tenu de la prolongation d'examen de la bromadiolone, et par décision de la **commission du 13/08/2010 parue au Journal Officiel de l'Union Européenne** en date du 17/08/2010, la date limite de retrait de ces autorisations par les états membres est fixée au **31/12/2011**.

Les commandes de spécialités à base de bromadiolone par les groupements de défense contre les organismes nuisibles (GDON) dans le cadre de la lutte contre le campagnol terrestre sont donc possibles jusqu'au 31 décembre 2011.

Le Campagnol Terrestre

Nombre d'observations Campagnols Terrestres pour la période du 19/10 au 22/11/2010 :
961 observations – 66 communes

Cantal

La zone des Monts du Cantal reste très touchée. Les campagnols terrestres continuent de pulluler. On note une recrudescence de dégâts sur les communes de Mandailles Saint-Julien, Saint-Jacques des Blats, Laveissière.

La situation reste préoccupante sur le Cézallier (canton d'**Allanche**).

Les observations de cet automne montrent qu'un démarrage de pullulation de campagnols est en cours sur plusieurs communes du canton de Condat. Il s'agit notamment des communes de Chanterelle, Montgreleix, Condat, Saint-Amandin et Marcenat. Quelques signes d'activité de campagnols commencent à apparaître sur une petite partie de la commune de Montboudif.

Le reste du canton, déjà touché lors de l'automne précédent, continue à l'être actuellement (communes de Lugarde, Marchastel, Saint-Bonnet de Condat).

Une recrudescence de dégâts de campagnols terrestres est actuellement observée sur la commune de Saint-Etienne de Chomeil (canton de Riom-ès-Montagnes) ainsi que sur les communes du canton de **Saint-Cernin**.

Une activité faible de campagnols est à noter sur la commune de **Saint-Mary le Plain**. Cependant, quelques foyers de reprise sont à signaler dans le pays de Massiac et sur la Planèze.

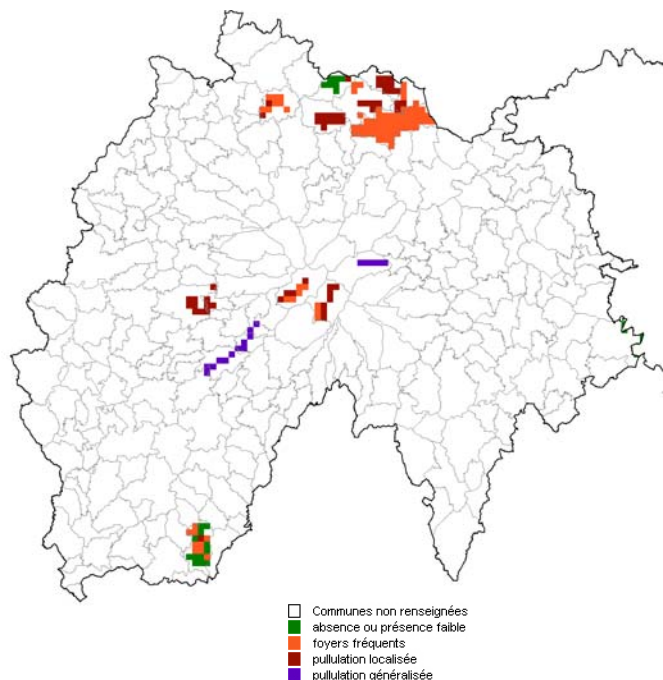
Sur les cantons de Mauriac et Riom-ès-Montagnes, on note encore une présence importante de campagnols sur le plateau d'Auzers, Moussages, **Trizac**.

Le canton de Salers reste bien touché au cours de l'automne 2010 notamment les communes de **Saint-Bonnet de Salers**, Anglards de Salers et Saint-Vincent de Salers.

L'activité des campagnols reste très forte autour du Bassin d'Aurillac (vallées de la Jordanne et de la Cère).

PS : les communes en gras sont des communes de référence.

Département du Cantal - Carte récapitulative de l'évolution des populations de campagnols terrestres du : 19 octobre au 22 novembre 2010



Directeur de Publication : Jacques Chazalet, Président de la Chambre Régionale d'Agriculture

Coordonnées animatrice filière : Corinne MARTINS – FREDON Auvergne
martins.fredon@free.fr -
04 73 42 16 27

Publication mensuelle : Toute reproduction même partielle est soumise à autorisation

Pour tout renseignement en département, contactez :

FDGDON 15 : 04 71 45 55 56
FDGDON 43 : 04 71 02 60 44
FDGDON 63 : 04 73 42 14 63

Ce BSV reprend des observations ponctuelles qui donnent des tendances régionales. La Chambre Régionale et la FREDON Auvergne dégagent toute responsabilité quant aux décisions prises par les agriculteurs concernant la protection de leurs cultures.

Carte Campanet, source IGN



Campagnols Terrestres - Taupes

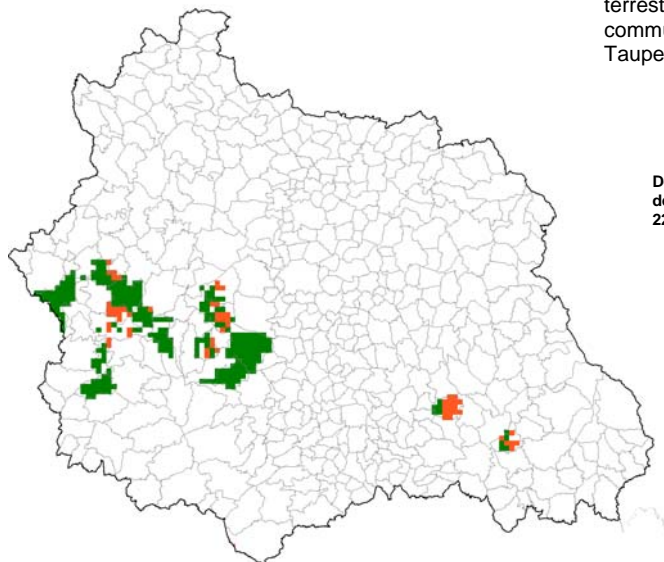
Puy-de-Dôme

L'infestation des campagnols terrestres prend de l'ampleur cet automne sur tout le département. La pullulation annoncée se confirme. De très nombreuses communes font état d'une présence de **campagnols en augmentation**. **Une présence, qui, sur certaines parcelles, pourrait fortement compromettre les récoltes de fourrages de l'année prochaine.**

Il s'agit notamment d'Aydat, Besse et Saint Anastaise, Briffons, Ceyssat, Chambon sur Dolore, Chambon sur Lac, Eglise-neuve d'Entraigues, Heume l'Eglise, Nébouzat, Perpezat, Prondines, Saint Genes Champespe, Saint Julien Puy Lavèze, Saint Sulpice, Tortebeisse, Le Vernet Sainte Marguerite, Verneugheol.

La population de taupes est toujours très importante sur certains secteurs du département. Les parcelles touchées par ce nuisible sont plus rapidement colonisées par le campagnol terrestre.

La liste des communes ci-dessus n'est pas exhaustive, d'autres secteurs peuvent présenter des indices de campagnols terrestres. N'hésitez pas à nous faire remonter vos informations de terrain.



Département Puy-de-Dôme - Carte récapitulative de l'évolution des populations de campagnols terrestres du : 19 octobre au 22 novembre 2010

- Communes non renseignées
- absence ou présence faible
- foyers fréquents
- pullulation localisée
- pullulation généralisée

Communes de référence pour le département du Puy-de-Dôme

La Tour d'Auvergne : Campagnols terrestres : Présence très faible
Taupes : Certaines parcelles sont très infestées

Tortebeisse : Campagnols terrestres : Forte présence.
Taupes : Présence importante

Le Vernet Sainte Marguerite : Campagnols terrestres : présence en augmentation
Taupe : Présence forte sur certaines parcelles

Tauves : Campagnols terrestres : Des foyers sont signalés.
Présence en augmentation
Taupes : Présence moyenne

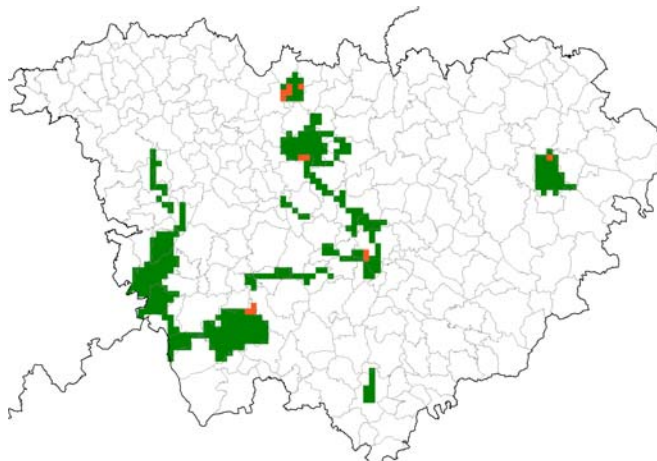
Chastreix : Campagnols terrestres : Présence faible
Taupes : Présente en forte densité sur certaines parcelles

Briffons : Campagnols terrestres : Foyers importants sur certaines parcelles
Taupes : Présence encore très forte sur certains secteurs

Canton de Saint Germain l'Herm : Campagnols terrestres : des foyers sont présents sur toutes les communes du canton
Taupes : présence moyenne à forte selon les secteurs

Haute-Loire

Département de la Haute-Loire - Carte récapitulative de l'évolution des populations de campagnols terrestres du : 19 octobre au 22 novembre 2010



Comme il était indiqué dans le précédent Bulletin, l'activité des campagnols recommence dans le département. **Les dégâts sont minimes mais sont présents dans plusieurs communes du département.**

Le secteur de Saugues est touché mais avec des dégâts très disparates. Quelques taupes créent également des dégâts.

Lapte : Il y a très peu de campagnols, les sols très humides ont peut être également diminué l'activité des campagnols. En revanche les taupes sont toujours présentes.

Saint Just près Brioude : il n'y a pas d'activité visible de campagnol. Au contraire, l'activité des taupes n'a pas diminuée, notamment dans les champs.

Saint Julien Chapteuil : Les taupes continuent de créer des galeries, en particulier dans les semis de céréales, ce qui peut engendrer des dégâts sur les prairies adjacentes, au cours des semaines à venir. Les campagnols quant à eux se manifestent que très rarement et localement.

La liste des communes ci-dessus n'est pas exhaustive, d'autres secteurs peuvent présenter des indices de campagnols terrestres. N'hésitez pas à nous faire remonter vos informations de terrain.

Directeur de Publication : Jacques Chazalet, Président de la Chambre Régionale d'Agriculture

Coordonnées animateur filière : Corinne MARTINS – FREDON Auvergne martins.fredon@free.fr - 04 73 42 16 27

Publication mensuelle : Toute reproduction même partielle est soumise à autorisation

Ce BSV reprend des observations ponctuelles qui donnent des tendances régionales. La Chambre Régionale et la FREDON Auvergne dégagent toute responsabilité quant aux décisions prises par les agriculteurs concernant la protection de leurs cultures.

Pour tout renseignement en département, contactez :

FDGDON 15 : 04 71 45 55 56
FDGDON 43 : 04 71 02 60 44
FDGDON 63 : 04 73 42 14 63

Carte Campanet, source IGN

Pour apporter vos informations aux réseaux d'observateurs vous pouvez contacter la FDGDON 43 au 04-71-02-60-44