

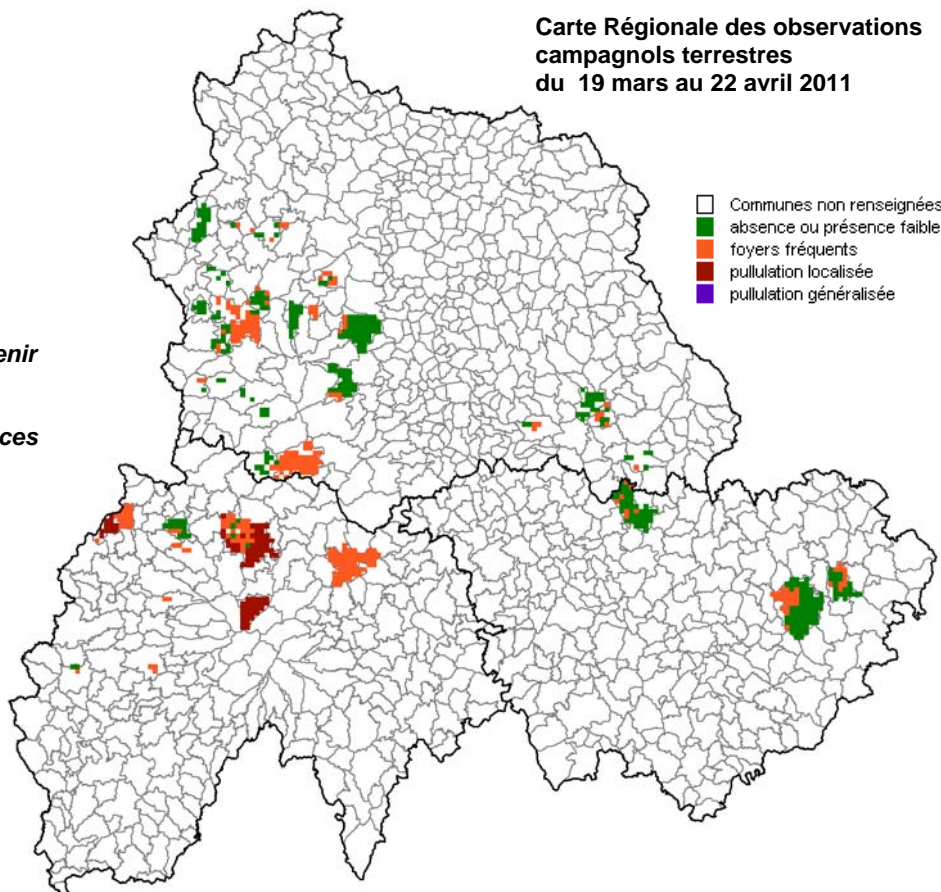
Campagnols Terrestres – Taupes – La Psyché des montagnes cycle et dégâts

Le Campagnol Terrestre - la Taupe

Nombre d'observations Campagnols Terrestres pour la période du 19 mars 2011 au 22 avril 2011 :
693 observations – 44 communes

La pousse de l'herbe est relativement précoce cette année, il va devenir difficile de localiser les indices de surfaces (tumulus).

Carte Régionale des observations
campagnols terrestres
du 19 mars au 22 avril 2011



- Communes non renseignées
- absence ou présence faible
- foyers fréquents
- pullulation localisée
- pullulation généralisée

Directeur de
Publication : Jacques
Chazalet, Président de
la Chambre Régionale
d'Agriculture

Coordonnées
animateur filière :
Corinne MARTINS –
FREDON Auvergne
martins.fredon@free.fr -
04 73 42 16 27

Publication
mensuelle :
Toute reproduction,
même partielle est
soumise à autorisation

Pour tout renseignement en
département, contactez :

FDGDON 15 : 04 71 45 55 56
FDGDON 43 : 04 71 02 60 44
FDGDON 63 : 04 73 42 14 63

Ce BSV reprend des
observations ponctuelles qui
donnent des tendances
régionales. La Chambre
Régionale et la FREDON
Auvergne dégagent toute
responsabilité quant aux
décisions prises par les
agriculteurs concernant la
protection de leurs cultures.
Carte Campanet, source IGN

Cantal

Certains secteurs très touchés il y a quelques mois encore et observés ces derniers jours, montrent une certaine accalmie au niveau de l'activité des campagnols terrestres. **On pourrait penser à une phase de déclin du cycle de pullulation, mais il est encore un peu tôt pour le dire.** De plus, le temps sec de ces dernières semaines ralentit considérablement l'activité des rongeurs.

La taupe est présente sur tout le département (cf. voir carte régionale des observations taupes, page 2), parfois en très forte densité. Ses galeries favorisent directement la présence des campagnols !

Secteur de faible densité :

Quelques foyers de campagnols sont observés sur les communes de **Veyrières** et **Saint-Santin Cantalès**. Une activité faible de campagnols est à noter sur la commune de **Saint-Mary le Plain**.

Poursuite des dégâts de campagnols terrestres avec un espoir de déclin :

Les anciens dégâts de campagnols terrestres restent bien visibles sur les communes de **Saint-Bonnet de Salers**, **Trizac**, **Riom-ès-Montagnes**, **Marchastel**. Cependant, l'activité des rongeurs semble diminuer. Des dégâts importants de campagnols terrestres sont toujours observés sur le canton de **Saint-Cernin**. Sur la commune d'**Allanche**, l'activité des campagnols est plus faible qu'à l'automne-hiver.

Secteur en forte densité :

Les communes d'**Arches** et du **Monteil** subissent encore des dégâts de campagnols.

Pour le Cantal, les prochaines observations commenceront après les premières coupes.

Nb : Les communes en gras soulignées sont des communes de référence pour le département du Cantal



Puy-de-Dôme

La généralisation des travaux de remise en état des parcelles : apports de fumures, hersage, émoissage, étaupinage, ... puis la mise à l'herbe progressive intervenue dès la fin du mois de mars dans les zones de moyenne montagne ont incité à la ré-évaluation des niveaux d'infestation en taupes et campagnols terrestres sur tout le département afin de vérifier le maintien des tendances qui se sont dessinées aux cours des derniers mois.

A l'heure où les principales campagnes de traitements chimiques collectifs du premier semestre s'achèvent, il est important de rappeler que le traitement mis en œuvre sur un secteur donné doit être cohérent avec les **observations récentes** faites sur ce même secteur.

Il est en effet inutile voire dommageable d'opter pour une solution qui se serait peut-être avérée appropriée il y a plusieurs semaines mais qui ne l'est plus compte tenu des dynamiques des populations de taupes et de campagnols terrestres qui souvent interagissent. Le cas typique étant l'apparition massive de campagnols terrestres sur des zones préalablement affectées uniquement par les taupes...

Secteur en forte densité :

Activité soutenue sur les secteurs en forte densité.

Les foyers de campagnols terrestres qui perdurent depuis plusieurs mois notamment à l'ouest du département sont toujours présents. D'une manière générale leur activité se stabilise. Cependant l'activité des taupes y est apparue progressivement en certains points où elle avait été faible jusque là. C'est notamment le cas sur certaines communes du canton de Bourg-Lastic (St Sulpice, Briffons, St-Julien-Puy-Lavèze, ...) et plus ponctuellement sur le canton de Rochefort-Montagne.

Briffons : Campagnols terrestres : pression toujours forte sur presque la totalité de la commune.

Taupes : présence forte qui se généralise.

Tortebesse : Campagnols terrestres : présence toujours très marquée avec cependant d'importantes disparités au sein de la commune.

Taupes : présence modérée.

Olby / Ceysnat : Campagnols terrestres : infestations fortes à très fortes et quasiment généralisées.

Taupes : présence ponctuellement forte.

Canton de Saint Germain L'Herm : Campagnols terrestres : présence forte généralisée.

Taupes : infestations modérées mais assez répandues.

Secteur en faible densité :

Les secteurs en faible et moyenne densité se stabilisent.

Le démarrage de l'activité des taupes qui était nettement marqué dans le sud des Combrailles il y a quelques semaines a laissé la place à une croissance modérée des populations de campagnols terrestres.

Sur les cantons de Tauves, **La Tour d'Auvergne** et de Besse, le démarrage des campagnols semble se stabiliser et l'activité des taupes s'est légèrement accrue.

Tauves / Chastreix : Campagnols terrestres : présence faible.

Taupes : présence généralisée d'ampleur modérée à forte.

La Goutelle : Campagnols terrestres : présence faible à modérée. Croissance disparate.

Taupes : présence modérée.

Canton de Viverols : Campagnols terrestres : pression générale modérée, ponctuellement forte.

Taupes : présence modérée.

NB : Les Communes en gras et soulignées sont les communes de référence pour le département du Puy-de-Dôme

Haute-Loire

Même si l'activité du campagnol est plus forte cette année que l'année 2010, elle reste cependant localisée sur certaines zones du département. Le risque d'augmentation des dégâts reste cependant présent dans le département puisque les populations sont vraisemblablement dans une phase ascendante de leur cycle

Secteur en forte densité :

Les secteurs très boisés du **canton de la Chaise Dieu** ou de **Pinols** ainsi que le plateau d'**Ally-Mercoeur**.

Attention ! La taupe très présentes peut masquer l'intensité des populations de campagnols terrestres.

Secteur en faible densité :

La commune d'**Yssingelais** et les cantons de **Saugues** et de **Vorey** commencent à voir les populations de campagnols terrestres augmenter.

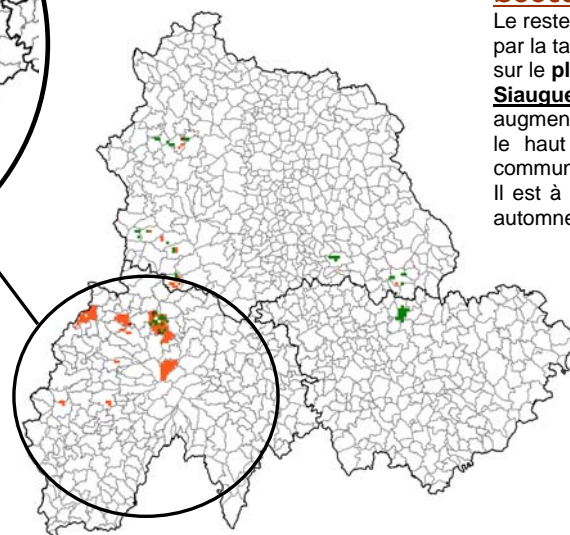
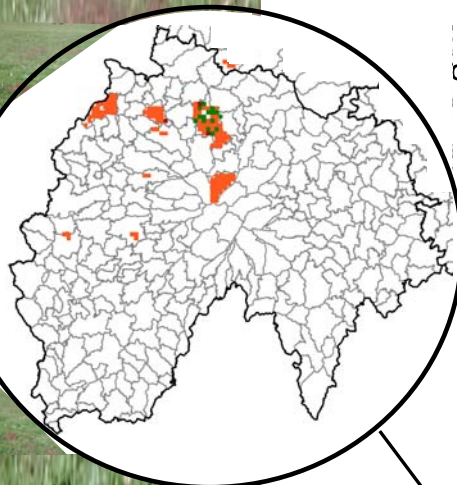
Secteur en croissance :

Le reste du département est principalement concerné par la taupe qui cause des dégâts important notamment sur le **plateau du Mézenc**.

Siaugues : Les observations montrent une augmentation importante des dégâts de campagnols sur le haut de la commune ainsi que sur le haut des communes voisines.

Il est à craindre une explosion des populations dès cet automne le long de la chaîne du Devès.

Carte régionale des observations taupes du 19 mars au 22 avril 2011



- Communes non renseignées
- absence ou présence faible
- foyers fréquents
- pullulation localisée
- pullulation généralisée



La Psyché des montagnes

Nom latin : *Oreopsyche angustella* – Ordre des Lepidoptères

Dans le BSV Prairie n° 5 de juin 2010, vous trouverez des informations générales sur la Psyché des montagnes (informations de la FDGDON 43).

Notre réseau n'observe pas d'émergence de ces papillons. Cependant, compte-tenu du climat estival de ce dernier mois, des attaques peuvent éventuellement survenir.

L'origine des vagues de pullulations de ce papillon est encore mal connue, mais semble liée à des facteurs climatiques (chaleur, sécheresse).

Ci-dessous, informations extraites de la note technique de Françoise Baubet (rapporteur national prairie) – SRAL Auvergne

Rappel

La chenille est cachée dans un fourreau constitué de débris végétaux réunis par des fils de soie. Ce fourreau atteint environ 15 mm de long. Il est ouvert aux deux extrémités : l'orifice à la base du cône permet à la chenille de sortir sa tête et ses pattes pour se déplacer et se nourrir, l'orifice opposé sert à l'évacuation des excréments. Au repos ou en cas d'alerte, la chenille disparaît entièrement dans son abri.



Où en êtes-vous du cycle pour les mois à venir ?

En ouvrant le fourreau de protection, on peut observer à quel stade est la psyché :

- **Au printemps**, dès la reprise d'activité : la chenille est noire.
- **Dès le début du mois de mai jusqu'à la mi-juillet** :

la psyché est au stade de la chrysalide : la chenille se transforme en papillon.



➤ **Ensuite de la mi-mai à juillet** :

- des fourreaux vides : la nymphe a éclot pour donner un petit papillon mâle (12 à 18 mm d'envergure) de couleur noire et avec un abdomen très poilu
- certains fourreaux sont pleins : la nymphe reste à l'intérieur du fourreau, le papillon femelle reste à son tour dans la dépouille nymphale. La femelle est très régressée et ressemble plus à une chenille qu'à un papillon: elle a des ailes atrophiées. La femelle une fois fécondée pond **150 à 200 oeufs**. Ils sont logés en une ponte unique dans le fourreau maternel.

➤ **Dès mi-juin et de juillet à août** :

Les jeunes chenilles éclosent. Elles construisent leur propre fourreau. Elles n'engendrent en général pas de dégâts. Dès le début de l'automne, elles rentrent en diapause (repos) hivernal.



La Psyché des montagnes

Cycle biologique

Janvier Février Mars Avril Mai Juin Juillet Août Septembre Octobre Novembre Décembre

Chenille diapausante (repos hivernal)



Chenille en activité : dégâts



Mâle adulte

Nymphose

Adulte



Femelle adulte

Œufs

Eclosion : jeunes chenilles

Chenille diapausante (repos hivernal)

Les chenilles de la psyché des montagnes se nourrissent de différentes plantes basses mais surtout des graminées des prairies d'altitude. Elles consomment les feuilles entraînant ainsi la mort des plantes (feuilles rongées par les bords).

Les chenilles se rassemblent en grand nombre au niveau du « front d'attaque » (500 à 1000 chenilles par mètre carré) sont souvent observées.

Le front (photos ci-dessous) peut atteindre plusieurs centaines de mètres de long sur une largeur d'un mètre. Il avance lentement vers des zones encore indemnes détruisant sur son passage les graminées. Cette progression varie en fonction des conditions météorologiques : durant les périodes chaudes et ensoleillée, les chenilles sont très actives.

Après le passage des chenilles, le plus souvent il ne reste seulement que quelques plantes, pensées sauvages, plantain (...) sans valeur agronomique.



Les dégâts occasionnés par la psyché des montagnes sont occasionnels et généralement localisés (prairies des secteurs d'altitude du massif central). Ces caractéristiques n'ont pas entraîné d'homologations spécifiques pour lutter contre cet insecte.

Afin de mieux estimer l'ampleur des dégâts, nous vous prions de bien vouloir alerter le réseau :

FDGDON 15 : 04 71 45 55 56

FDGDON 43 : 04 71 02 60 44

FDGDON 63 : 04 73 42 14 63

La Psyché des montagnes

Directeur de Publication : Jacques Chazalet, Président de la Chambre Régionale d'Agriculture

Coordonnées animateur filière : Corinne MARTINS – FREDON Auvergne martins.fredecauy@free.fr - 04 73 42 16 27

Publication mensuelle : Toute reproduction même partielle est soumise à autorisation

Ce BSV reprend des observations ponctuelles qui donnent des tendances régionales. La Chambre Régionale et la FREDON Auvergne dégagent toute responsabilité quant aux décisions prises par les agriculteurs concernant la protection de leurs cultures.

écophyto2018

Réduire et améliorer l'utilisation des phytos : moins, c'est mieux