

Les observateurs : les techniciens FDGDON et des éleveurs

Campagnols Terrestres – Taupes

Pour devenir observateur régulier dans votre commune et ainsi participer au Bulletin de Santé du Végétal, veuillez contacter votre technicien

Nombre d'observations Campagnols Terrestres et Taupes pour la période du 20/12 au 20/01/2012 :
754 observations dont 480 notations sur indices de campagnols terrestres sur 53 communes

RAPPEL : La maîtrise des populations de campagnols terrestres est à envisager en basse densité (possibilité jusqu'à la note 1 « foyers fréquents »). Pour plus de renseignements consulter la palette « le campagnol terrestre en Auvergne » que vous avez reçu en 2005 (toujours d'actualité) et le site internet « campagnols.fr ».

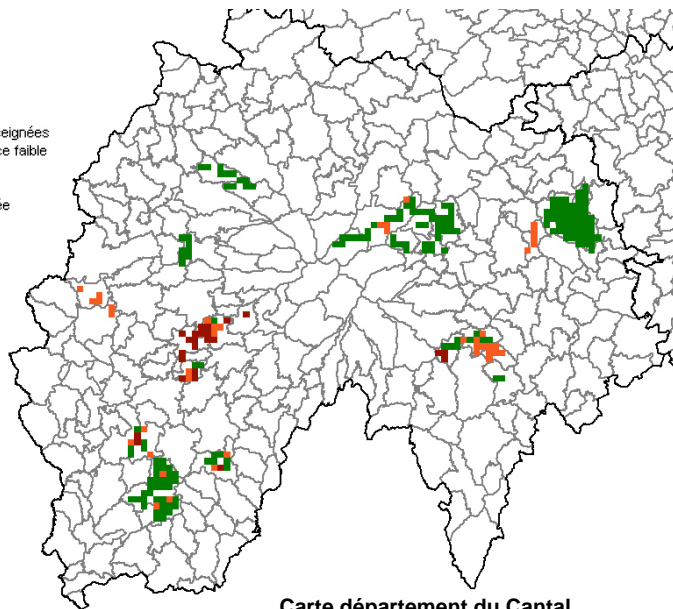
Attention ! La réglementation est en cours de modification, un nouvel arrêté interministériel et des arrêtés préfectoraux devraient paraître au cours des mois à venir. Dès leur sortie nous vous ferons part des changements. Restez vigilant !

La douceur de cet automne a permis aux campagnols terrestres une avancée rapide et soutenue. L'arrivée de la neige a limité les observations, mais pas le travail des campagnols terrestres. Il faudra rester vigilant dès la fonte de la neige !

Sur le département de l'Allier, il nous est signalé de nombreuses communes où la prolifération des campagnols terrestres devient un problème. Un réseau de surveillance sur cette problématique se constitue. Si vous souhaitez y participer n'hésitez pas à nous contacter.

Cantal

- Communes non renseignées
- absence ou présence faible
- foyers fréquents
- pullulation localisée
- pullulation généralisée



Carte département du Cantal
Observations campagnols terrestres
du 20/12 au 20/01/2012

L'arrivée du froid et de la neige a limité les observations de février sur tout le département. Cependant, les prospections effectuées au cours du mois de janvier ont permis d'établir une nouvelle carte d'infestation des populations de campagnols et de taupes.

Activité soutenue sur les secteurs en forte densité :

Sur la **Planèze**, les dégâts de campagnols continuent à prendre de l'ampleur (communes de Sériers, Neuvéglise, Les Ternes). Dans la partie Nord, les communes de Rézentières et Coren sont aussi touchées.

La commune de **Saint-Cernin** ainsi que d'autres communes limitrophes (Tournemire, Girgols) subissent une très forte pullulation de campagnols terrestres.

De gros dégâts de campagnols sont également observés autour d'**Aurillac** (communes de Jussac, Reilhac, Naucelles, Marmanhac, Laroqueville).

La **Châtaigneraie** est concernée, localement, par des densités importantes de campagnols terrestres. C'est le cas des communes de Marcolès, Prunet, Saint-Mamet la Salvetat.

Directeur de
Publication : Jacques
Chazalet, Président de
la Chambre Régionale
d'Agriculture

Coordonnées
animateur filière :
Corinne MARTINS –
FREDON Auvergne
martins.fredon@free.fr -
04 73 42 16 27

Publication
mensuelle :
Toute reproduction
même partielle est
soumise à autorisation

Pour tout renseignement en
département, contactez :

FDGDON 15 : 04 71 45 55 56
FDGDON 43 : 04 71 02 60 44
FDGDON 63 : 04 73 42 14 63

Ce BSV reprend des
observations ponctuelles qui
donnent des tendances
régionales. La Chambre
Régionale et la FREDON
Auvergne dégagent toute
responsabilité quant aux
décisions prises par les
agriculteurs concernant la
protection de leurs cultures.

Carte Campanet, source IGN



Campagnols Terrestres – Taupes

Directeur de Publication : Jacques Chazalet, Président de la Chambre Régionale d'Agriculture

Coordonnées animateur filière :
Corinne MARTINS –
FREDON Auvergne
martins.fredecauv@free.fr -
04 73 42 16 27

Publication mensuelle :
Toute reproduction même partielle est soumise à autorisation

Secteurs en faible et moyenne densité :

Sur le Cézallier, l'activité des campagnols reste calme sur la commune d'**Allanche**. Les indices de taupes reviennent.

Sur la **Planèze**, les campagnols restent globalement en basse densité sur la commune de **Saint-Mary le Plain**.

Sur le **canton de Salers**, les populations de campagnols restent en faible densité (**Saint-Bonnet de Salers**, Saint-Vincent de Salers).

Sur les cantons de **Riom-ès-Montagnes et de Mauriac**, l'activité des rongeurs a bien décliné (**Trizac**, Moussages).

Haute-Loire

Le climat subit ces dernières semaines en Haute-Loire n'a pas permis d'avoir des relevés récents. Les dernières observations datent du 19 janvier dernier.

Cependant, la fin de l'année 2011 a été marquée par des pullulations de campagnols terrestres relativement importantes dans certaines communes de Haute-Loire. Les dégâts semblent similaires aux dégâts des années 1999 et 2000, ils concernaient de nombreuses communes du département de la Haute-Loire.

Aussi, ce début d'année 2012 pourrait être une année de pic de pullulation pour certaines communes de Haute-Loire.

Il est très difficile de dire si la fin du pic et une chute brutale des dégâts aura lieu ce printemps ou plus tard.

Secteurs en recrudescence et en forte densité :

Rappel des communes et des cantons en démarrage cet automne : communes de Brioude, Grazac, Langeac, Lapte et cantons d'Allègre, Craponne sur Arzon, de la Chaise-Dieu, de Vorey.

Certains villages des communes de Siaugues Sainte Marie, Saint Jean de Nay ou encore Le Vernet ont connu depuis l'automne 2011 une augmentation fulgurante des dégâts de campagnols.

Nous avons pu remarquer lors du suivi en 2010 de la commune de Siaugues Ste Marie qu'elle présentait une forte présence de taupe. Un an après, elle subit une pullulation importante de campagnols terrestres.

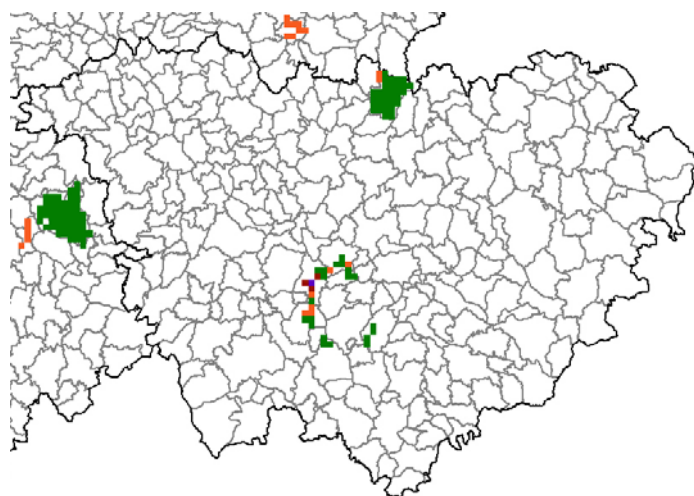
Quelques taches sont observées sur les communes d'**Arnac** et de **Saint-Santin Cantalès**.

L'activité des campagnols est faible dans le secteur de **Murat** (Chalinargues, Chavagnac, Virargues, Chastel-sur-Murat). Par contre, de très fortes densités de taupes ont été localement observées notamment sur la commune de Chavagnac.

La taupe est présente en haute densité sur certains secteurs prospectés.

Rappel ! Ses galeries permettent une diffusion rapide des populations de campagnols terrestres sans indice de surface de ces derniers.

Carte département de la Haute-Loire
- Observations campagnols terrestres du 20/12 au 20/01/2012-



- Communes non renseignées
- absence ou présence faible
- foyers fréquents
- pullulation localisée
- pullulation généralisée

Taupes

Les dégâts de taupes ont également été importants dans certaines zones du département en 2011. Il convient de rappeler que la taupe est un précurseur des pullulations de campagnols.

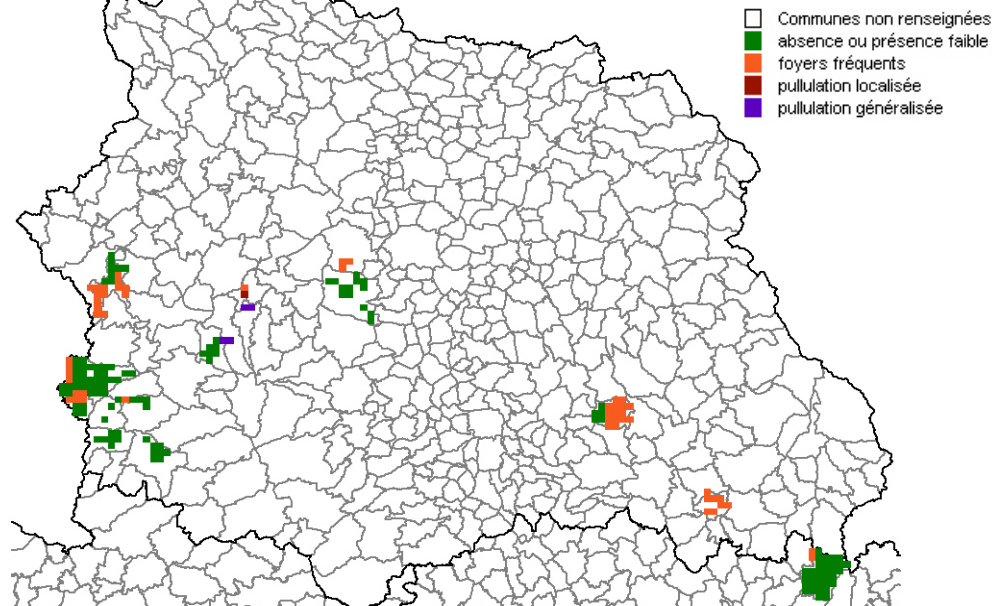
La vigilance est de mise concernant ces deux nuisibles des prairies pour cette année 2012.



Campagnols Terrestres – Taupes

Puy-de-Dôme

Carte département du Puy-de-Dôme
- Observations campagnols terrestres du 20/12 au 20/01/2012-



Activité soutenue

Le début d'année 2012 est globalement similaire à la fin d'année 2011 en terme de niveau d'infestation en campagnols terrestres. De nombreux indices de présence ont été notés au mois de janvier.

Depuis fin janvier, la présence de neige sur les parcelles rend les observations impossibles.

La longue période de froid hivernal que nous traversons n'affecte que peu les campagnols terrestres, protégés par le lourd manteau neigeux qui recouvre les sols de montagne.

Dès la fonte de la neige, les observations des indices frais nous permettront de mieux évaluer le niveau des populations. Il est encore trop tôt pour savoir si la fin du cycle est en vue sur les secteurs qui ont souffert des pullulations en 2011.

Cet hiver, des communes du Nord des Combrailles font état d'une présence de campagnols terrestres inhabituelle. Il s'agit entre autres de Château sur Cher, Saint Maurice Près Pionsat, Gouttières, Teilhet, Biollet et Sainte Christine.

Remise en état des prairies

Pour la remise en état des prairies après dégâts de sécheresse et de campagnols terrestres mieux vaut attendre la fin du cycle de pullulation. Une prairie réensemencée en plein pic de pullulation risque de se voir à nouveau dégradée par leur présence.

Allier

Carte département de l'Allier
Communes recensées avec présence
de campagnols terrestres (hiver 2011 / 2012)

La problématique des campagnols terrestres sur l'Allier prend des proportions inquiétantes avec un nombre de communes concernées important.

Sur 120 communes du sud du département enquêtées, vingt-six communes (une centaine d'agriculteurs) ont fait part de présence de campagnols terrestres sur les exploitations de leur commune.

Ce recensement n'est pas exhaustif car il existe une réelle méconnaissance de ce ravageur sur le département de l'Allier.

Les cultures concernées sont les prairies en priorité, mais quelques agriculteurs nous ont fait part de dégâts sur des parcelles en céréales.



Directeur de
Publication : Jacques
Chazalet, Président de
la Chambre Régionale
d'Agriculture

Coordonnées
animateur filière :
Corinne MARTINS –
FREDON Auvergne
martins.fredecav@free.fr -
04 73 42 16 27

Publication
mensuelle :
Toute reproduction
même partielle est
soumise à autorisation

écophyto2018

Réduire et améliorer l'utilisation des phytos :
moins, c'est mieux

Bulletin
de santé
du végétal
écophyto2018

Action pilotée par le Ministère chargé de l'agriculture, avec l'appui financier de l'office national de l'eau et des milieux aquatiques, par les crédits issus de la redevance pour pollutions diffuses attribués au financement du plan Ecophyto 2018