

Les observateurs : les techniciens FDGDON et des éleveurs

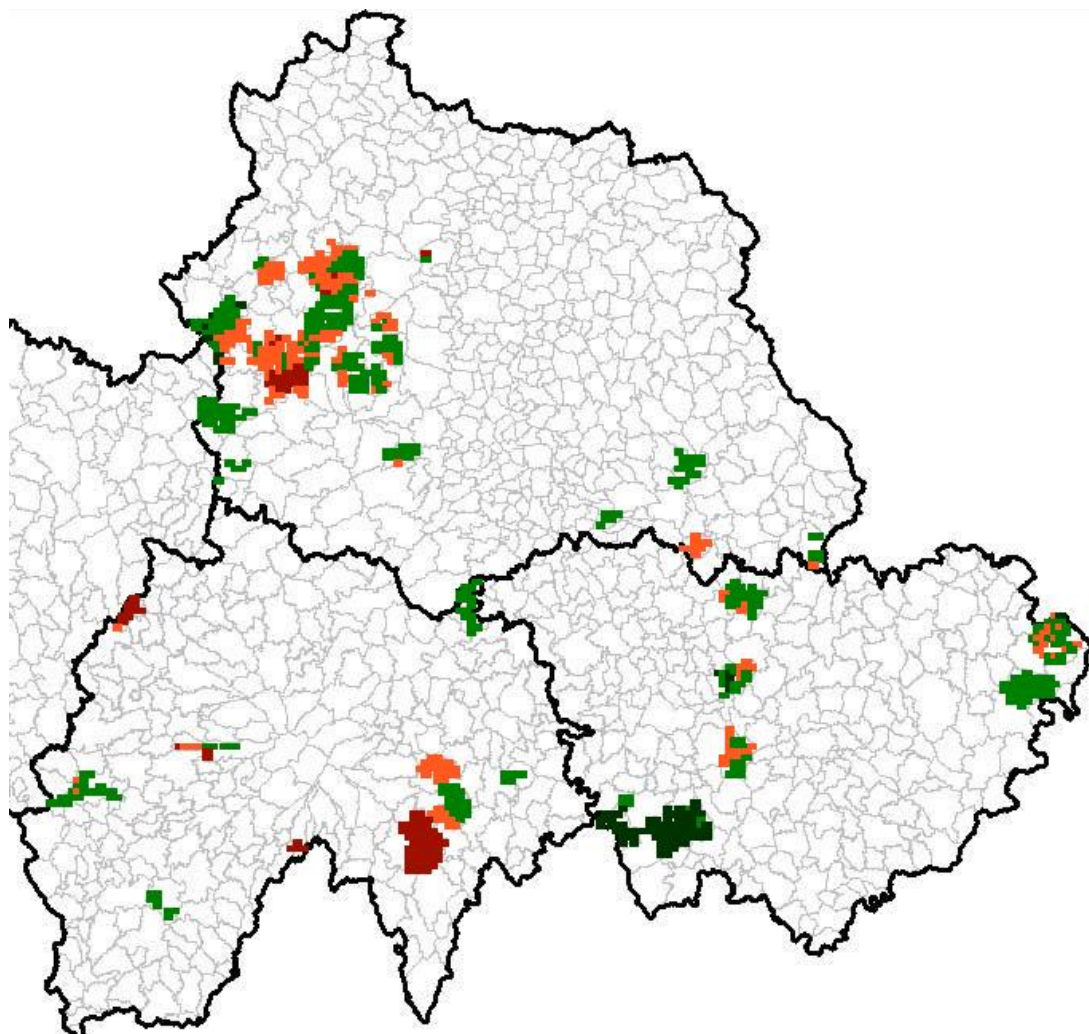
Campagnols Terrestres – Taupes - Campagnols des champs

Lecteurs du BSV, donnez-nous votre avis sur le BSV en région Auvergne en quelques minutes en cliquant à l'adresse suivante :

https://sphinx.educagri.fr/cnpr/enquete_bsv/index.htm

Pour devenir observateur régulier dans votre commune et ainsi participer au Bulletin de Santé du Végétal, veuillez contacter votre technicien

Nombre d'observations Campagnols Terrestres et Taupes pour la période du 21/03 au 20/04/2012 :
1 181 observations dont 906 notations sur indices de campagnols terrestres sur 50 communes



- Communes non renseignées
- absence ou présence faible
- foyers fréquents
- pullulation localisée
- pullulation généralisée

Carte régionale
Observations campagnols terrestres
du 21/03 au 20/04/2012

Directeur de
Publication : Jacques
Chazalet, Président de
la Chambre Régionale
d'Agriculture

Coordonnées
animateur filière :
Corinne MARTINS –
FREDON Auvergne
martins.fredecav@free.fr -
04 73 42 16 27

Publication
mensuelle :
Toute reproduction
même partielle est
soumise à autorisation

Pour tout renseignement en
département, contactez :

FDGDON 15 : 04 71 45 55 56
FDGDON 43 : 04 71 02 60 44
FDGDON 63 : 04 73 42 14 63

Ce BSV reprend des
observations ponctuelles qui
donnent des tendances
régionales. La Chambre
Régionale et la FREDON
Auvergne dégagent toute
responsabilité quant aux
décisions prises par les
agriculteurs concernant la
protection de leurs cultures.

Carte Campanet, source IGN



Campagnols Terrestres – Taupes Campagnols des champs

Directeur de
Publication : Jacques
Chazalet, Président de
la Chambre Régionale
d'Agriculture

Coordonnées
animateur filière :
Corinne MARTINS –
FREDON Auvergne
martins.fredecouv@free.fr -
04 73 42 16 27

Publication
mensuelle :
Toute reproduction
même partielle est
soumise à autorisation

Cantal

Avril marque la fin des prospections campagnols terrestres et taupes pour la plupart des secteurs du département, bien que la neige et le froid de ces derniers jours ralentissent encore la pousse de l'herbe, notamment sur les zones d'altitude.

Activité soutenue sur les secteurs en forte densité :

Sur la Planèze, les dégâts de campagnols restent encore marqués sur plusieurs communes (Sériers, Neuvéglise,).

Sur la commune de **Saint-Cernin**, la présence des campagnols reste encore marquée après le passage des herbes.

Dans le canton de Vic-sur-Cère, la commune de Pailherols subit d'importants dégâts de campagnols.

Activité importante mais localisée :

La vallée de la Bertrande est aussi concernée, localement, par des densités non négligeables de campagnols terrestres. C'est le cas des communes de Saint-Chamant et Saint-Projet de Salers.

Haute-Loire

Dans la continuité du mois de mars, l'activité des campagnols et des taupes est continue dans le département. L'ensemble du département est concerné par les dégâts en plus ou moins forte intensité.

Secteurs en faible et moyenne densité :

Yssingelais : les campagnols ont une activité stable dans cette zone du département. En effet, à **Saint Pal de Mons** et à **Lapte**, quelques indices de surfaces apparaissent principalement dans les prairies permanentes. Les tumuli quant à eux sont présents dans les prairies et les cultures.

Canton de Saint Julien Chapeuil :

Les zones d'altitude sont particulièrement touchées par les taupes, les dégâts y sont très importants.

Le campagnol reste présent mais montre une activité de surface limitée. La commune de **Saint Julien Chapeuil** est principalement concernée par les taupes.

Saugues : La commune reste touchée par le campagnol même si les dégâts sont moins importants que les dégâts observés au mois de janvier. La taupe est présente sur tout le canton.

Brivadois : les deux ravageurs sont actifs sur cette partie du département, mais les proportions sont beaucoup moins importantes que sur **le plateau volcanique** qui reste la zone la plus touchée du département. L'activité en surface a beaucoup diminué en comparaison de l'automne 2011. Malgré tout, les indices relevés ne sont pas toujours représentatifs des populations présentes. Il s'agit donc de rester prudent.

Craponne : Dans cette partie du département, les dégâts de campagnols en surface sont là aussi en nette diminution. Les taupes restent actives.

Secteurs en faible et moyenne densité :

Des dégâts de campagnols restent observables sur la commune d'Arches.

Quelques taches de campagnols sont observées sur les communes d'Arnac, Saint-Santin Cantalès, Montvert et Laroquebrou.

En Margeride, les campagnols terrestres restent en faible densité sur la commune de Montchamp.

Dans le canton de Massiac, les campagnols sont globalement en basse densité sur les communes de Laurie et Leyvaux.

En Châtaigneraie, quelques taches de campagnols sont observées sur Roannes Saint-Mary.

Sur les communes de **Trizac, Allanche, Saint-Mary le Plain, Saint-Bonnet de Salers**, l'activité des campagnols reste très modérée.

La taupe est parfois présente en haute densité sur certains secteurs prospectés. Ses galeries permettent une diffusion importante des populations de campagnols terrestres sans indice de surface de ces derniers. Méfiance donc !!



Campagnols Terrestres – Taupes Campagnols des champs

Directeur de
Publication : Jacques
Chazalet, Président de
la Chambre Régionale
d'Agriculture

Coordonnées
animateur filière :
Corinne MARTINS –
FREDON Auvergne
martins.fredon@free.fr -
04 73 42 16 27

Publication
mensuelle :
Toute reproduction
même partielle est
soumise à autorisation

écophyto2018

Réduire et améliorer l'utilisation des phytos :
moins, c'est mieux

Puy-de-Dôme

L'activité des campagnols terrestres est encore visible sur de nombreux secteurs du département.

Les cantons de Bourg-Lastic, de Rochefort-Montagne (Gelles, Orcival, Vernines, Aurières...) et le haut du canton de Saint-Amand-Tallende (Aydat, Le Vernet-Sainte-Marguerite, Saulzet-le-Froid) présentent des indices frais de campagnols.

Des parcelles avec de nombreux foyers sont visibles sur Combrailles, Bromont-Lamothe et Montfermy.

La commune de Ceysnat présente des indices frais de campagnols sur de très nombreux secteurs.

Au Nord-Ouest de Clermont-Ferrand, les communes de Volvic, Pulvérières et Chantat-la-Mouteyre font état de foyers actifs. Sur le secteur de la gare de Volvic, des parcelles témoignent d'une très forte attaque de campagnols terrestres.

Secteurs en forte densité :

Les communes de Briffons, Saint-Julien-Puy-Lavèze, Tortebeisse et Heume l'Eglise témoignent encore de la présence active des campagnols. C'est aussi le cas sur les communes d'Herment et de Saint-Germain-Près-Herment. Toutefois, ces communes ne sont pas forcément touchées en totalité (cas de Saint-Julien-Puy-Lavèze).

Briffons : *Campagnols terrestres:* Pression toujours visible sur une large partie de la commune.
Taupes: Présence faible.

Tortebeisse : *Campagnols terrestres:* Activité des campagnols encore visible sur certaines parcelles.
Taupes: Présence ponctuelle mais peu importante.

Secteurs en croissance

Tauves : *Campagnols terrestres:* Certains secteurs sont peu touchés (Noilhat) mais d'autres présentent une activité importante sur quelques parcelles.
Taupes: Forte présence sur quelques secteurs (La Chaille, Longessagne).

Chastreix, La Tour d'Auvergne :
Campagnols terrestres: Populations en basse densité sur ces deux communes.
Taupes: Niveau d'infestation variable selon les parcelles

Secteurs avec présence importante :

Canton de Saint-Germain-l'Herm :
Campagnols terrestres: Présence faible en apparence mais des campagnols sont piégés dans des galeries de taupes.
Taupes: Quelques foyers

Le Vernet Sainte Marguerite : *Campagnols terrestres:* Présence notée sur une partie de la commune (Mareuge, Saignes).
Taupes: Présence moyenne à forte selon les zones.



SRAL Auvergne - Cantal

NB : Les communes en gras et soulignées sont les communes de référence.

Campagnols Terrestres – Taupes Campagnols des champs

Campagnols des champs

Présence de campagnols des champs sur les départements de la Haute-Loire et du Puy-de-Dôme :

La présence de campagnols des champs est signalée en prairie pour la deuxième année consécutive.

Les campagnols des champs sont beaucoup plus mobiles hors de leurs galeries que les campagnols terrestres, ce qui les rend plus sensibles à la prédation.

De ce fait, les prairies ne semblent pas être trop dégradées par cet animal.

Présence de galeries de campagnols des champs en prairie.



Directeur de Publication : Jacques Chazalet, Président de la Chambre Régionale d'Agriculture

Coordonnées animateur filière : Corinne MARTINS – FREDON Auvergne
martins.fredecauv@free.fr - 04 73 42 16 27

Publication mensuelle : Toute reproduction même partielle est soumise à autorisation

écophyto2018

Réduire et améliorer l'utilisation des phytos :
moins, c'est mieux

Bulletin
de santé
du végétal
écophyto2018

Action pilotée par le Ministère chargé de l'agriculture, avec l'appui financier de l'office national de l'eau et des milieux aquatiques, par les crédits issus de la redevance pour pollutions diffuses attribués au financement du plan Ecophyto 2018