

# Bulletin de Santé du Végétal - Auvergne

## Prairie - Campagnols Terrestres, Taupes

n° 36/1 – janvier 2014 Page 1 / 5

Pour tout renseignement, contactez :

FREDON Auvergne : 04 73 42 16 27  
FDGDON 15 : 04 71 45 55 56  
FDGDON 43 : 04 71 02 60 44  
FDGDON 63 : 04 73 42 14 63

### Sommaire

## Surveillance Biologique du Territoire : campagnols terrestres BILAN 2013

### à retenir

2013 a été une année calme pour la majorité des communes de la région Auvergne. Cependant, à l'automne une recrudescence d'activité a été observée sur différents secteurs. Les cantons de Tauves et de la Tour d'Auvergne (63) subissent le front d'attaque des campagnols terrestres, ainsi que sur le département du Cantal : canton de Pleaux, le sud de la Planèze et de la Margeride.

Pour le département de la Haute-Loire, la situation est contrastée, les communes d'altitude semblent connaître un déclin des populations à l'exception du Mézenc et du canton de Saugues où l'activité des campagnols terrestres est en croissance.

Des dégâts importants ont été observés dans le sud du département de l'Allier. Une trentaine de communes ont été impactées (voir BSV n° 30 / 3 du mois de mars). Depuis, nous avons peu de remontées de terrain en ce qui concerne ce département.

### Bilan des conditions météorologiques

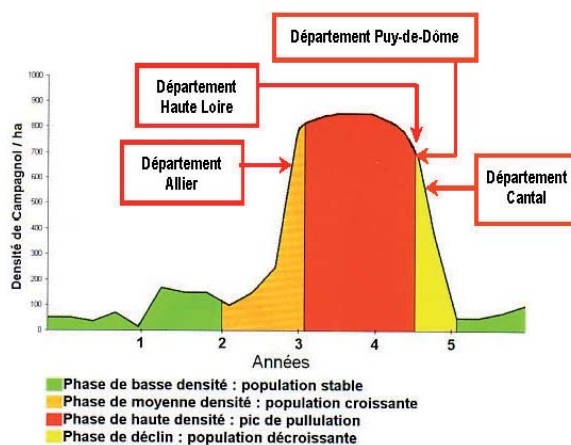
2013 est une année qui s'est caractérisée par un hiver difficile (neige et froid) suivi par un printemps très pluvieux et humide. De ce fait, les tumuli frais indiquant l'activité des campagnols n'ont pu être observés qu'à partir du mois de mars.

Les températures plus élevées en juin ont bénéficié à la pousse de l'herbe qui a occulté les indices de présence (tumuli) et les observations qui se font généralement en mai et juin suite aux fauches ont été rendues difficiles.

L'été sec a ralenti l'activité des campagnols. L'automne a été marqué par des épisodes pluvieux fréquents mais les températures étaient douces, les bêtes sont donc restées pâturer sur une période plus longue, de ce fait la prospection de certains secteurs a été difficile.

Au cours du mois de novembre, un épisode neigeux et froid qui s'est poursuivi jusqu'à la fin de l'année par de fortes gelées, a empêché la prospection de certains secteurs de moyenne à haute montagne.

### Position des départements d'Auvergne par rapport au cycle de pullulation en 2013



### Surveillance des campagnols terrestres

#### Explication légende des cartes « Campanet »

0/20	1/20 à 3/20	4/20 à 6/20	7/20 à 10/20	11/20 à 20/20	nbre d'intervalles avec présence de CT sur 20 intervalles parcourus
0 %	15 %	30 %	50 %	100 %	% maximum d'infestation
0	0,5	1	2	3	Notes d'infestation

### Pour la période du 01/01/2013 au 31/12/2013

**367 communes** ont été observées.  
**14 368 observations** (nbre de carrés observés de 1km/1km) ont été réalisées par le réseau d'observateurs\* dont **8001 notations** sur indices de campagnols terrestres.

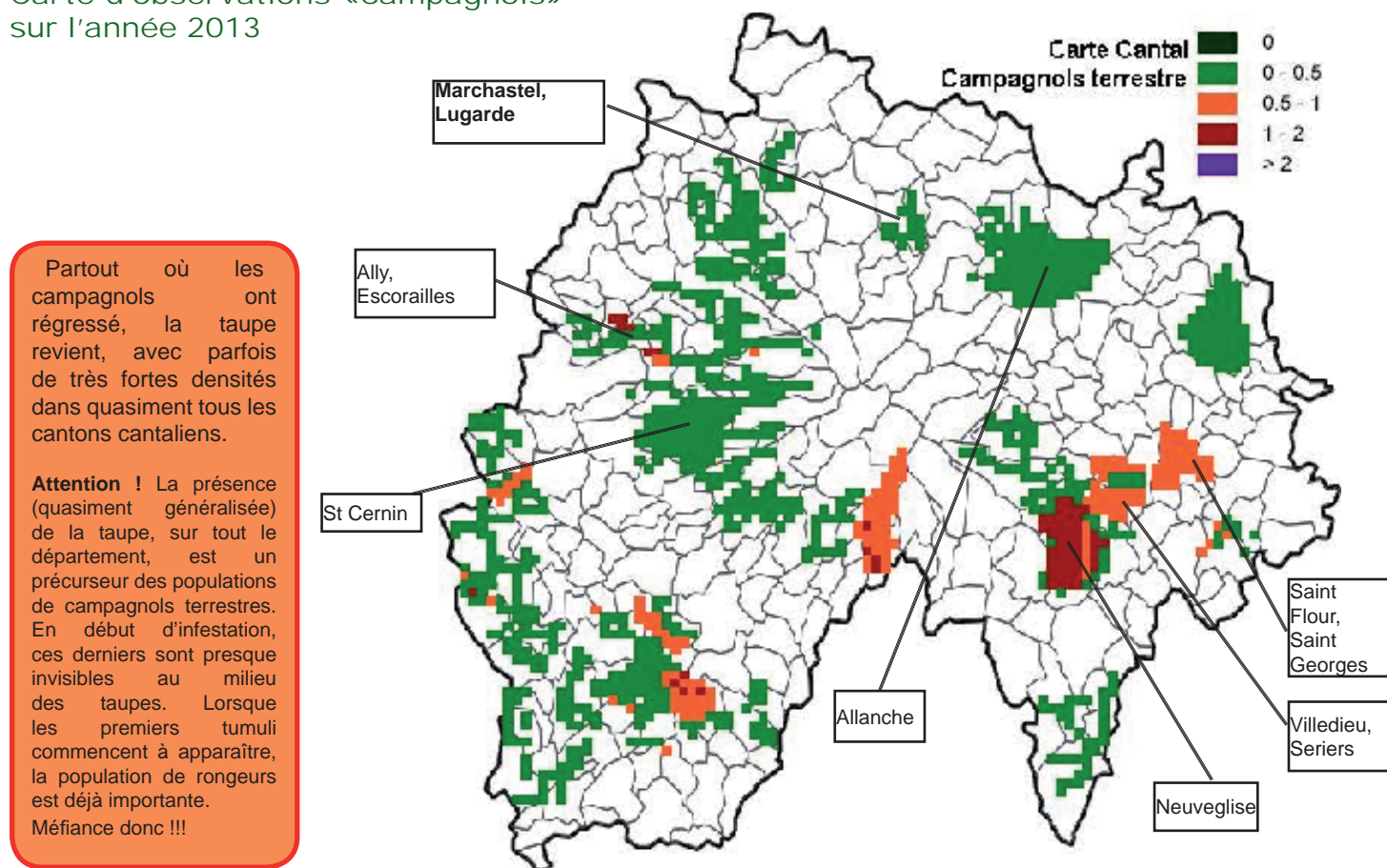
\* Le réseau d'observateurs est constitué par les techniciens des FDGDON et des agriculteurs.

Ce BSV reprend des observations ponctuelles qui donnent des tendances départementales. La Chambre Régionale et la FREDON dégagent toute responsabilité quant aux décisions prises par les producteurs concernant la protection de leurs végétaux.

# Cantal

## Surveillance Biologique du Territoire campagnols terrestres et taupes

Carte d'observations «campagnols»  
sur l'année 2013



Partout où les campagnols ont régressé, la taupe revient, avec parfois de très fortes densités dans quasiment tous les cantons cantaliens.

**Attention !** La présence (quasiment généralisée) de la taupe, sur tout le département, est un précurseur des populations de campagnols terrestres. En début d'infestation, ces derniers sont presque invisibles au milieu des taupes. Lorsque les premiers tumuli commencent à apparaître, la population de rongeurs est déjà importante. Méfiance donc !!!

### Campagnol terrestre

Malgré un printemps plutôt calme, l'activité des campagnols semble reprendre et s'amplifier depuis cet automne, sur plusieurs communes prospectées du canton de Pleaux (Barriac-les-Bosquets, Ally, Escorailles, Sainte-Eulalie).

Le sud de la Planèze et de la Margeride connaît aussi une activité de rats taupiers plutôt marquée lors de cet automne : (communes de Villedieu, Les Ternes, Sériers, Loubresse).

Des dégâts importants de campagnols terrestres ont été localement observés en Châtaigneraie, sur les communes de Saint-Mamet, Roannes Saint-Mary, Marcolès, Lacapelle del Fraisse.

Il convient d'être vigilant sur tous ces secteurs en fort démarrage ou redémarrage d'activité. Les populations de rongeurs pourraient encore augmenter dans les prochaines semaines ou mois, compromettant ainsi les récoltes du printemps et de l'été 2014.

Pour le reste du département, la situation reste plutôt calme, avec des tumuli présents en basse densité mais tout de même actifs ! Il convient de surveiller régulièrement les parcelles pour

### Taupe

Partout où les campagnols ont régressé, la taupe revient, avec parfois de très fortes densités dans quasiment tous les cantons cantaliens.

La présence généralisée de la taupe, sur tout le département, est un précurseur des populations de campagnols terrestres. En début d'infestation, ces derniers sont presque invisibles au milieu des taupes. Lorsque les premiers tumuli commencent à apparaître, la population de rongeurs est déjà importante.

Le réseau d'observateurs cantaliens a réalisé 1 797 observations «campagnols» au cours de l'année. La répartition des observations est la suivante :  
FDGDON : 1 554  
GDON : 243

# Haute-Loire

## Surveillance Biologique du Territoire campagnols terrestres et taupes

### Campagnol terrestre

Le début de l'année 2013 a été marqué par un pic des pullulations de campagnols sur de nombreuses communes du département avec des dégâts très importants sur les communes de Saint Jean de Nay et Siaugues Ste Marie. Le niveau des populations a été en constante augmentation le reste de l'année. Comme chaque année, lors des périodes plus sèches, l'activité visible des campagnols a été peu importante, mais le niveau des populations reste le même.

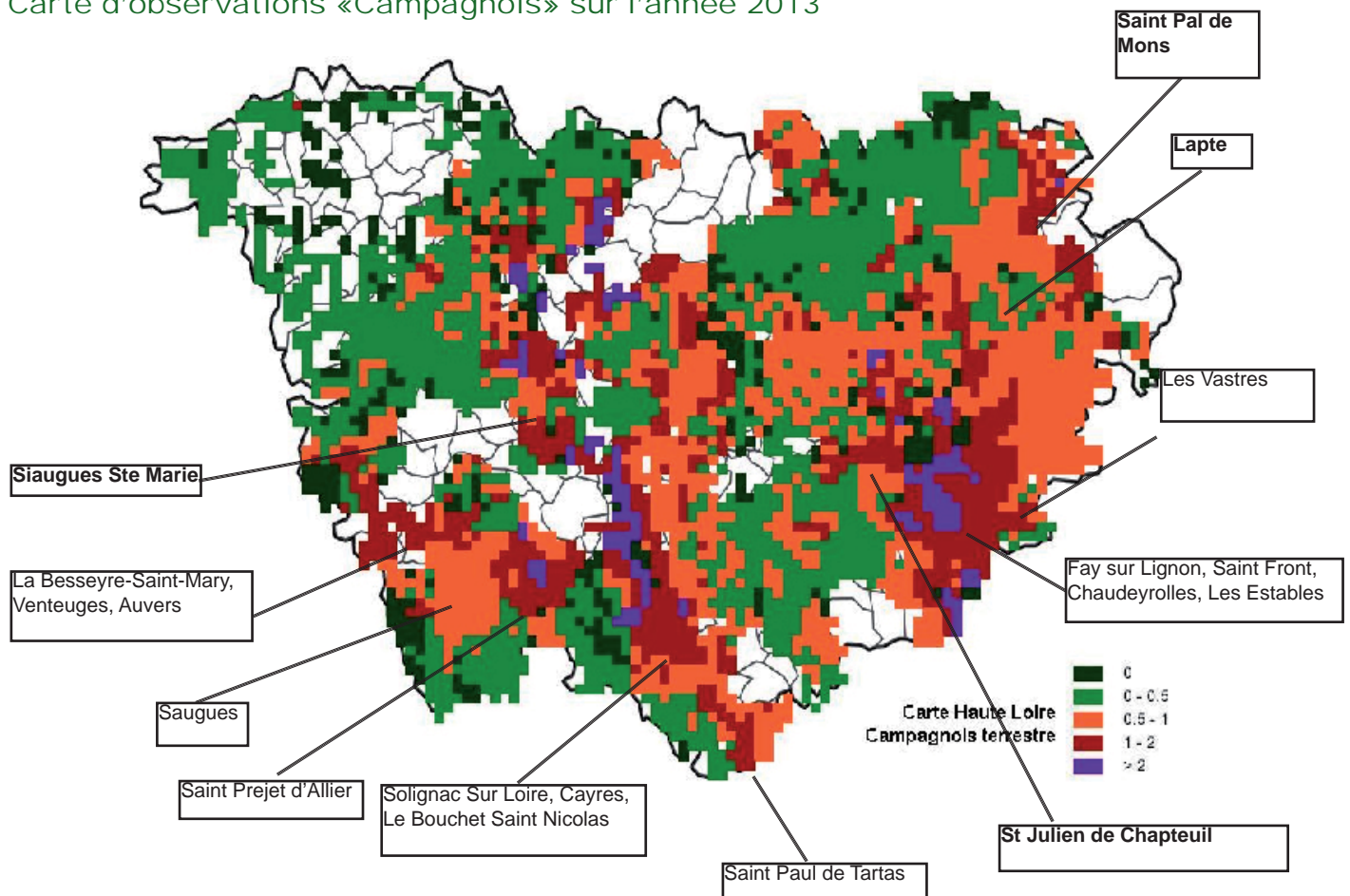
Dès le dernier trimestre 2013, l'activité a repris de manière importante et les observations effectuées ont montré que le pic de pullulation est atteint à Champclause et Saint Front dans le massif du Mézenc ou dans certaines communes du canton de Saugues. La bonne nouvelle vient des parcelles d'altitude de Saint Jean de Nay et de Siaugues Ste Marie, sur lesquelles la situation s'est totalement inversée. En effet, ces deux communes sont entrées en phase de déclin.

### Taupe

Les populations sont actives dans de nombreuses communes en phase croissante. Attention, cet animal favorise l'arrivée massive de campagnols terrestres. A l'inverse, en situation de

pics de pullulation de campagnols, la réapparition de dégâts de taupe dans les prairies est indicatrice de fin de pic.

### Carte d'observations «Campagnols» sur l'année 2013

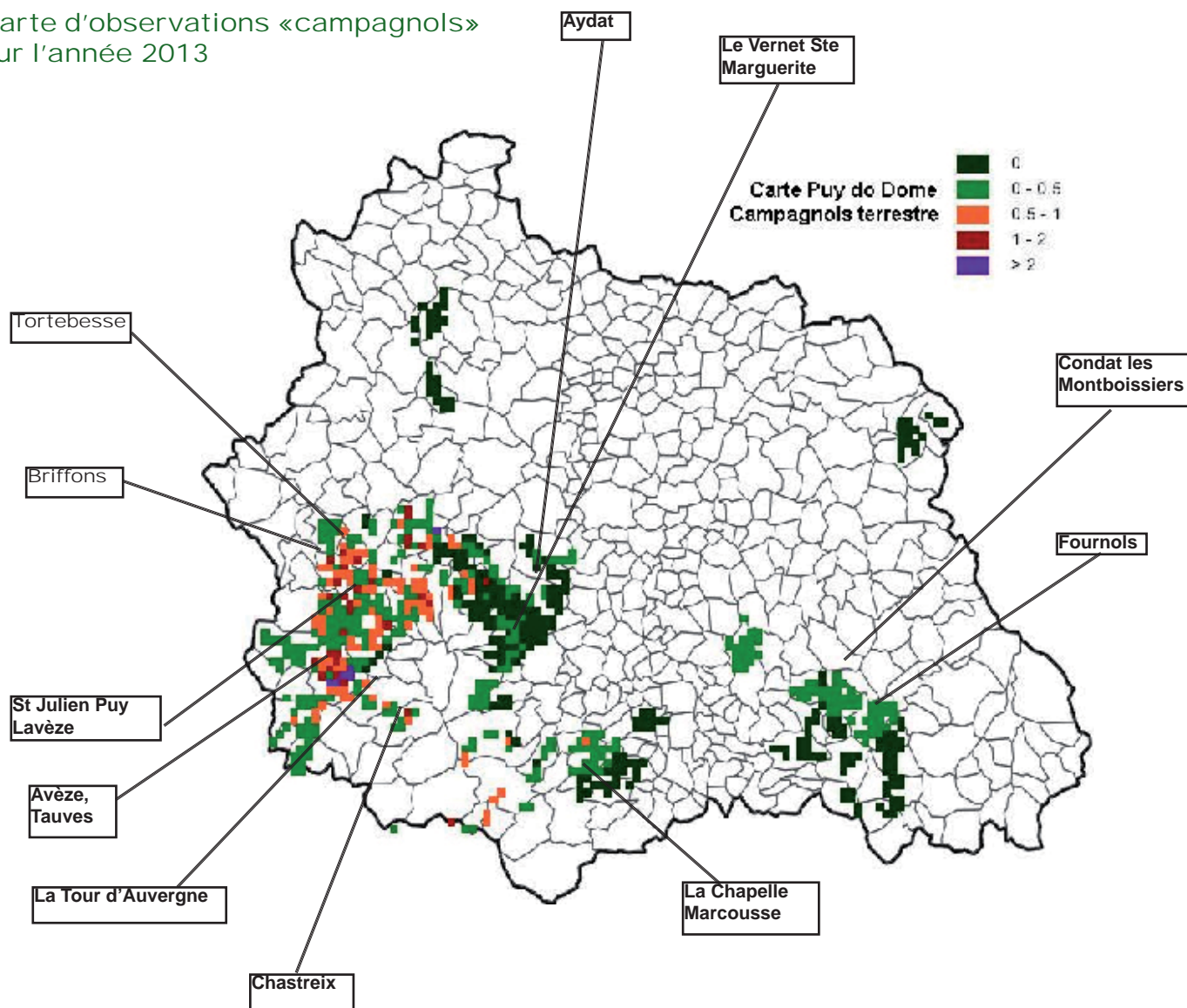


Le réseau d'observateurs altiligériens a réalisé 5 063 observations au cours de l'année. La répartition des observations est la suivante :  
FDGDON : 5 063  
GDON : 179

**NB :** Les communes en gras sont les communes de référence

## Surveillance Biologique du Territoire campagnols terrestres et taupes

Carte d'observations «campagnols»  
sur l'année 2013



En ce qui concerne les nuisibles des prairies, 2013 a été une année relativement calme sur le département du Puy de Dôme. Seuls les cantons de la Tour d'Auvergne et Tauves ont connu un regain d'activité de campagnols terrestres. Cette colonisation des parcelles était signalée depuis la fin d'année 2012.

C'est surtout le Nord de ces deux cantons qui a subi les pullulations de campagnols terrestres (Tauves, Avèze, La Tour d'Auvergne et Chastreix).

Le reste du département a été épargné par les rongeurs. La taupe, par contre, est toujours présente, en quantité variable selon l'entretien des parcelles. Il est couramment observé qu'après les pullulations de campagnols terrestres, les taupes se réinstallent sur les parcelles.

Le réseau d'observateurs puydômois a réalisé 1 141 observations «campagnols» au cours de l'année. La répartition des observations est la suivante :  
FDGDON : 1 068  
GDON : 73

# Auvergne

## Surveillance Biologique du Territoire spécifique aux taupes

Observations des populations de taupes du 01/01/2013 au 31/12/2013

Communes	importance de la présence
<b>CANTAL</b>	
ALLY	
ANGLARDS-DE-SALERS	
BOISSET	
CAYROLS	
CROS-DE-MONTVERT	
ESCORAILLES	
GLENAT	
LEYNHAC	
MARCOLES	
MAURS	
MONTVERT	
OMPS	
PARLAN	
QUEZAC	
ROANNES-SAINT-MARY	
ROUFFIAC	
ROUMEGOUX	
ROUZIERS	
SAINT-ANTOINE	
SAINT-BONNET-DE-SALERS	
SAINT-CONSTANT	
SAINT-ETIENNE-DE-MAURS	
SAINTE-EULALIE	
SAINT-MAMET-LA-SALVETAT	
SAINT-MARTIN-VALMEROUX	
SAINT-PAUL-DE-SALERS	
SAINT-SANTIN-DE-MAURS	
SAINT-SAURY	
SIRAN	

	<i>pas d'indice de présence</i>
	<i>présence faible</i>
	<i>présence importante</i>
	<i>présence très importante</i>

Communes	importance de la présence
<b>HAUTE-LOIRE</b>	
ALLEGRE	
AUREC-SUR-LOIRE	
BAINS	
BELLEVUE-LA-MONTAGNE	
BLANZAC	
LE BOUCHET-SAINT-NICOLAS	
LE BRIGNON	
LA CHAPELLE-D'AUREC	
FIX-SAINT-GENEYS	
LANDOS	
LAVOUTE-SUR-LOIRE	
LISSAC	
MALVALETTE	
MONISTROL-SUR-LOIRE	
POLIGNAC	
PONT-SALOMON	
SAINT-DIDIER-EN-VELAY	
SAINT-ETIENNE-LARDEYROL	
SAINT-FERREOL-D'AUROURE	
SAINT-PAUL-DE-TARTAS	
SAINT-PAULIEN	
VAZEILLES-LIMANDRE	
<b>PUY DE DOME</b>	
BRIFFONS	
LARODDE	
MUROL	
PERPEZAT	
PRONDINES	
ROCHFORT-MONTAGNE	
SAINT-JULIEN-PUY-LAVEZE	
SAINT-SAUVES-D'Auvergne	
SAULZET-LE-FROID	
SINGLES	
TAUVES	
TORTEBESSE	