

Pour tout renseignement, contactez :

FREDON Auvergne : 04 73 42 16 27  
FDGDON 15 : 04 71 45 55 56  
FDGDON 43 : 04 71 02 60 44  
FDGDON 63 : 04 73 42 14 63

### Sommaire

**BILAN ANNEE 2014**  
de la Surveillance Biologique du Territoire  
Campagnols terrestres/ Taupes

### A retenir



Sur le département de la **Haute Loire**, l'année 2014 s'est caractérisée par la poursuite du cycle de pullulation sur les communes voisines de celles ayant été fortement touchées par ces rongeurs en 2013/2014. Ainsi, certains secteurs amorcent la phase de déclin alors que les communes voisines initient un nouveau cycle.

Dans le **Cantal**, la situation calme du début d'année 2014 a fait place à une recrudescence de dégâts sur une large partie du département.

Dans le **Puy de Dôme**, en 2014, deux secteurs ont subi une forte présence de campagnols (l'ouest du Sancy et le Cézallier). A l'automne, un regain d'activité est visible sur de nombreux autres secteurs, notamment ceux ayant subi la forte pullulation de 2011.

### Bilan des conditions météorologiques 2014

Au cours du premier semestre 2014, les prospections ont débuté tardivement à cause des conditions météorologiques humides (pluie, neige).

Au printemps, les **conditions humides et pluvieuses** ont fortement retardé les premières fauches et donc conduit à une présence importante d'herbe dans les prairies.

De ce fait, dans de très nombreuses parcelles des secteurs de moyenne montagne, l'herbe est restée longtemps sur pied, ce qui a masqué les indices de campagnols terrestres.

Au cours du second semestre, les prospections ont également été rendues délicates en raison d'une **hauteur d'herbe conséquente** dans les parcelles et d'un temps doux favorisant la repousse.

La douceur des températures associée à une hauteur d'herbe encore conséquente dans les parcelles à l'automne, ont certainement favorisé la reproduction et l'activité des rongeurs, tout en les préservant des prédateurs (renards, rapaces...).

### Surveillance des campagnols terrestres

Explication légende des cartes « Campanet »

0/20	1/20 à 3/20	4/20 à 6/20	7/20 à 10/20	11/20 à 20/20	nbre d'intervalles avec présence de CT sur 20 intervalles parcourus
0 %	15 %	30 %	50 %	100 %	
0	0,5	1	2	3	Notes d'infestation

### Pour la période du 01/01/2014 au 31/12/2014

**287 communes** ont été observées.

**6208 observations** (nbre de carrés observés de 1km/1km) ont été réalisées par le réseau d'observateurs\* dont **4198 notations** sur indices de campagnols terrestres.

\* Le réseau d'observateurs est constitué par des agriculteurs et les techniciens des FDGDON.

Ce BSV reprend des observations ponctuelles qui donnent des tendances départementales. La Chambre Régionale et la FREDON dégagent toute responsabilité quant aux décisions prises par les producteurs concernant la protection de leurs végétaux.

# Cantal

## Surveillance Biologique du Territoire campagnols terrestres et taupes

L'activité des campagnols terrestres était globalement calme début 2014, sur la plupart des secteurs du département. Mais à partir de la fin de l'été, une **recrudescence des rongeurs** a été constatée **sur de nombreuses zones cantaliennes**. Un nouveau cycle de pullulation s'est vraisemblablement produit.

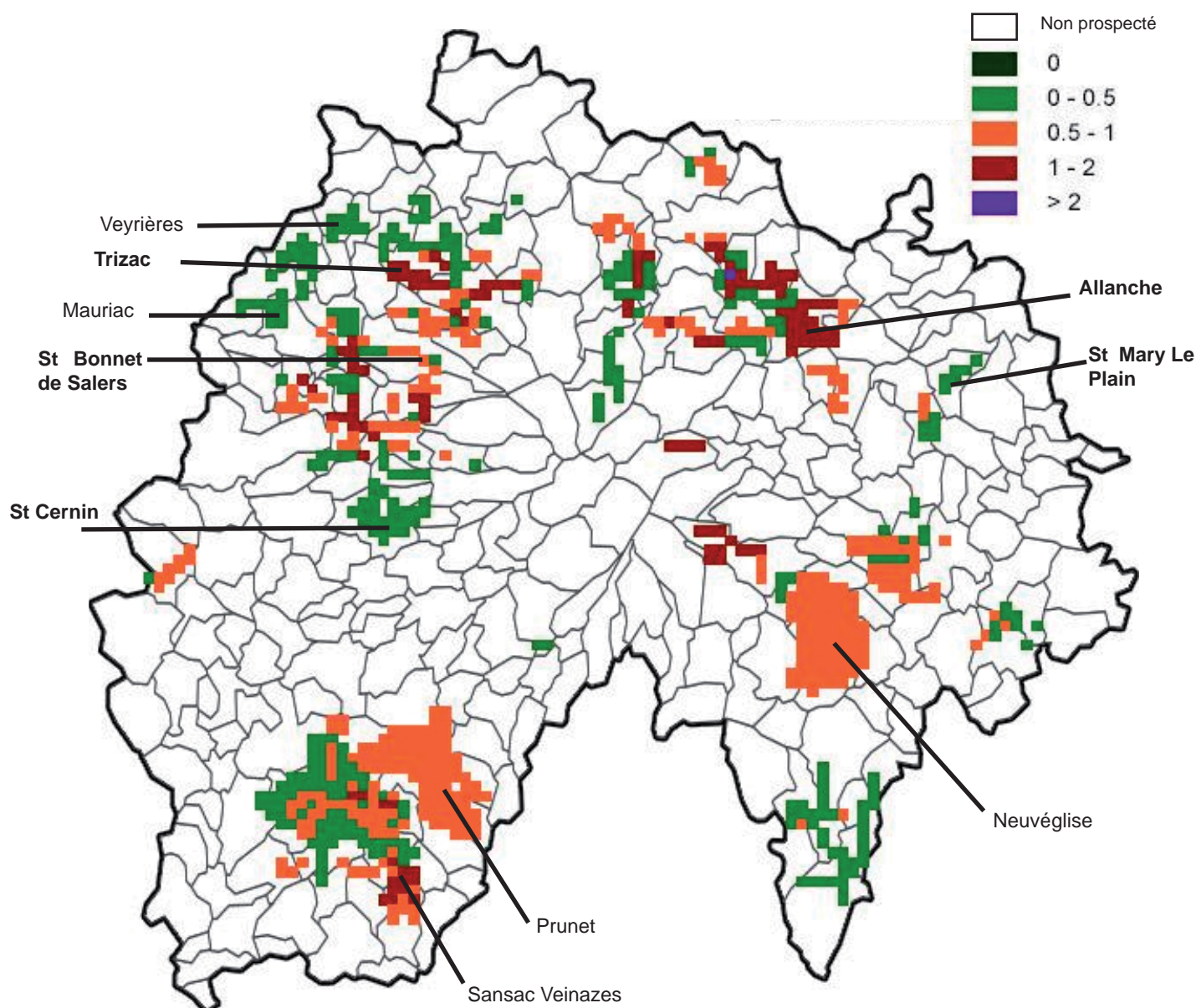
Les cantons de Pleaux, Mauriac, Salers, Riom-ès-Montagnes subissent une forte pullulation de campagnols.

Le Cézallier est lui aussi très touché (canton d'Allanche). Des dégâts ont aussi été observés sur le secteur de Condat.

Une recrudescence a été également constatée sur le canton de Pierrefort, Chaudes-Aigues, Ruynes en Margeride. Mêmes observations sur les cantons d'Aurillac et Laroquebrou.

La Châtaigneraie (zone cantalienne où le travail du sol est le plus important, avec présence de cultures) est en développement accru des rongeurs depuis l'automne 2014. C'est le cas des cantons de Maurs, Montsalvy et Saint-Mamet.

Le réseau d'observateurs cantaliens a réalisé **1069 observations** «campagnols» au cours de l'année.



**NB : Les communes en gras sont les communes de référence**

# Haute-Loire

## Surveillance Biologique du Territoire campagnols terrestres et taupes

L'année 2014 est véritablement dans la continuité de la vague d'infestation de campagnols que le département de la Haute-Loire subit depuis 2012.

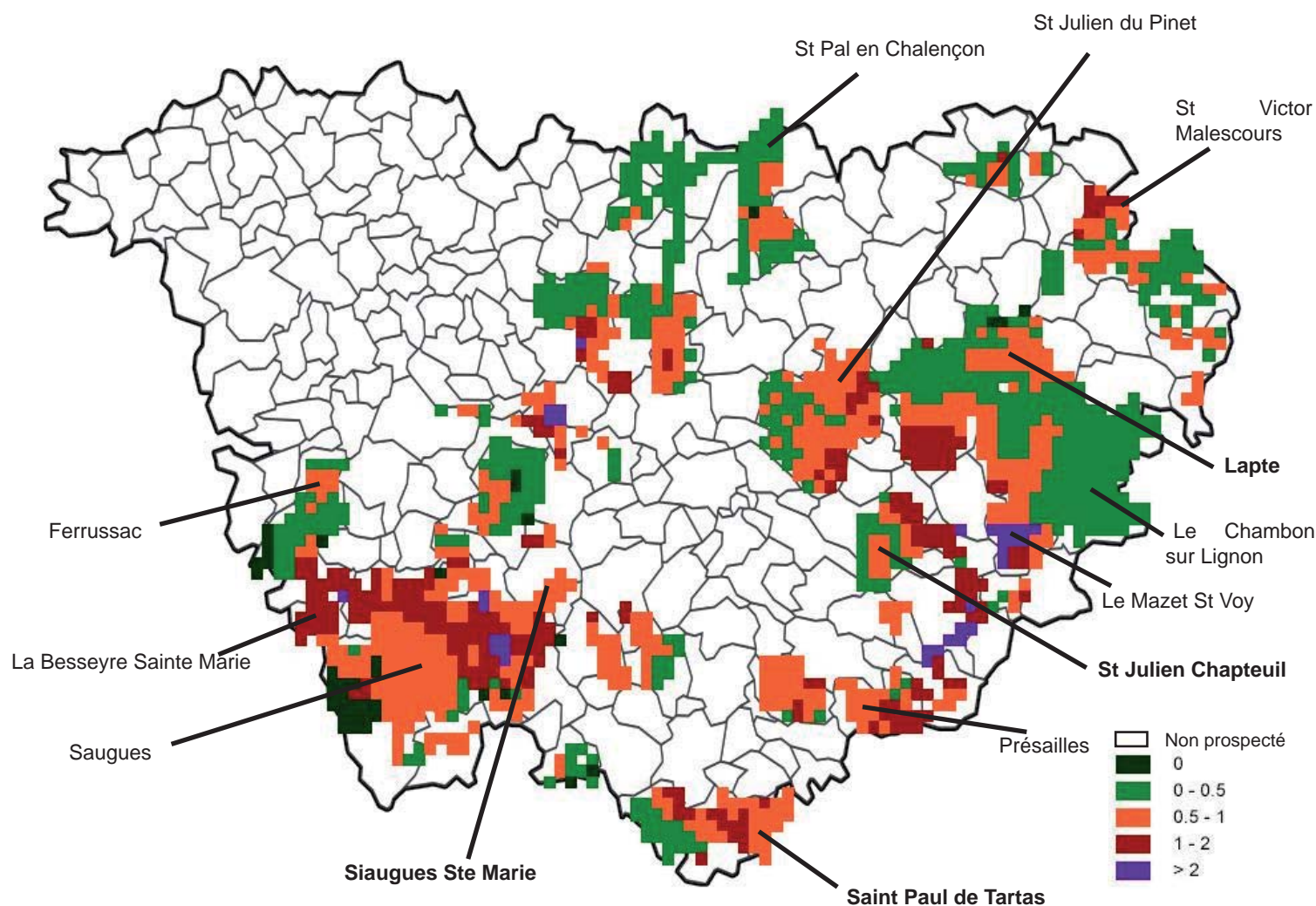
En effet, même si les communes ayant subi le pic de pullulation lors de l'hiver 2013/2014 sont dans une phase de déclin, les observations montrent que **l'explosion touche des communes voisines**. Exemple peut être donné pour le plateau du Mezenc, où Fay sur Lignon, Champclause et le Nord de Saint Front sont entrés en déclin dans le cours de l'année tandis que les communes situées plus au sud (Sud Saint Front, Moudeyres, Les Estables, Freycenet Lacuche) ont subi des dégâts importants cet automne. La même chose est observée au centre du département : fin de pic pour Saint Jean de Nay, Vergezac, Siaugues Sainte Marie, Allegre ou encore Monlet alors que Saint Jean Lachalm, Saint Haon, Rauret, Céaux d'Allegre, etc. ont également vu des prairies ravagées cet automne.

La Margeride n'échappe pas à ce schéma avec une augmentation significative des dégâts sur la commune de Saugues notamment.

Globalement, l'automne particulièrement humide et doux a favorisé une **activité longue et importante du campagnol**.

En 2014, les communes situées en période de déclin ou en basse densité pour les campagnols ont été particulièrement touchées par la taupe.

Le réseau d'observateurs de la Haute-Loire a réalisé **2101 observations** «campagnols» au cours de l'année.



**NB : Les communes en gras sont les communes de référence**

# Puy-de-Dôme

## Surveillance Biologique du Territoire campagnols terrestres et taupes

En 2014, **deux secteurs** du département ont été **particulièrement touchés** par la pullulation de campagnols terrestres : les **cantons de la Tour d'Auvergne et Tauves d'une part et le Cézallier d'autre part**.

Ainsi, un fort niveau d'infestation a été constaté sur les communes de Tauves, Saint-Sauves, Avèze, Chastreix et la Tour d'Auvergne. Sur ces secteurs, le début de pullulation est signalé depuis 2012.

Sur le Cézallier, nous vous signalons dès le mois de mai 2014 l'apparition de foyers de campagnols terrestres. D'autre part, le piégeage des taupes pratiqué sur certaines communes telles que Dautzat sur Vodable et la Chapelle Marcousse montrait une présence importante de campagnols terrestres dans les galeries de taupes, malgré une absence d'indice de campagnols en surface.

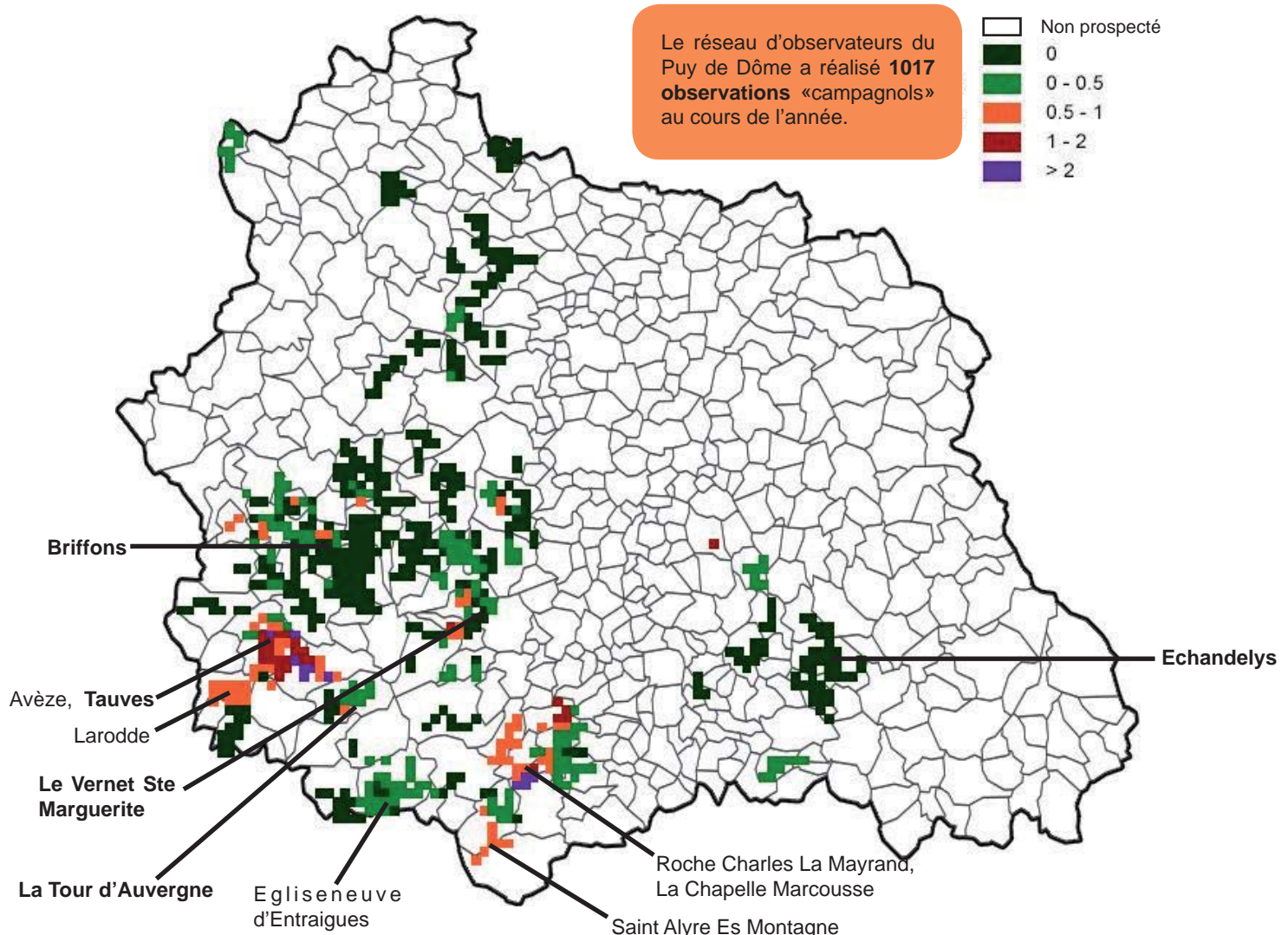
Suite aux fauches, les indices de campagnols sont clairement apparus. Au cours de l'été, la pullulation s'est amplifiée et généralisée sur ces secteurs. Ce pic de pullulation a concerné

les communes de Roche Charles La Meyrand, La Chapelle Marcousse, Dautzat sur Vodable, Chassagne, Mazoires et Saint Alyres-es-Montagne.

Le reste du département a été relativement épargné par les rongeurs.

Cependant, sur certaines communes, **des foyers épars ont été notés**. C'est le cas sur Le Vernet Sainte Marguerite, Saint Victor la Rivière, Saulzet le Froid, Aydat, Chambon sur Lac et le sud des Combrailles (Prondines, Tortebeuse, Sauvagnat près Herment). Sur ces secteurs, **il faut redoubler de vigilance**.

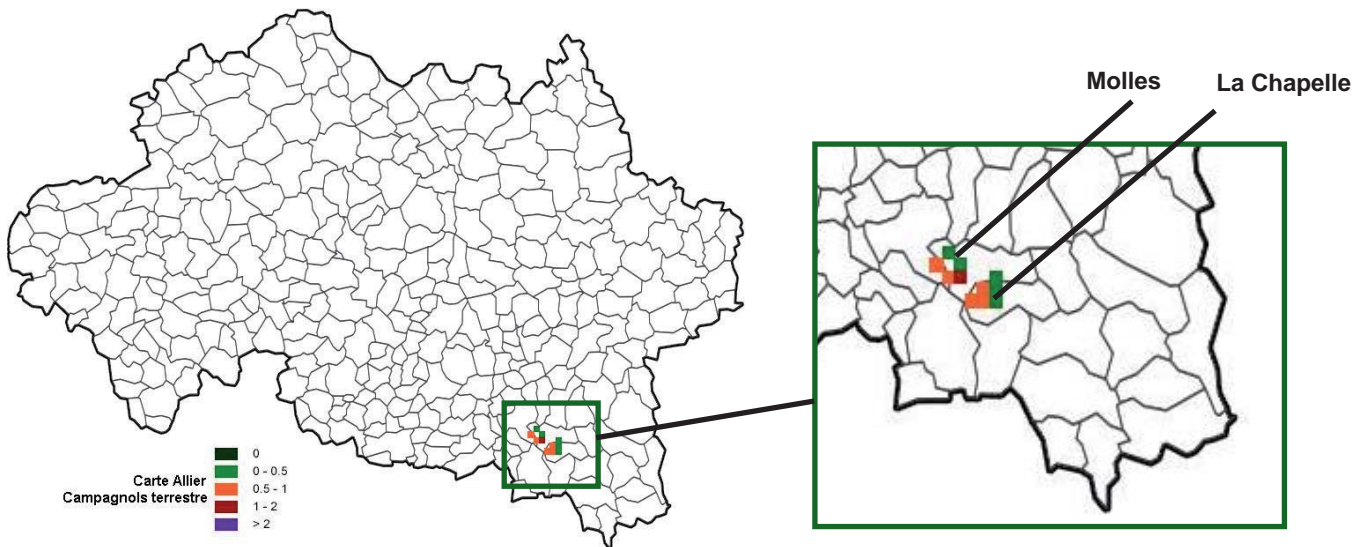
En ce qui concerne les taupes, la fin d'année 2014 laisse apparaître de nombreuses zones fortement envahies. N'oublions pas que celles-ci masquent la présence des campagnols et facilitent leur installation sur les parcelles en créant le réseau de galeries dans lequel le campagnol va pouvoir conquérir du terrain.



**NB : Les communes en gras sont les communes de référence**

# Allier

## Surveillance Biologique du Territoire campagnols terrestres et taupes



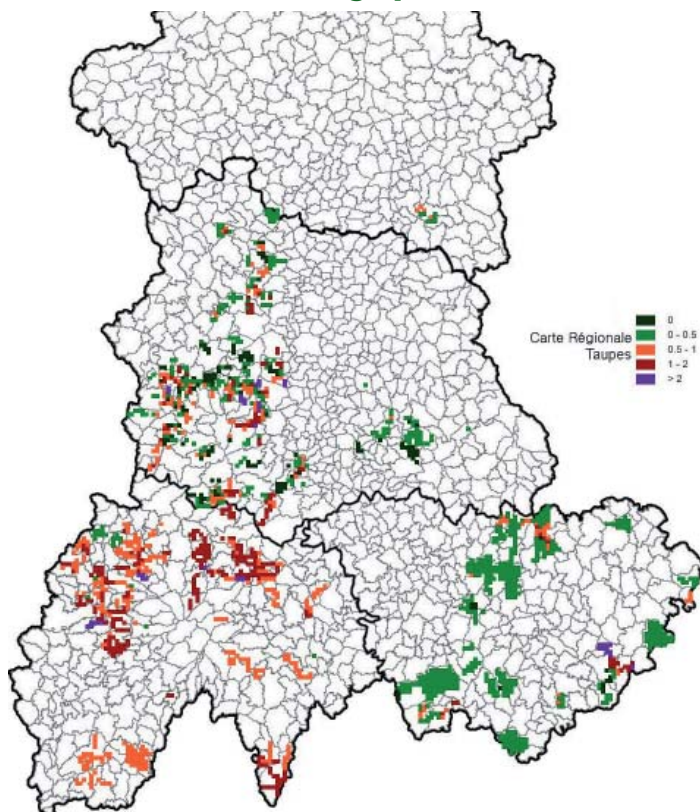
Sur le département de l'Allier, seules les communes de La Chapelle, Molles et Rocles ont été suivies en ce qui concerne le campagnol terrestre.

### Arrêté ministériel pour la lutte contre les campagnols

Le 14 mai 2014, un arrêté encadrant la lutte contre les campagnols nuisibles est paru. Vous pouvez consulter cet arrêté à l'adresse suivante : <http://www.fredon-auvergne.fr/Campagnol-terrestre.html>

# Auvergne

## Surveillance Biologique du Territoire taupes



En 2014, les taupes ont été très actives sur les départements du Cantal et du Puy de Dôme, comme en atteste la carte ci-contre.

Le département de la Haute-Loire, fortement touché par les campagnols terrestres depuis trois ans, voit les populations de taupes conquérir de nouveau les territoires abandonnés par les campagnols.

La présence (quasiment généralisée) de la taupe, sur tout le département, est un précurseur des populations de campagnols terrestres. En début d'infestation, ces derniers sont presque invisibles au milieu des dégâts de taupes. Lorsque les premiers tumuli commencent à apparaître, la population de rongeurs est déjà importante.

Méfiance donc !!!