

Pour tout renseignement, contactez :

FREDON Auvergne : 04 73 42 16 27
FDGDON 15 : 04 71 45 55 56
FDGDON 43 : 04 71 02 60 44
FDGDON 63 : 04 73 42 14 63

Sommaire

BILAN ANNEE 2015 de la Surveillance Biologique du Territoire Campagnols terrestres/ Taupes

A retenir



Cantal : Le Cézallier a subi un pic de pullulation extrêmement violent cette année. En 2015, une très importante superficie du département était concernée par une présence de campagnols.

Haute Loire : De gros dégâts sur certains secteurs du département. Les pullulations s'étendent désormais sur les zones de basse altitude.

Puy de Dôme : En 2015, le Cézallier a subi un très violent pic de pullulation de campagnols terrestres. Une très forte densité était aussi présente sur le canton de Besse et sur le nord du canton de St Amant Tallende.

Bilan des conditions météorologiques 2015

Grâce à des températures chaudes et des pluies régulières, la pousse de l'herbe a été très rapide au printemps.

La sécheresse est apparue dès la mi-juin, corrélée avec des températures très chaudes. Elle s'est poursuivie durant l'été. Du fait de cette sécheresse, l'activité des campagnols a été peu visible. Leur présence était simplement signalée par des trous d'évacuation, sans monticule de terre.

Par la suite, l'automne très doux, avec de très rares gelées et peu de pluies a favorisé la pousse de l'herbe. Les troupeaux ont ainsi pu pâturer les parcelles à l'automne.

Le mois de décembre s'est caractérisé par une grande douceur, une absence de froid et de neige. Cette absence de neige a favorisé la prédation des campagnols par les rapaces. Les prospections ont montré une très forte présence de rapaces diurnes (buses et milans) sur les secteurs en pullulation.

Ainsi, la douceur des températures de la fin d'année, associée à une hauteur d'herbe encore conséquente dans les parcelles à l'automne, ont certainement favorisé la reproduction et l'activité des rongeurs.

Surveillance des campagnols terrestres

Explication légende des cartes « Campanet »

0/20	1/20 à 3/20	4/20 à 6/20	7/20 à 10/20	11/20 à 20/20	nbre d'intervalles avec présence de CT sur 20 intervalles parcourus
0 %	15 %	30 %	50 %	100 %	% maximum d'infestation
0	0,5	1	2	3	Notes d'infestation

Pour la période du 01/01/2015 au 31/12/2015

285 communes ont été observées en 2015.

5 174 observations (nbre de carrés observés de 1km/1km) ont été réalisées par le réseau d'observateurs* dont **2 810 notations** sur indices de campagnols terrestres.

Sur chaque département, des communes de référence sont suivies régulièrement, soit par le technicien, soit par un observateur local. Ces communes (en gras sur les cartes) permettent de suivre le cycle de pullulation et de comprendre l'évolution des populations sur ces secteurs.

* Le réseau d'observateurs est constitué par des agriculteurs et les techniciens des FDGDON.

Ce BSV reprend des observations ponctuelles qui donnent des tendances départementales. La Chambre Régionale et la FREDON dégagent toute responsabilité quant aux décisions prises par les producteurs concernant la protection de leurs végétaux.

Cantal

Surveillance Biologique du Territoire campagnols terrestres et taupes

L'année 2015 s'est caractérisée par une forte pullulation de campagnols terrestres sur une grande partie du Cantal.

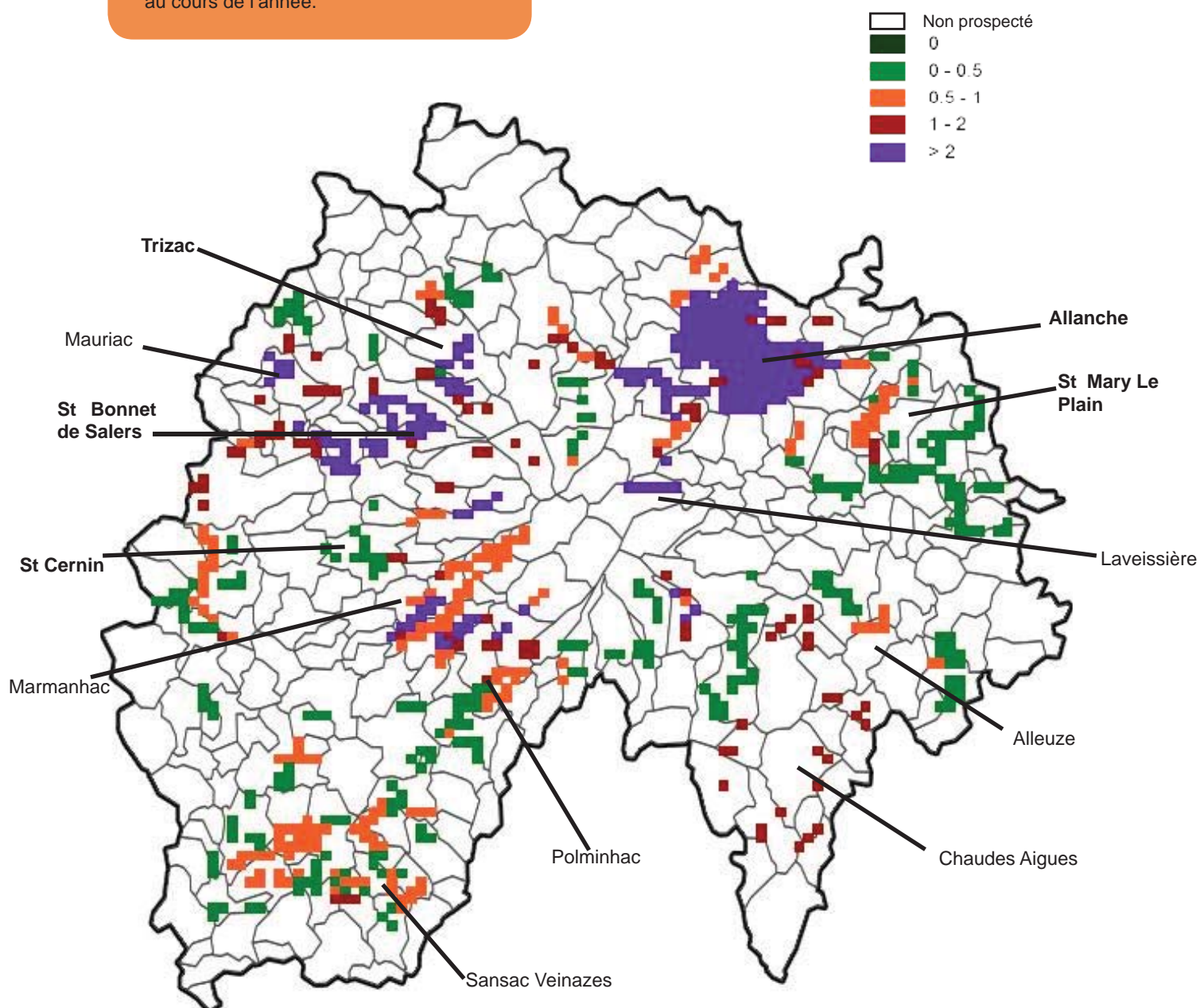
De nombreux secteurs du département ont subi une pullulation généralisée : Le Cézallier, le pays de Salers, Pleaux, Mauriac, le secteur de Riom-ès-Montagnes, les Monts du Cantal, les plateaux du nord d'Aurillac, le secteur de Pierrefort (Brezons, Cézens).

La pointe de l'Aubrac est également concernée par une forte présence de campagnols terrestres.

D'autres secteurs, jusqu'à maintenant épargnés, voient leurs populations de campagnols augmenter fortement (canton de Saint-Cernin, bas du canton de Pierrefort).

Certaines zones comme la Châtaigneraie, l'Artense, la Margeride et le pays de Massiac restent à des niveaux de basse à moyenne densité de campagnols, même si localement des pullulations localisées sont observées.

Le réseau d'observateurs cantaliens a réalisé **1 113 observations** «campagnols» au cours de l'année.



NB : Les communes en gras sont les communes de référence

Haute-Loire

Surveillance Biologique du Territoire campagnols terrestres et taupes

L'année écoulée a été relativement contrastée. La sécheresse importante de l'année n'a pas permis d'effectuer un recueil objectif des niveaux de population pendant une grande partie de l'année.

Malgré cela, quelques communes, à l'image de Freycenet Latour et Moudeyres, ont continué de subir des dégâts importants de campagnols.

Phénomène important à relever également : le pic s'étend dans les zones de basse altitude du département. En effet, Mazeyrat d'Allier, Couteuges, Salzuit, La Chomette ont vu les populations en très forte hausse cet automne.

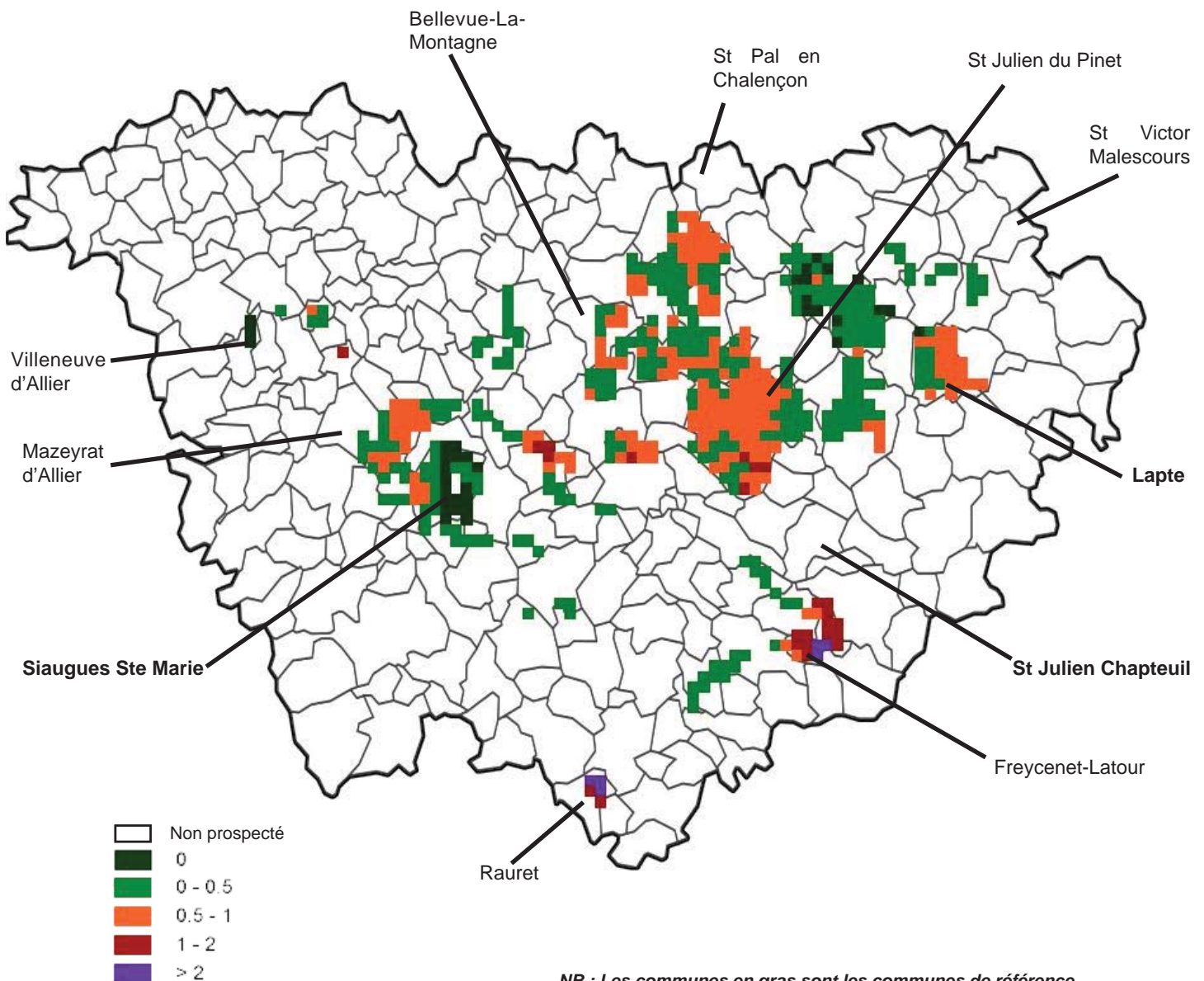
Il est possible d'observer des populations dans le Brivadois également : Saint Géron, Saint Hilaire et Auzon.

Des secteurs du département se trouvent en phase de basse densité: Siaugues Sainte Marie, St Jean Lachalm, Fay sur Lignon, Saint Jean de Nay, Saint Géron.

Par ailleurs, dans la quasi totalité du département, ce sont les taupes qui manifestent un regain d'activité. L'exemple de Siaugues Ste Marie ou Saint Front laisse craindre un retour du campagnol à l'image de l'année 2011 qui suivait une année 2010 avec une présence de taupe importante.

La vigilance est donc de mise concernant les niveaux de populations en 2016. D'autant plus que l'automne particulièrement doux, voire chaud, aura très probablement favorisé l'activité reproductive du campagnol.

Le réseau d'observateurs de la Haute-Loire a réalisé **761 observations** «campagnols» au cours de l'année.



Puy-de-Dôme

Surveillance Biologique du Territoire campagnols terrestres et taupes

Au début de l'année 2015, le Cézallier présentait déjà un fort niveau d'infestation. En effet, depuis les fauches de l'année 2014, la population de rongeurs avait fortement augmenté. Ceci laissait présager d'une année 2015 difficile sur ces secteurs car l'atteinte d'une forte densité a été très rapide et spectaculaire. Ce pic de pullulation a concerné tout particulièrement les communes d'Anzat Le Luguet, Roche Charles La Mayrand, La Chapelle Marcousse, Dautat sur Vodable, Chassagne, Mazoires et Saint Alyre-es-Montagne.

Au cours de l'année 2015, la population a poursuivi sa croissance, avec une présence masquée durant l'été du fait de la sécheresse et de l'absence de monticules frais en surface.

L'automne et l'hiver doux auront été favorables aux campagnols qui ont poursuivi leur reproduction.

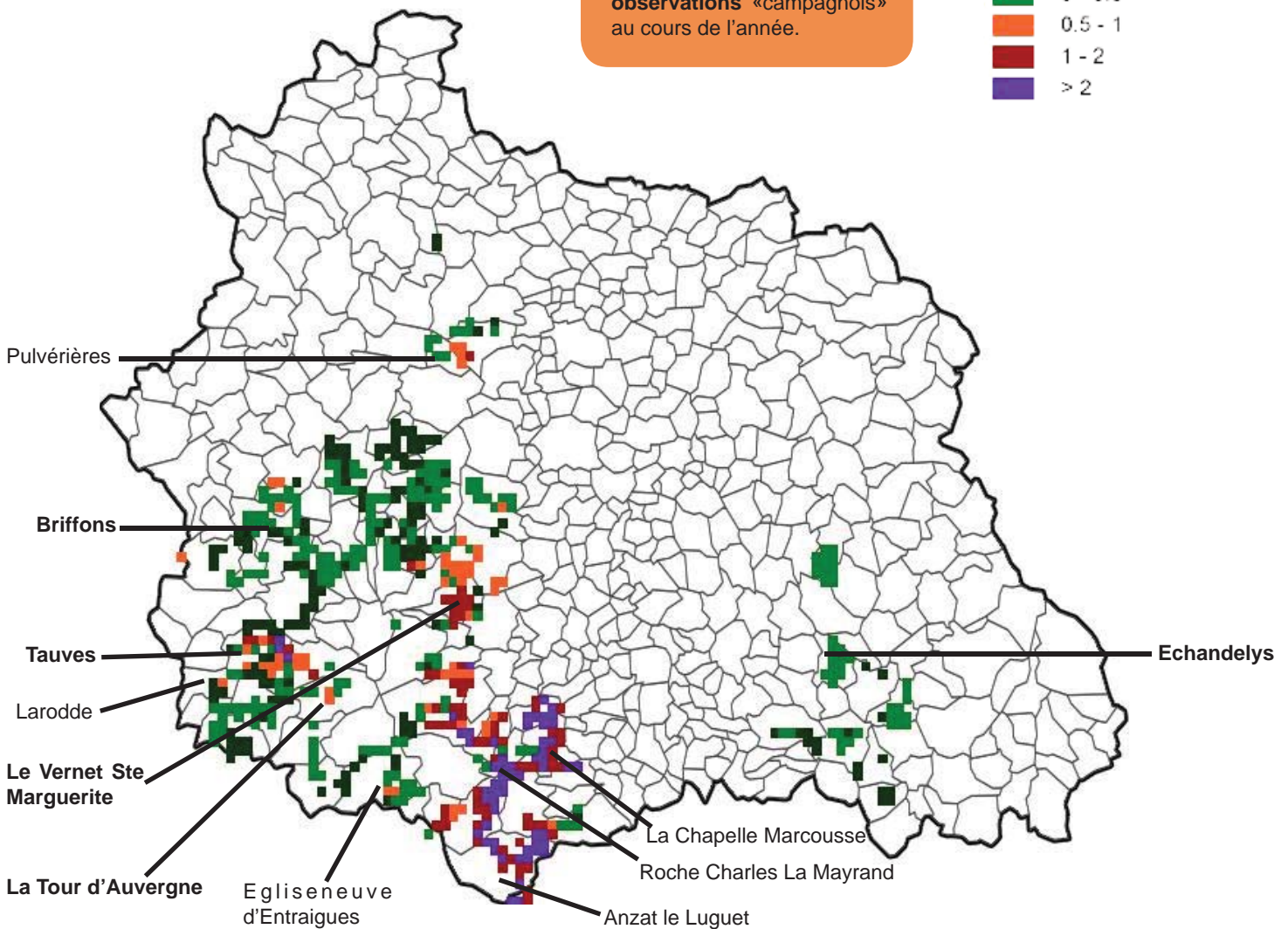
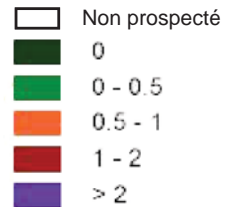
Le canton de Besse et le Nord du canton de Saint Amant Tallende ont aussi subi un pic de pullulation en 2015.

Les cantons de Tauves et La Tour d'Auvergne présentaient encore des dégâts importants en fin d'hiver 2014-2015. Cependant, les mois suivants ont montré une population en phase de déclin. Ces secteurs ont donc été moins touchés par les campagnols en 2015 que les années précédentes.

En ce qui concerne les autres secteurs du département, une reprise d'activité a été constatée sur le Sud des Combrailles, c'est-à-dire les communes ayant subi le pic de pullulation de 2011-2012 (Briffons, Tortebesse, Saint Julien Puy Lavèze, notamment). La plus grande vigilance est de rigueur sur tous ces secteurs.

Sur le Livradois, une présence de campagnols est signalée dans des prairies mal entretenues (peu de chargement, refus importants non fauchés en début d'hiver, etc).

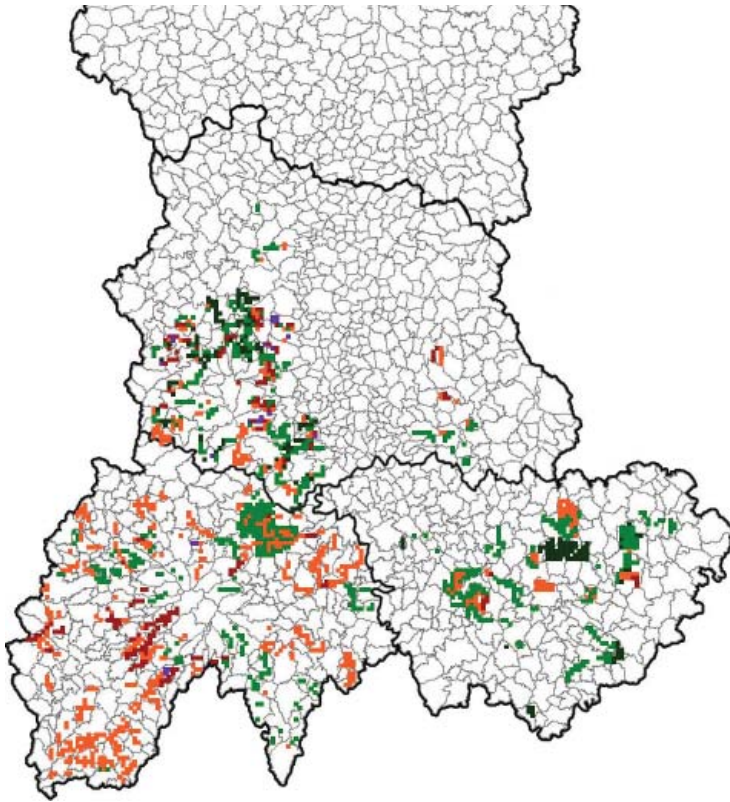
Le réseau d'observateurs du Puy de Dôme a réalisé **936 observations** «campagnols» au cours de l'année.



NB : Les communes en gras sont les communes de référence

Auvergne

Surveillance Biologique du Territoire taupes



En 2015, les taupes ont été très actives sur les départements d'Auvergne, comme en atteste la carte ci-contre.

Sur certaines communes du Cézallier, une colonisation des parcelles par les taupes a été constatée à l'automne. Il pourrait laisser présager d'un déclin des populations de campagnols. En effet, l'apparition de taupinières de taupes suite à la pullulation peut être le témoin du début du déclin des rongeurs.

En Haute-Loire, la plus grande vigilance est de rigueur dans les secteurs où les taupes manifestent une forte activité.

Sur les communes de Siaugues Ste Marie ou Saint Front, la forte présence des taupes, laisse craindre un retour rapide du campagnol. C'est ce qui s'était passé lors de la précédente pullulation.

En effet, la taupe peut être un précurseur des pullulations de campagnols terrestres. Elle creuse des galeries qui peuvent ensuite être colonisées par les campagnols terrestres, sans indice de présence extérieur.

Il est donc important de réguler les populations de taupes afin de ralentir l'installation des campagnols terrestres sur les parcelles.