

# Bulletin de Santé du Végétal - Auvergne

## Prairie - Campagnols Terrestres, Taupes

n° 49/3 – juillet 2016 Page 1 / 7

Pour tout renseignement, contactez :

FREDON Auvergne : 04 73 42 16 27  
FDGDON 15 : 04 71 45 55 56  
FDGDON 43 : 04 71 02 60 44  
FDGDON 63 : 04 73 42 14 63

### Sommaire

- Surveillance Biologique du Territoire : Campagnols terrestres
- Surveillance Biologique du Territoire : Taupes
- Zoom sur une méthode de lutte alternative : Le piégeage

### A retenir



**CANTAL** : La présence des campagnols semble en diminution sur les secteurs fortement touchés par la pullulation de l'an dernier, mais les prairies présentent toujours les stigmates de la pullulation passée.

**HAUTE-LOIRE** : Le niveau d'infestation est faible pour l'ensemble du département. Le Brivadois est le secteur le plus touché par les dégâts de ce rongeur.

**PUY-DE-DOME** : Le Cézallier, suite à la forte pullulation de 2015, semble en faible activité cet été. Prudence tout de même. Plusieurs secteurs de moyenne montagne de l'ouest du département font état d'un redémarrage de populations (Sud des Combrailles, Sancy).

**Surveillez vos parcelles aussitôt les fauches terminées.**

**Pensez aux méthodes alternatives (piégeage, broyage des refus après le passage des animaux, alternance fauche-pâturage, favorisation du travail des prédateurs).**

### Conditions météorologiques

Les mois de mai et juin ont été relativement frais et humides. Les fauches ont pris du retard. Les premières coupes d'ensilage et d'enrubannage ont pu se faire, mais avec une fenêtre météorologique assez courte. Les foin ont aussi pris du retard mais sont en cours de réalisation dans les zones d'altitude.

Les conditions météorologiques actuelles favorisent une **pousse rapide de l'herbe** grâce à des températures chaudes et à un sol frais. La surveillance des parcelles sera vite rendue impossible du fait de la repousse de l'herbe.



Tumuli de campagnols terrestres  
Orcival - FDGDON 63

### Surveillance des campagnols terrestres

#### Explication légende des cartes « Campanet »

0/20	1/20 à 3/20	4/20 à 6/20	7/20 à 10/20	11/20 à 20/20	nbre d'intervalles avec présence de CT sur 20 intervalles parcourus
0 %	15 %	30 %	50 %	100 %	% maximum d'infestation
0	0,5	1	2	3	Notes d'infestation

#### Pour la période du 05/05/2015 au 05/07/2016

**50 communes** ont été observées.  
**586 observations** (nbre de carrés observés de 1km/1km) ont été réalisées par le réseau d'observateurs\* dont **306 notations** sur indices de campagnols terrestres.

\* Le réseau d'observateurs est constitué par les techniciens des FDGDON et des agriculteurs.

Ce BSV reprend des observations ponctuelles qui donnent des tendances départementales. La Chambre Régionale et la FREDON dégagent toute responsabilité quant aux décisions prises par les producteurs concernant la protection de leurs végétaux.

## Surveillance Biologique du Territoire **campagnols terrestres**

Les stigmates des dégâts de campagnols des mois précédents sont encore bien visibles et un certain temps sera nécessaire pour la régénération des prairies.

Les conditions climatiques, plus chaudes et sèches, de cette fin du mois de juin sont plus favorables aux fenaisons, qui sont en cours sur une grosse partie du département.

Les prospections ont pu reprendre localement, avec des observations faites sur les parcelles fraîchement fauchées.

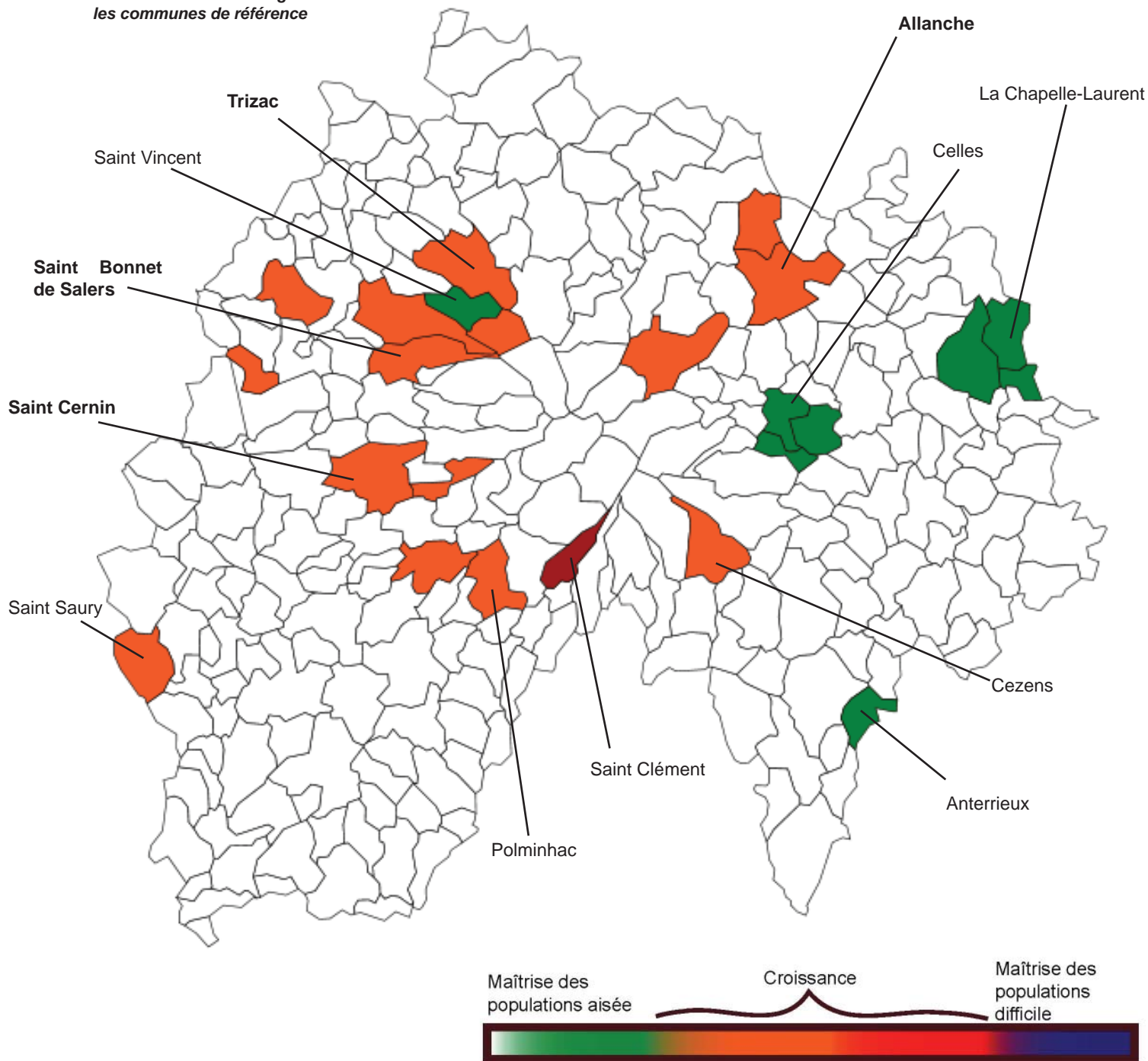
Les notations effectuées montrent globalement une activité encore présente des rongeurs. Sur les zones ayant subi le pic de pullulation depuis l'automne 2014, la situation semble être à la baisse. Mais les rongeurs restent néanmoins présents et actifs. La taupe commence à faire son retour. Les hermines sont présentes en nombre.

Sur d'autres secteurs, où le pic a commencé plus tard, avec un décalage, l'activité des campagnols est encore bien marquée. L'évaluation de l'évolution des populations devra se poursuivre dans les prochaines semaines pour confirmer ou pas les baisses ou les reprises observées.

- Communes non renseignées
- absence ou présence faible
- foyers fréquents
- pullulation localisée
- pullulation généralisée

**NB :** Les communes en gras sont les communes de référence

**Carte des moyennes d'infestation à la commune**





## SBT Cantal (suite)

### Secteurs à moyenne ou forte densité

*(Pullulation localisée à généralisée)*

4/20 à 6/20	7/20 à 10/20	11/20 à 20/20
-------------------	--------------------	---------------------

Dans le Cézallier, les communes du canton d'**Allanche** semblent connaître une diminution par rapport aux mois précédents. Néanmoins, une activité fraîche est toujours constatée sur de nombreuses parcelles.

Même constat sur les hauteurs d'Aurillac (secteur route des Crêtes (Saint-Simon, Marmanhac)) et sur les communes de Cézens et Paulhac (canton de Pierrefort).

Les indices de campagnols sont aussi bien visibles sur Mauriac et Le Vigean et également Barriac les Bosquets (secteur de Pleaux).

Une activité encore marquée des rongeurs a aussi été constatée sur **Trizac**, en particulier le haut de la commune et également la commune d'Auzers.

Sur la commune de Saint-Clément, très forte activité des rats taupiers sur le secteur du plateau du Vernet, avec une recrudescence sur le reste de la commune.

Limitrophe à cette zone, le plateau des Huttes (commune de Polminhac) connaît également une reprise d'activité.

Dans le canton de Salers, les campagnols sont encore présents sur **Saint-Bonnet de Salers** et Anglards de Salers. Néanmoins, l'activité semble moins marquée.

Dans la vallée du Mars, les communes du Vaulmier et de Saint-Vincent de Salers connaissent des dégâts modérés dans la vallée. Par contre, les plateaux sont plus touchés. L'activité fraîche des campagnols semble tout de même moins marquée.

La commune de **Saint-Cernin** connaît une recrudescence de campagnols terrestres sur plusieurs secteurs de la commune. Même constat sur les communes de Tournemire et Girgols.



Prairie après la fauche  
Marcenat - juin 2016 - FDGDON 15

### Secteurs en basse densité

*(Présence faible de foyers)*

0/20	1/20 à 3/20
------	-------------------

En Châtaigneraie, la commune de Saint-Saury est en basse densité.

Sur l'Aubrac, les populations de campagnols sont globalement en basse densité sur les communes d'Anterrieux, Deux-Verges.

Dans le secteur de Massiac, les communes de Saint-Poncy, La Chapelle Laurent, Celoux sont également en basse densité.

En Planèze, l'activité des rongeurs est relativement faible sur les communes de Celles, Coltines et Ussel.



Pose de pièges Topcat  
Marcenat - juin 2016 - FDGDON 15

#### **Pensez au piégeage!**

Sur les secteurs à faible pullulation, il est possible de limiter les populations de rongeurs grâce aux méthodes alternatives telles que le piégeage.

Plusieurs sortes de pièges existent, contactez votre FDGDON locale.

# Puy-de-Dôme

## Surveillance Biologique du Territoire **campagnols terrestres**

Les fauches ont été réalisées tardivement cette année du fait des conditions climatiques instables.  
 Fin juin - début juillet, une grande partie des parcelles ont été fauchées grâce au retour des chaleurs et à l'absence de pluies.

Concernant la présence des campagnols terrestres, la forte pullulation du Cézallier semble se terminer. Les indices de présence sont beaucoup moins nombreux mais une faible activité est encore visible. Selon les communes, les taupes semblent refaire leur apparition, ce qui est un signe du déclin des populations de campagnols.

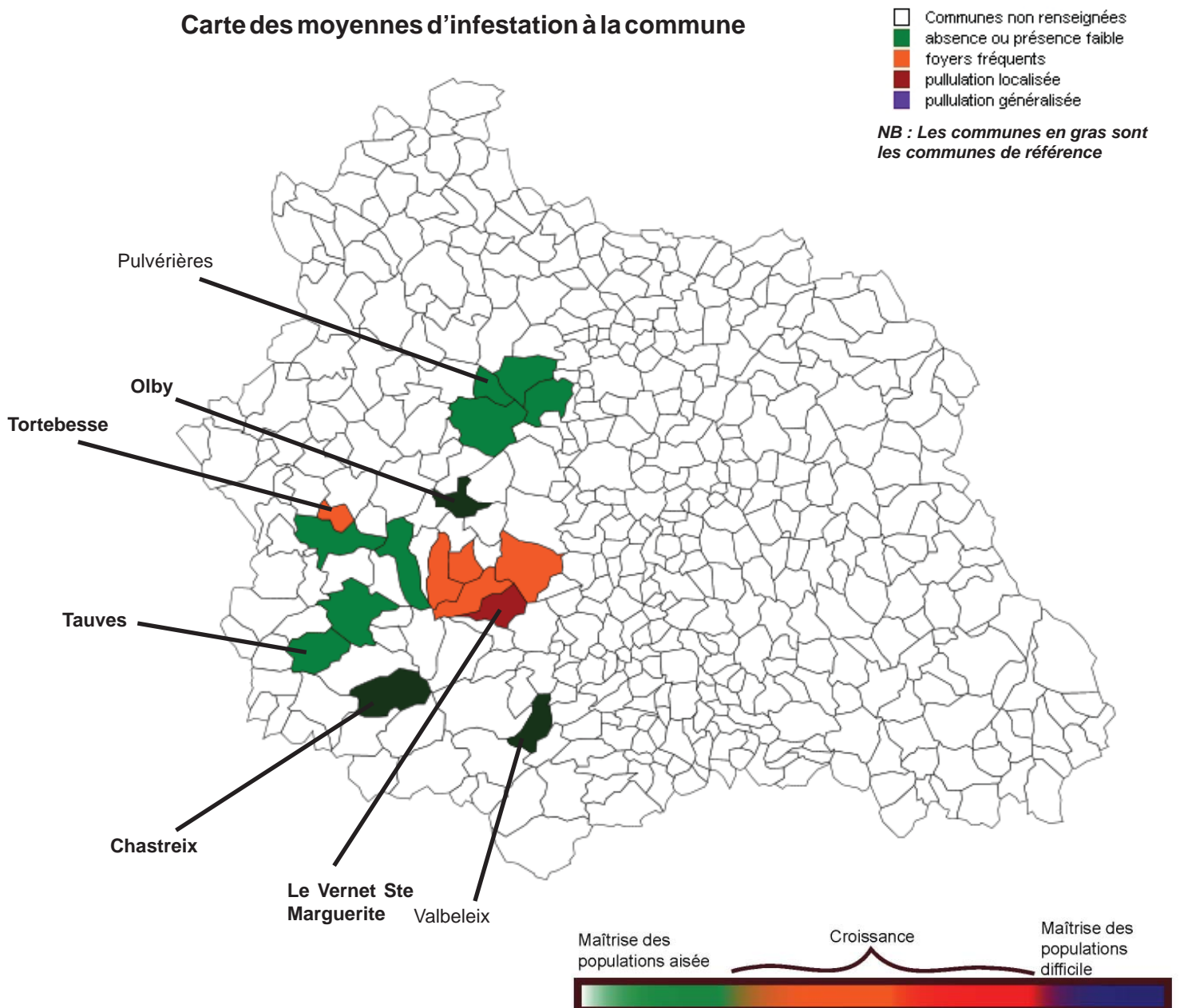
Par contre, l'activité des campagnols semble s'intensifier sur le Sud des Combrailles, la zone des Dômes et perdure sur le Nord du canton de Saint Amand Tallende.

La période entre les coupes et la repousse de l'herbe, durant laquelle l'herbe est rase, permet de surveiller le niveau de présence des nuisibles et d'agir en conséquence. Ne négligez pas ce suivi estival.



Indices de campagnols terrestres  
 Le Vernet Sainte Marguerite - FDGDON 63

### Carte des moyennes d'infestation à la commune





## SBT Puy-de-Dôme (suite)

### Secteurs en basse densité

(Présence faible de foyers)

0/20	1/20 à 3/20
------	-------------------

Le Livradois et le Nord des Combrailles sont toujours en phase de basse densité.

**Canton de Saint-Germain-l'Herm** : *Campagnols terrestres*: Basse densité de campagnols. Quelques foyers épars sont présents sur les communes du canton.

*Taupes* : Présentes en faible densité

Le Cézallier, qui a subi un violent pic de pullulation depuis 2014 sur une dizaine de communes, se remet lentement de ses dégâts. Les parcelles présentent un manque d'herbe lié aux tumuli.

Sur quelques communes du Cézallier, on assiste à une apparition de taupinières de taupes qui pourrait signifier le déclin des populations de campagnols terrestres. Le hersage et la surveillance des parcelles permettront de mieux estimer la phase du cycle sur cette zone de montagne.

**Chastreix** : *Campagnols terrestres* : Rares foyers actifs.

*Taupes* : Présence moyenne à forte, variable selon les parcelles

**Tauves** : *Campagnols terrestres* : Quelques taches sont encore visibles sur le bas de la commune mais la pullulation est terminée.

*Taupes* : Présence faible à moyenne. Il est primordial de limiter la présence des taupes sur les parcelles.

**La Tour d'Auvergne** : *Campagnols terrestres* : Faible densité.

La pullulation semble terminée sur cette commune.

*Taupes* : Présence très variable selon les parcelles.



Tumuli de campagnols terrestres -  
Le Vernet Sainte Marguerite - FDGDON 63

### Secteurs en croissance

(Pullulation localisée à généralisée)

4/20 à 6/20	7/20 à 10/20
-------------------	--------------------

Une recrudescence d'activité est visible sur le Sud des Combrailles, notamment sur les communes de Saint Julien Puy Lavèze, Tortebeisse et Briffons.

Des foyers actifs ont été signalés sur la zone de Rochefort-Montagne, à Perpezat et Laqueuille.

Dans le secteur des Dômes, les communes de Saulzet le Froid et Aydat présentent un nombre croissant d'indices. Surveillez vos parcelles: Il est encore temps d'agir.

**Briffons**: *Campagnols terrestres* : Le niveau de présence est en augmentation. Il pourrait présager d'un nouveau pic de pullulation sur le secteur. Soyez vigilants!

*Taupes*: Présence faible à moyenne.

**Tortebeisse**: *Campagnols terrestres*: Commune en phase de croissance. En effet, des foyers de plus en plus nombreux sont signalés et des campagnols sont piégés régulièrement.

*Taupes*: Présence variable selon les parcelles.



Campagnol terrestre - FDGDON 63

### Secteurs à forte densité

(Pullulation localisée à généralisée)

7/20 à 10/20	11/20 à 20/20
--------------------	---------------------

Entre le Sancy et les Dômes, la pullulation semble perdurer sur la commune du Vernet-Sainte-Marguerite.

**Le Vernet Sainte Marguerite** : *Campagnols terrestres*:

La pullulation se poursuit sur cette commune. De très nombreuses parcelles sont impactées par les rongeurs.

*Taupes*: Présence moyenne à forte mais variable selon les parcelles.

# Haute-Loire

## Surveillance Biologique du Territoire campagnols terrestres

La Haute Loire reste dans l'ensemble dans une **période de basse densité**.

Le Brivadois est plus concerné par les dégâts de campagnols.

Ailleurs, la taupe est plus active comme par exemple sur le plateau du Mezenc.

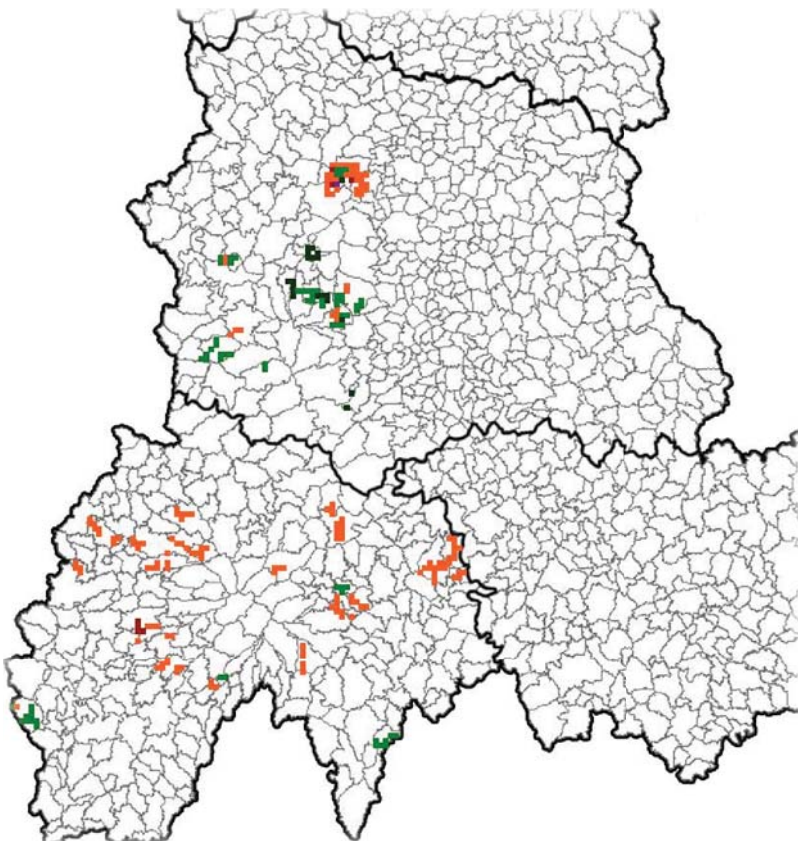
Il convient de rester très vigilant en Haute Loire puisque le dernier pic de pullulation a eu lieu entre 2012 et 2014. Or, un cycle de pullulation dure en moyenne 5 ans. Il est donc à envisager une reprise d'activité des campagnols terrestres sur les communes les plus touchées lors du dernier pic. La vigilance est donc de mise sur un axe Nord Sud de La Chaise Dieu à Pradelles en passant par tout le plateau volcanique.



Dégâts de campagnols terrestres  
FDGDON 43

# Auvergne

## Surveillance Biologique du Territoire spécifique aux taupes



Les observations réalisées de mai à début juillet montrent une **forte densité de taupes sur le Cantal et le Puy de Dôme**. Le secteur du Cézallier, qui a subi la forte pullulation de campagnols terrestres en 2015, témoigne d'une reprise d'activité des taupes. Ceci peut signifier la fin de la pullulation pour les communes concernées.

En effet, lors du déclin des populations de campagnols terrestres les taupes recolonisent les parcelles.

En Haute-Loire, la taupe est aussi très active, notamment sur le plateau du Mézenc.

Surveillez vos parcelles et limitez la colonisation de celles-ci par la taupe. Cette dernière facilite et accélère l'installation des campagnols. Prudence donc!





## Zoom sur une méthode de lutte alternative

# Le piégeage

**Le piégeage est une méthode efficace, que ce soit pour limiter la prolifération des populations de campagnols terrestres en début d'infestation ou pour lutter contre les taupes.**

## Intérêt du piégeage

Le piégeage est une méthode bien adaptée pour la taupe et intéressante pour le campagnol terrestre quand ceux-ci sont en faible nombre. Le piégeage permet de maintenir en basse densité les nuisibles et permet aussi de bien identifier le responsable des dégâts, taupe ou campagnol, afin d'adapter la lutte en conséquence.

C'est une pratique non sélective: le piège attrape l'animal quel qu'il soit (taupe, campagnol ou parfois hermine...).

C'est une méthode peu coûteuse et qui donne de bons résultats en faible infestation.

## Conseils de pose

- Repérer les foyers les plus récents, de préférence le long d'une haie, sous une clôture ou à défaut sur la parcelle (le passage de la herse, 3 jours avant, facilite le repérage),
- A l'aide de la sonde, chercher la galerie entre 2 monticules récents,
- Ouvrir la galerie à l'aide d'une bêche (ou d'un plantoir pour les pièges Topcat),
- Nettoyer les galeries, repérer et dégager les intersections,
- Poser et armer un piège dans chaque galerie (un seul piège pour le Topcat),
- A l'aide d'un piquet, repérer le piège et si possible l'attacher.

**Vous pouvez relever les pièges plusieurs fois par jour (4 fois pour le campagnol; 1 à 2 fois pour la taupe).**

## Astuce

**Pour la taupe:** Reboucher la galerie, sinon elle risque de bourrer le piège avec de la terre.

**Pour le campagnol:** Il n'est pas nécessaire de reboucher l'ouverture réalisée. Cette modification dans le réseau de galeries accélère la venue des animaux (courant d'air = curiosité).

### Conseils à suivre impérativement :

- Porter des gants
- Ne pas fumer
- Ne pas laisser d'odeur
- Se laver les mains soigneusement après le chantier (risque de contamination par des zoonoses graves).

## Principaux pièges



**Piège à guillotine** (plus efficace sur campagnols que sur taupes)

Posez 2 pièges par foyer de campagnols. Il faut environ 2 heures pour poser 50 pièges.



**Piège pince** (efficace sur campagnols et taupes)

Il faut environ 1 heure pour poser environ 20 pièges



**Piège Cautet** (efficace sur campagnols et taupes)

Il faut environ 1 heure pour poser environ 20 pièges

## Causes des échecs les plus fréquents

- **Pièges neufs** : les mettre en terre 2 à 3 semaines. Les gratter au niveau de la tente (meilleure accroche),
- **Pièges tendus à un carrefour de galeries**, dans une courbe, une bifurcation. Les pièges ne doivent pas être placés dans une montée ou une descente de galerie,
- **Pièges mal calés**,
- **Galerie mal nettoyée**,
- **Galerie mal rebouchée** (dans le cas du piégeage de la taupe).

Vous avez manqué l'animal (poils au bout des pinces) ou bourrages des pièges (poste de piégeage repéré), il faut changer le piège d'emplacement, l'animal ne repassera pas.