

Pour tout renseignement, contactez :

FREDON Auvergne : 04 73 42 16 27
FDGDON 15 : 04 71 45 55 56
FDGDON 43 : 04 71 02 60 44
FDGDON 63 : 04 73 42 14 63

Sommaire

BILAN ANNEE 2016
de la Surveillance Biologique du Territoire
Campagnols terrestres/ Taupes

A retenir



Cantal : Pendant le premier semestre, les séquelles de la pullulation étaient encore visibles sur les secteurs ayant subi le pic de pullulation de 2015. Par la suite, le déclin s'est amorcé pour atteindre la phase de basse densité. Par contre, sur d'autres secteurs, une intensification des populations est constatée.

Haute Loire : L'année 2016 s'est caractérisée par une phase de basse densité sur tout le département. Toutefois, l'automne est marqué par une reprise d'activité des rongeurs sur une large partie du département.

Puy de Dôme : La phase de déclin s'est amorcée sur le Cézallier. Par contre, l'explosion des populations sur le Sud des Combrailles laisse présager un nouveau pic de pullulation très prochainement.

Bilan des conditions météorologiques 2016

L'absence de période froide pendant l'hiver 2015/2016 a pu faciliter le développement des populations de campagnols. En avril, les températures chaudes et les pluies régulières ont favorisé la pousse de l'herbe.

Les mois de mai et juin ont été relativement frais et humides, ce qui a retardé les fauches et laissé peu de créneaux météo aux ensilages et enrubannages.

L'été 2016 s'est caractérisé par une météo chaude et ensoleillée et une absence de pluies, ce qui a eu un impact sur les prairies. Sur de nombreuses parcelles, les regains n'ont pas été réalisés faute de repousses dans les parcelles.

Du fait de la sécheresse, l'activité des campagnols a été peu visible cet été. Leur présence était simplement signalée par des trous d'évacuation, sans monticule de terre.

Par la suite, les pluies automnales ont mis en évidence la présence des campagnols sur de nombreux secteurs.

Le mois de décembre s'est caractérisé par une grande douceur et une absence de froid et de neige. Cette absence de conditions hivernales a pu favoriser la poursuite de la reproduction des campagnols.

Surveillance des campagnols terrestres

Explication légende des cartes « Campanet »

0/20	1/20 à 3/20	4/20 à 6/20	7/20 à 10/20	11/20 à 20/20	nbre d'intervalles avec présence de CT sur 20 intervalles parcourus
0 %	15 %	30 %	50 %	100 %	
0	0,5	1	2	3	Notes d'infestation

Pour la période du 01/01/2016 au 31/12/2016

213 communes ont été observées en 2016.

5 963 observations (nbre de carrés observés de 1km/1km) ont été réalisées par le réseau d'observateurs* dont **3 174 notations** sur indices de campagnols terrestres.

Sur chaque département, des communes de référence sont suivies régulièrement, soit par le technicien, soit par un observateur local. Ces communes (en gras sur les cartes) permettent de suivre le cycle de pullulation et de comprendre l'évolution des populations sur ces secteurs.

* Le réseau d'observateurs est constitué par des agriculteurs et les techniciens des FDGDON.

Ce BSV reprend des observations ponctuelles qui donnent des tendances départementales. La Chambre Régionale et la FREDON dégagent toute responsabilité quant aux décisions prises par les producteurs concernant la protection de leurs végétaux.

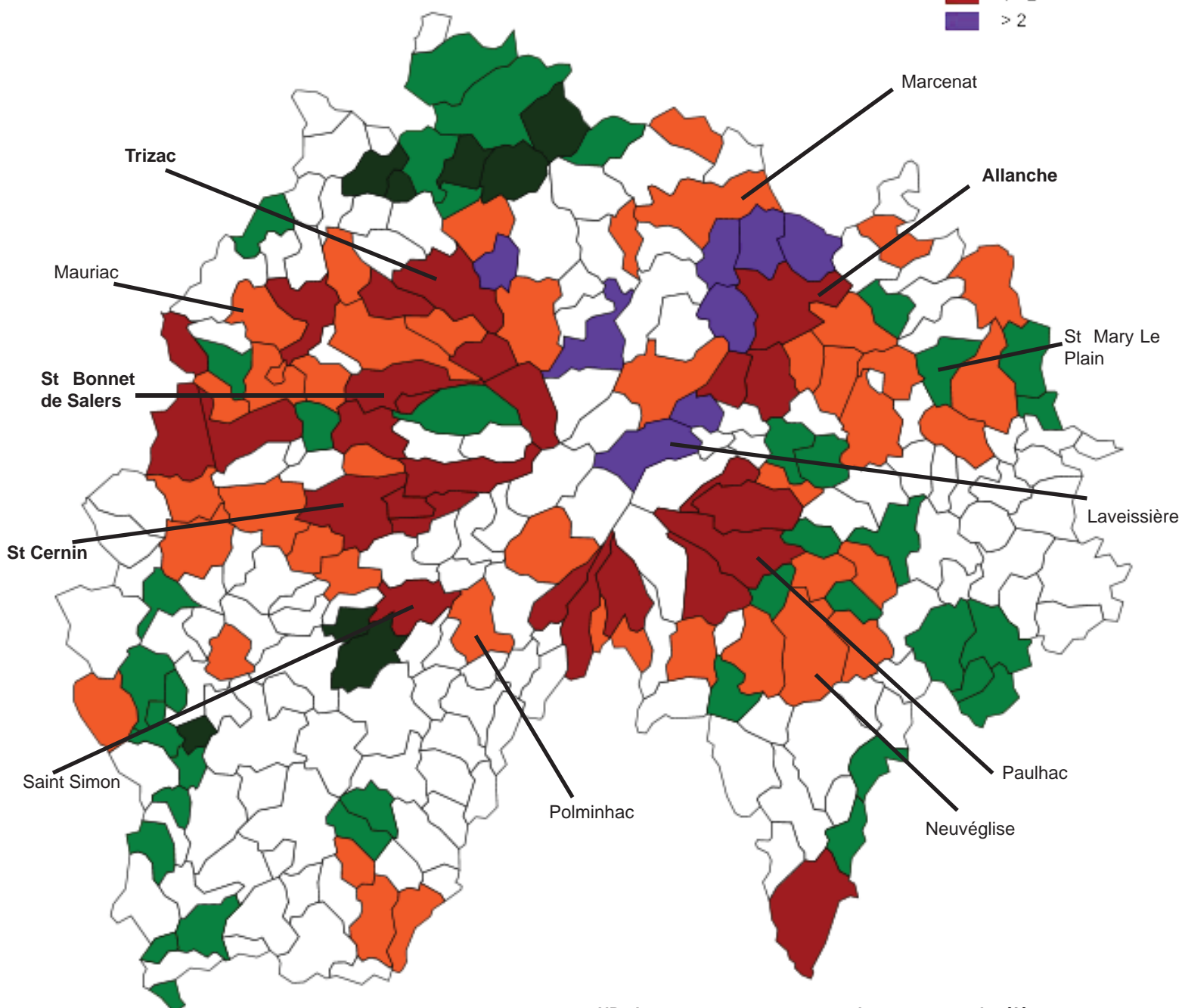
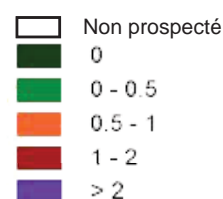
Cantal

Surveillance Biologique du Territoire campagnols terrestres

Sur les secteurs ayant subi le pic depuis l'automne 2014, le printemps 2016 était encore marqué par les stigmates du cycle passé. Mais la recolonisation des parcelles par les taupes confirmait l'approche de la phase de déclin des campagnols. Fin 2016, les populations de campagnols sur ces secteurs sont encore présentes mais peu actives.

Par contre, d'autres secteurs du Cantal sont en phase de croissance en 2016. Il s'agit, entre autres des communes suivantes: Saint Cernin, Tournemire, Girgols, Freix-Anglards, Saint Santin Cantales, Saint Illide, Pailherols, Malbo, Saint Clément. Les communes de l'Artense (Lanobre, Champs sur Tarentaine, Trémouille) présentent une population en baisse.

Le réseau d'observateurs cantaliens a réalisé **1915 observations** «campagnols» au cours de l'année.



NB : Les communes en gras sont les communes de référence

Haute-Loire

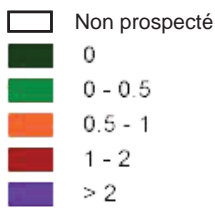
Surveillance Biologique du Territoire campagnols terrestres

En début d'année 2016, le département de Haute-Loire se situait en phase de basse densité de campagnols terrestres. Seules quelques communes montraient des signes d'activité du rongeur.

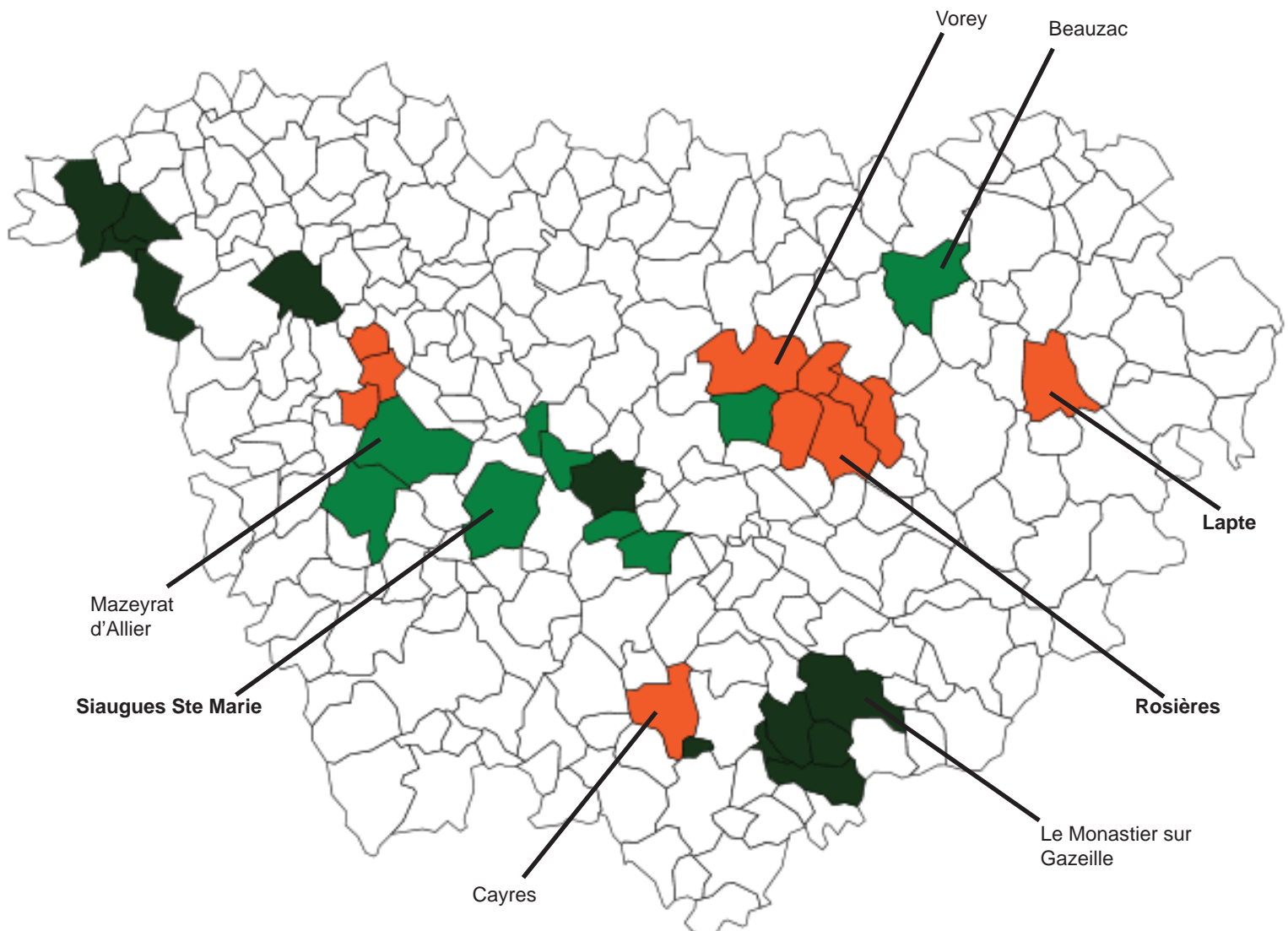
L'été n'a pas permis de réaliser un diagnostic fiable du fait des sols secs et donc de l'activité réduite du campagnol.

L'automne a été marqué par le retour des campagnols sur la plupart des secteurs du département. La phase de croissance semble ainsi amorcée sur l'Yssingelais, les communes de Siaugues Sainte Marie, Cayres, Lapte, Couteuges, Mazeyrat d'Allier et autour de Langeac.

La plus grande vigilance est de rigueur sur ce département où le dernier pic de pullulation remonte à 2012.



Le réseau d'observateurs de la Haute-Loire a réalisé **404 observations** «campagnols» au cours de l'année.



NB : Les communes en gras sont les communes de référence

Puy-de-Dôme

Surveillance Biologique du Territoire campagnols terrestres

Au printemps 2016, le niveau de présence des campagnols terrestres était encore important sur le Cézallier, mais semblait en diminution. La phase de déclin s'est amorcée au fil de l'année. En fin d'année, le niveau de présence était plutôt faible sur le secteur touché par la pullulation de 2015. Toutefois, des communes voisines ont connu une explosion des populations de campagnols en 2016. C'est le cas notamment d'Espinchal et d'Egliseneuve d'Entraigues.

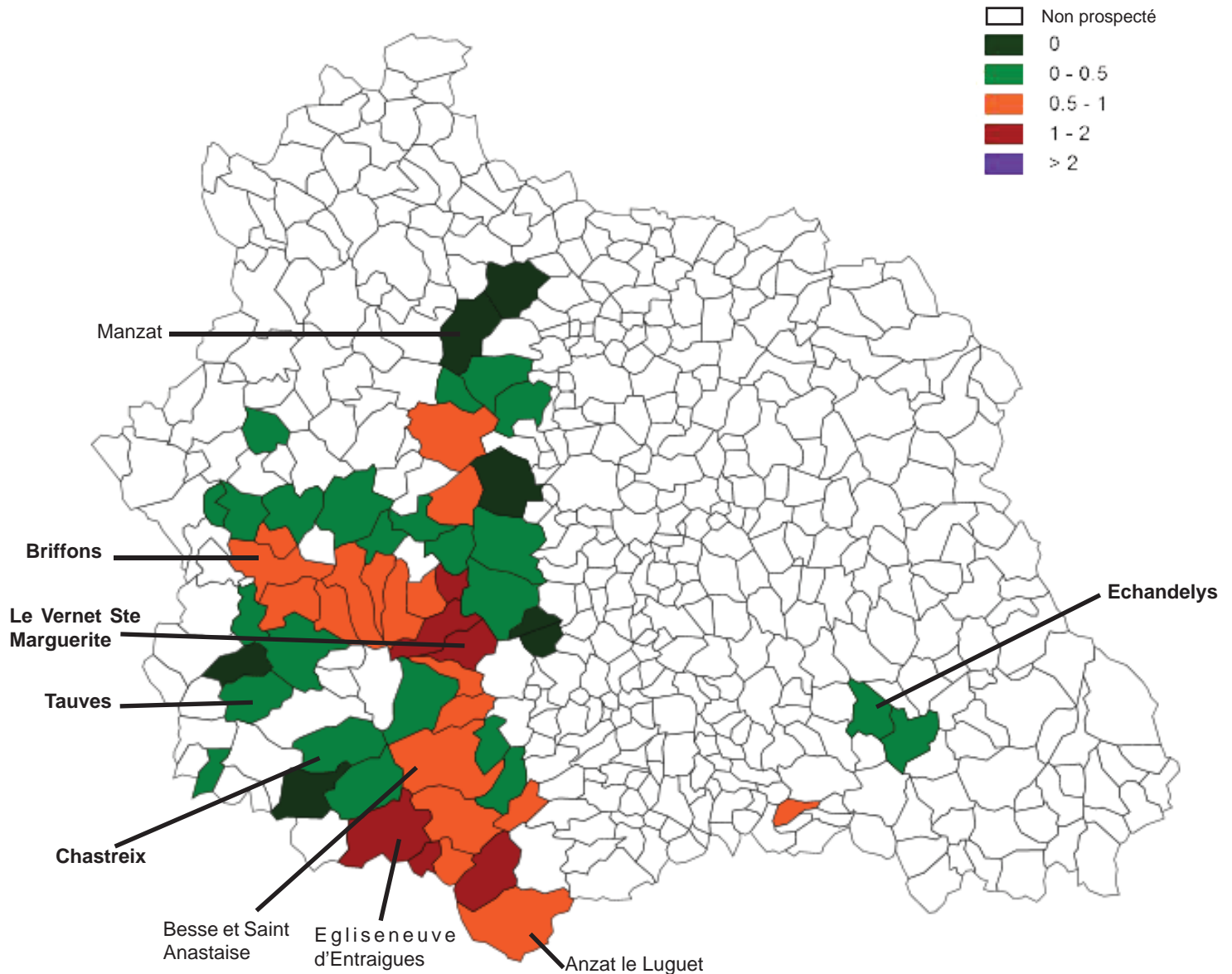
Sur le canton de Besse, la pullulation a fait place à une phase de basse densité sur la plupart des communes du canton.

Sur les communes du Nord du canton de Saint Amant-Tallende (Le Vernet Sainte Marguerite et Saulzet le Froid), le niveau de présence est resté fort tout au long de l'année. L'année 2016 s'est aussi caractérisée par une phase de

croissance sur les secteurs de l'Ouest du département ayant connu la pullulation de 2011/2012. Ainsi, le sud des Combrailles (Briffons, Saint Julien Puy Lavèze, Saint Sulpice), et le canton de Rochefort-Montagne (Laqueuille, Perpezat) devrait faire face prochainement à un nouveau pic de pullulation.

En ce qui concerne les autres secteurs du département, ils se situaient dans la phase de basse densité du campagnol terrestre.

Le réseau d'observateurs du Puy de Dôme a réalisé **855 observations** «campagnols» au cours de l'année.

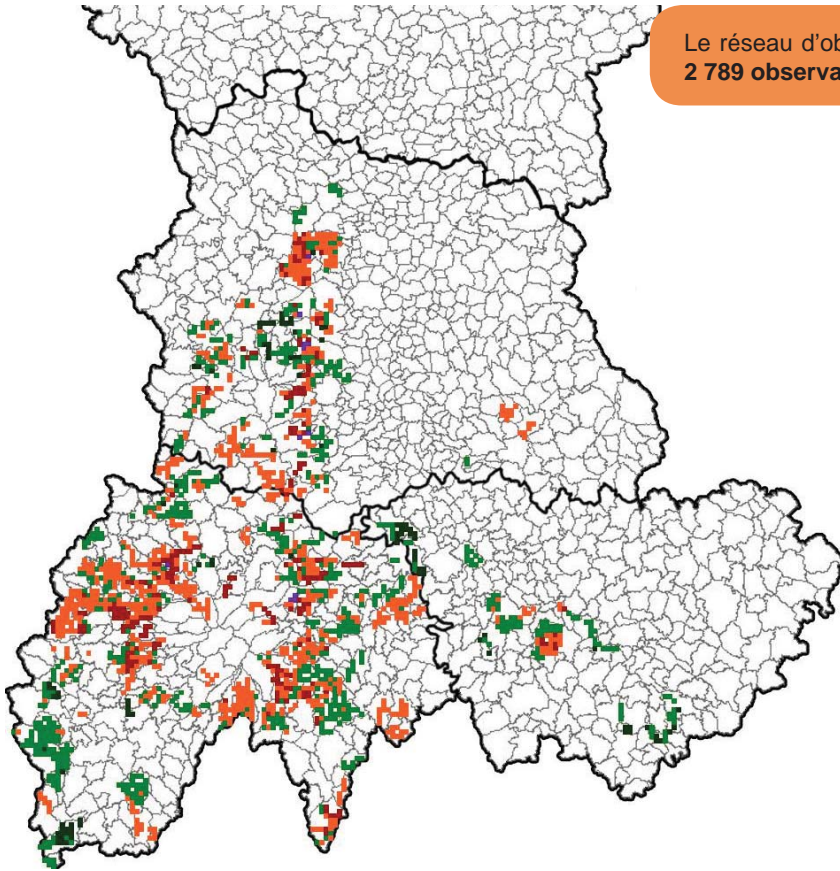


Auvergne

Surveillance Biologique du Territoire taupes



Le réseau d'observateurs a réalisé **2 789 observations** «taupes».



En 2016, les taupes ont été très actives sur le Cantal, la Haute-Loire et le Puy de Dôme, comme en atteste la carte ci-contre.

Sur les communes ayant subi la pullulation de campagnols, un retour des taupes sur les parcelles est constaté, c'est le cas notamment sur le Cézallier.

La présence de taupinières dans les parcelles constitue une nuisance même en petit nombre.

La présence de taupinières dégrade la qualité des fourrages récoltés et impacte les prairies (implantation d'espèces non désirées dans les zones vides).

D'autre part, les galeries de taupes facilitent et dissimulent l'installation des campagnols terrestres.

En présence de taupes, près de 200 campagnols peuvent être présents sur un hectare sans aucun indice de surface.

Il est donc important de réguler les populations de taupes afin de ralentir l'installation des campagnols terrestres sur les parcelles.