

n° 2
Mai 2018

Prairie Campagnols Terrestres, Taupes



A retenir

CANTAL : Le département est actuellement en phase de basse densité de campagnols terrestres mais des foyers actifs sont repérés dans de nombreux secteurs.

HAUTE-LOIRE : Comme signalé dès l'automne, une forte présence de campagnols terrestres est notée ce printemps sur le centre du département et sur le plateau du Mézenc. Ailleurs, la population est en basse densité.

PUY-DE-DOME : Ce début d'année est marqué par la poursuite de la pullulation de campagnols terrestres sur de nombreuses communes de l'Ouest du département. Les autres secteurs se situent en phase de basse densité de campagnols.

Une surveillance régulière des parcelles est primordiale pour optimiser les actions de lutte.

Conditions météorologiques

L'hiver 2017-2018 a été marqué par une forte humidité, des températures froides et des épisodes neigeux fréquents. Les prospections ont été rendues difficiles par ces conditions climatiques, qui ont perduré jusqu'au début du printemps. Une météo printanière voire estivale s'est installée pendant deux semaines environ.

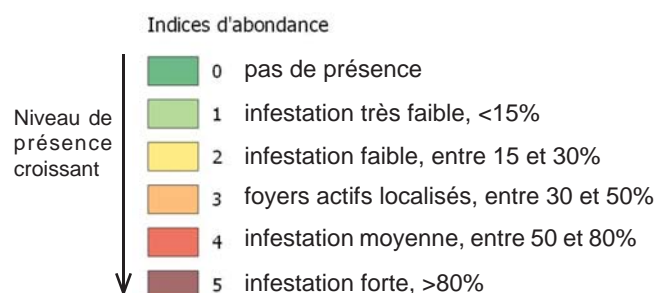
La forte hausse des températures associée au temps ensoleillé et à un sol humide ont permis l'explosion de la pousse de l'herbe. Cette pousse est cependant plus nuancée sur certains secteurs d'altitude ayant subi des gelées tardives. Depuis quelques jours, le froid est revenu sur la région, ralentissant la pousse de l'herbe.



Données du réseau

Du 27 novembre 2017 au 30 avril 2018
3198 observations réalisées
217 communes d'Auvergne observées

Légende cartes campagnols:



Indices de campagnols terrestres
Leyvaux (15)
avril 2018 - FDGDON 15

Cantal - Campagnols terrestres

Les prospections confirment une population de campagnols globalement en basse densité. Néanmoins, des foyers localisés sont repérés un peu partout et des zones de démarrage sont signalées. Il faut être très vigilant dès l'apparition des premiers monticules.

C'est le cas du Cézallier. Des conclusions identiques sont faites sur les secteurs de Salers, Mauriac, Ydes, Condat et Riom-ès-Montagnes.

La Châtaigneraie et le Carladès sont en basse densité de campagnols, avec aussi des parcelles de démarrage observées.

Même constat sur la Planèze, la Margeride, le bassin de Massiac et l'Aubrac.

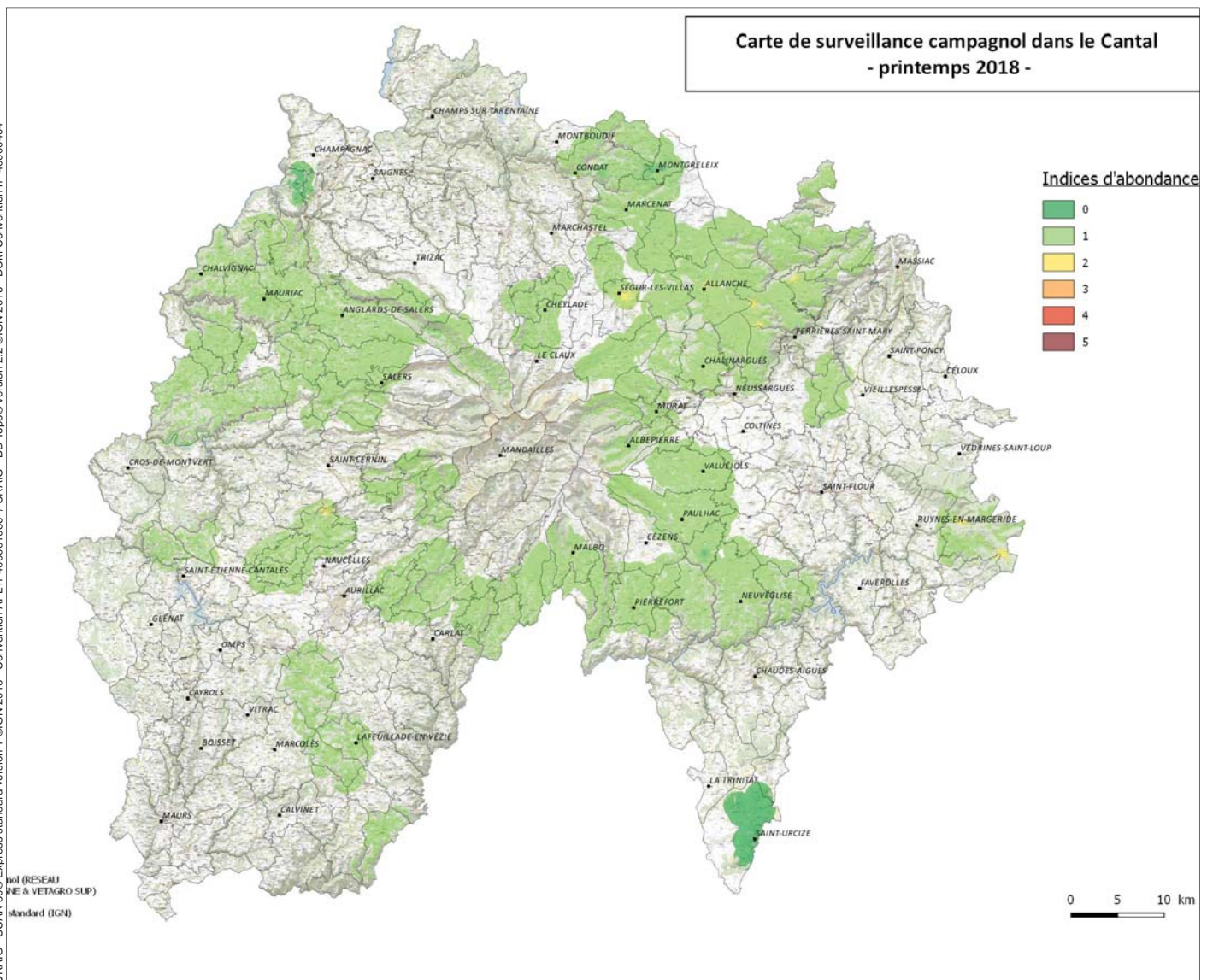
Les environs de Pierrefort et d'Aurillac présentent également quelques tumuli.

La situation est similaire sur les Monts du Cantal. La pousse de l'herbe étant bien engagée, les prochaines prospections reprendront après les premières fauches précoces.

Une hauteur d'herbe trop importante masque les indices de présence de campagnols et de taupes. L'évaluation des populations est ainsi difficile à estimer.

Les foyers de rongeurs et les taupinières de taupes seront facilement détectables sur des parcelles rases, fraîchement fauchées.

Dès les premières coupes, la lutte peut s'envisager de façon précoce et sur des indices frais.



Dans les zones non prospectées, seul le fond de carte apparaît.

Analyse de risque:



La maîtrise des populations est aisée lorsque le niveau de présence est faible. A contrario, dès que le niveau d'abondance augmente, la maîtrise des populations devient plus difficile, voire impossible.

Haute Loire - Campagnols terrestres

Les missions de surveillance du territoire de la Haute Loire, via l'application développée par VetAgro Sup, sont effectives seulement depuis fin mars 2018. De plus, les conditions climatiques défavorables en ce début d'année, n'ont pas permis d'étendre la surveillance à toutes les zones dites « sensibles » (Mézens notamment). Ces phases d'observations reprendront sur ces secteurs dès les premières fauches.

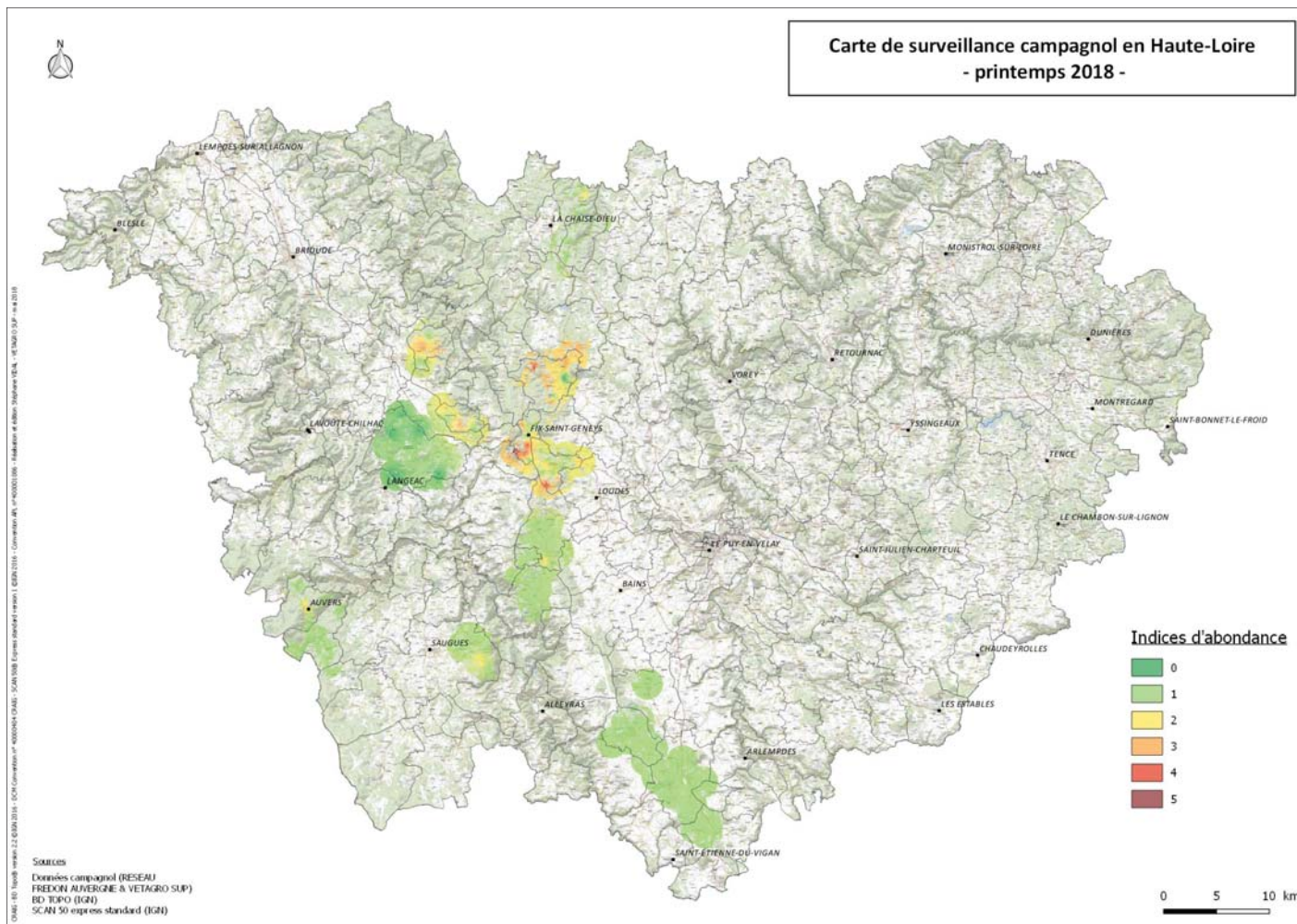
Compte tenu de ces éléments et sur les observations qui ont pu être effectuées, on peut constater que l'activité des campagnols est assez hétérogène en ce début d'année.

Si, au sud du département, sur Saugues ou Le Bouchet Saint Nicolas, les populations restent en basse densité, l'activité a semble-t-il repris autour de Fix Saint Geneys ou Allègre.

Les dégâts présents en fin d'hiver sur le canton de la Chaise Dieu étaient encore peu nombreux.

Dans les communes de plus basse altitude, l'activité reste très faible voire invisible à ce jour.

Les pluies importantes cet hiver ont favorisé l'activité des taupes sur de nombreuses zones, notamment sur les secteurs où le campagnol était très présent lors du dernier pic de pullulation, ce qui laisse présager une présence de campagnols. C'est pourquoi, la présence de dégâts frais de campagnols à la suite des coupes d'herbe dans les semaines qui viennent, devront alerter sur un éventuel regain de croissance des populations dès cet automne.



Dans les zones non prospectées, seul le fond de carte apparaît.

Analyse de risque:

Maîtrise des populations possible

Maîtrise des populations difficile

La maîtrise des populations est aisée lorsque le niveau de présence est faible. A contrario, dès que le niveau d'abondance augmente, la maîtrise des populations devient plus difficile, voire impossible.

Actions précoces

Les indices de présence seront plus visibles suite aux fauches. Surveillez vos parcelles et agissez précocement.

Puy-de-Dôme - Campagnols terrestres

L'activité des campagnols ne s'est manifestée que tardivement cette année. Les prospections menées dès le mois d'avril ont mis en évidence, comme tous les ans, de grandes disparités en termes de niveaux d'infestation. Comme à l'automne, une dizaine de communes de l'Ouest du département subissent toujours une forte présence de campagnols terrestres.

Des secteurs en phase de forte densité:

- Le secteur de l'Ouest situé entre Rochefort-Montagne et Bourg-Lastic subit toujours les ravages du campagnol terrestre. Les communes les plus touchées sont Perpezat, Briffons, Gelles, Tortebesse et Saint Julien Puy Lavèze.

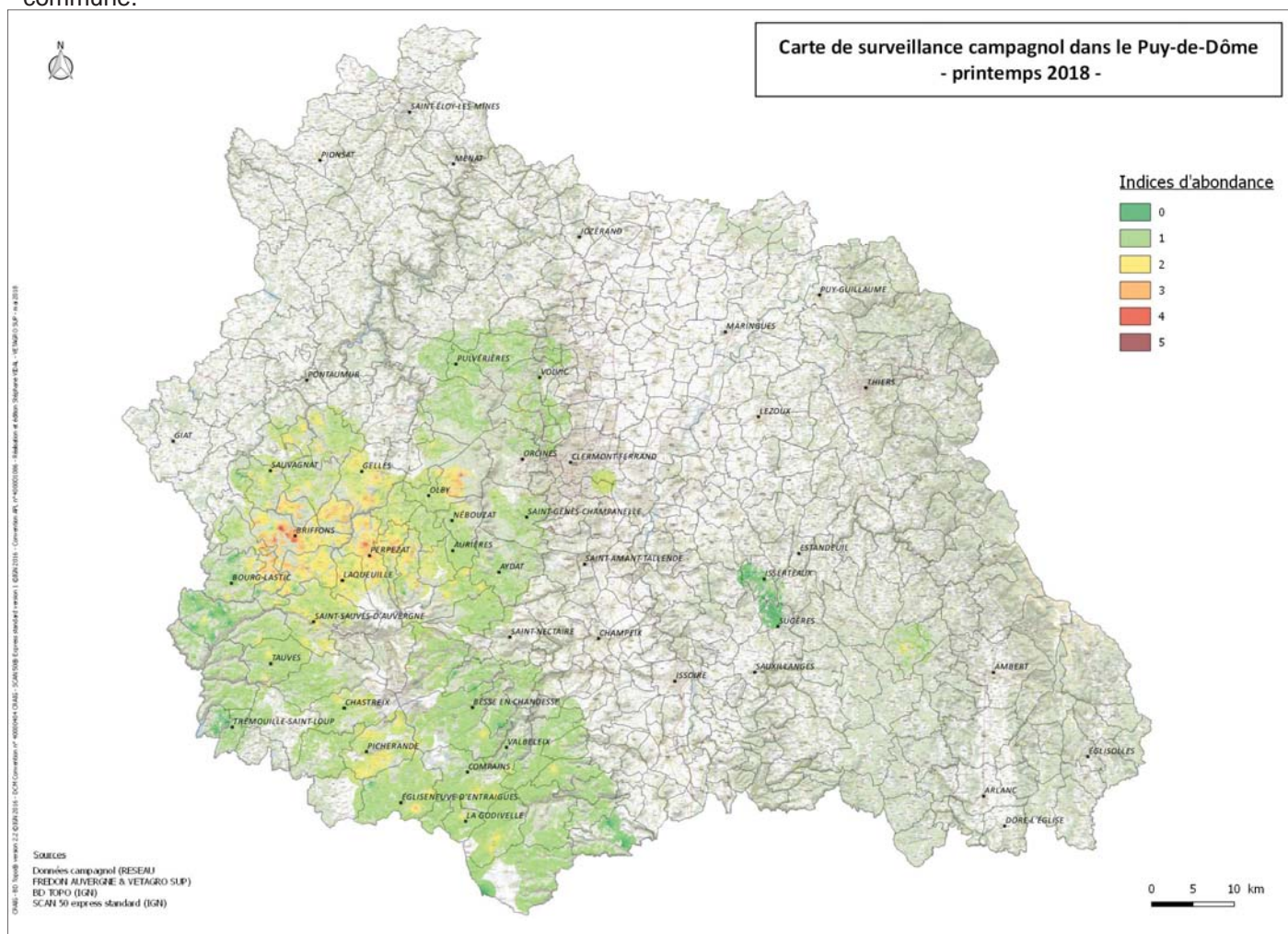
- La commune de Ceysnat présente ce printemps les symptômes d'une forte pullulation. Il faudra être vigilant pour suivre l'évolution de la population sur cette commune.

Des secteurs à niveaux de présence faibles:

- Dans le **Cézallier**, les campagnols sont globalement en basse densité, quelques foyers actifs sont tout de même visibles,

- Dans l'**Artense**, la population de campagnols terrestres est en phase de basse densité depuis 2014. Cependant, des foyers épars sont visibles, notamment sur Tauves et Saint Sauves.

- Dans le **Livradois**, les campagnols sont peu actifs, tout comme sur le **Nord du Canton de Saint Amand Tallende**,



Dans les zones non prospectées, seul le fond de carte apparaît.

Analyse de risque:

Maîtrise des populations possible

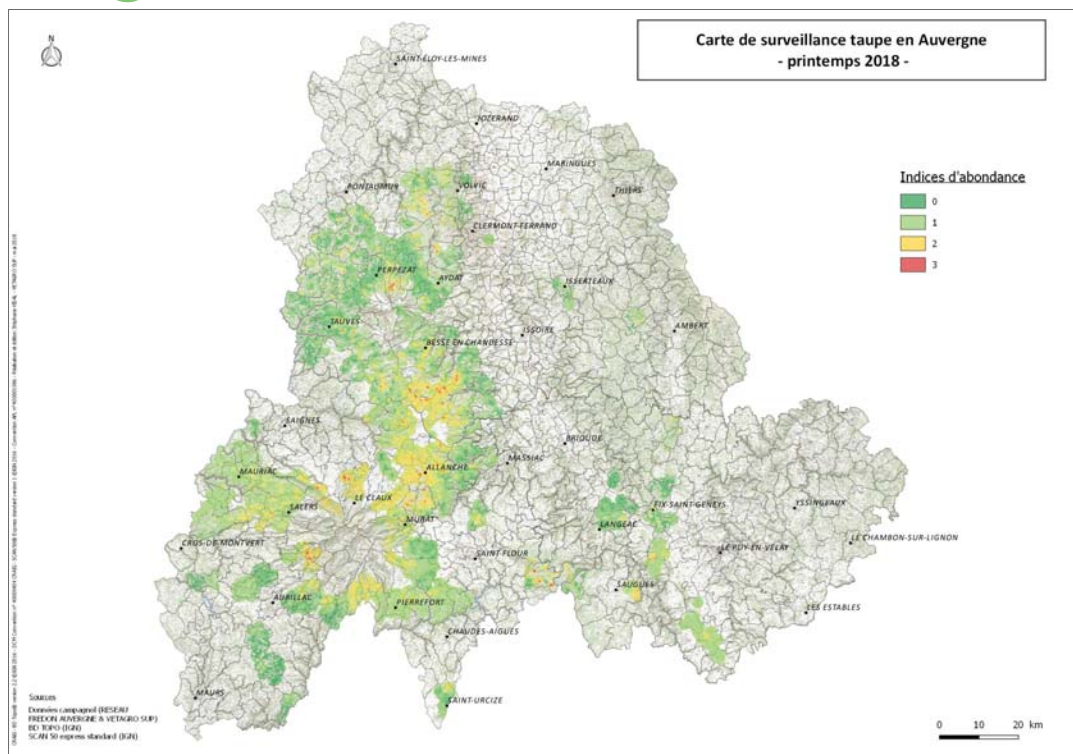
Maîtrise des populations difficile

La maîtrise des populations est aisée lorsque le niveau de présence est faible. A contrario, dès que le niveau d'abondance augmente, la maîtrise des populations devient plus difficile, voire impossible.

Secteurs en phase de basse densité:

Dès les premières coupes mettez en place une lutte précoce, raisonnée et ciblée.

Auvergne - Taupes



Dans les zones non prospectées, seul le fond de carte apparaît.

La taupe est un précurseur des populations de campagnols terrestres. En début d'infestation, ces derniers sont presque invisibles au milieu des taupes. Il faut donc veiller à limiter l'installation des taupes sur les parcelles.

Cantal

Les observations effectuées montrent une présence marquée de taupes sur de nombreuses zones, comme en atteste la carte ci-dessus.



Alignement caractéristique de taupinières de taupes mars 2018 - FDGDON 63

Haute-Loire

Du fait des conditions très pluvieuses de cet hiver, l'activité des taupes s'est manifestée sur de nombreuses zones, notamment sur les secteurs où le campagnol était très présent lors du dernier pic de pullulation. La plus grande vigilance est de rigueur car cette forte présence de taupes peut masquer une recrudescence de campagnols.

Puy de Dôme

Les taupes sont présentes sur de nombreux secteurs du département. Le secteur de la Chaîne des Puys et le Cézallier sont les zones sur lesquelles la présence de taupes est la plus marquée.

Analyse de risque:

Même si la présence des taupes engendre moins de soucis au niveau de la ressource herbagère, il est important de limiter son installation sur les parcelles car elle facilite l'implantation des campagnols terrestres par le réseau de galeries qu'elle creuse. La maîtrise de la taupe est donc le premier levier à actionner pour enrayer les pullulations de campagnols terrestres.

Pensez au piégeage des taupes!

Le piégeage des taupes donne de très bons résultats. Il peut être réalisé toute l'année. Pour information, une parcelle d'un hectare contient au maximum 30 taupes.

Retour d'expérience: Le piégeage sur l'Impluvium de Volvic



Le piégeage est une méthode efficace pour lutter contre la population de taupes. Cette technique peut aussi donner des résultats intéressants en faible infestation de campagnols terrestres.

Le piégeage permet à la fois d'identifier le responsable des dégâts (taupe ou campagnol) et de maintenir les nuisibles en phase de basse densité.

C'est une des méthodes de lutte écologique qui a été choisie par un collectif d'agriculteurs, en relation avec le CEPIV (Comité Environnemental pour la Protection de l'Impluvium de Volvic) et VetAgro Sup pour limiter les populations de campagnols et taupes sur l'Impluvium de Volvic.

Aucun produit phytosanitaire n'est utilisé dans le cadre de cette lutte.

L'action a débuté en 2015 sur 50 ha avec un seul piégeur; aujourd'hui deux piégeurs micro-entrepreneurs effectuent du piégeage sur un peu plus de 700 ha.

La lutte passe par la surveillance des populations de campagnols terrestres et de taupes, pour cibler les parcelles ayant des fortes densités de campagnols terrestres et les piéger.

Important!

Le piégeage est couplé à des méthodes de lutte indirectes (décompactage, broyage, perchoirs...)



Elodie Perrot - VetAgro-Sup

Un des piégeurs : Alain Robert

Pour tout renseignement sur cette expérimentation, vous pouvez contacter: elodie.perrot@vetagro-sup.fr

Questions à Alain Robert, piégeur sur l'Impluvium de Volvic:

Depuis quand piégez-vous?

Réponse: Cela fait 3 ans que je piège. Je n'avais jamais pratiqué le piégeage auparavant.

Comment avez-vous appris?

Réponse: J'ai appris seul. Je me suis exercé et j'ai vite obtenu des résultats encourageants. Aujourd'hui, il existe des pièges faciles d'utilisation qui sont efficaces et permettent un gain de temps dans la pose et le relevé. Pour ma part, j'emploie des pièges Topcat pour les campagnols et des pièges Cauet pour les taupes.

Quels conseils donneriez-vous aux personnes souhaitant lutter par piégeage?

Réponse: Le piégeage, c'est tous les jours différents: les conditions de sol, la météo, la forme des galeries, la présence de cailloux, de racines... Si des personnes envisagent de lutter par piégeage, je leur conseille de persévérer, de ne pas se décourager. C'est une technique

de lutte qui donne d'excellents résultats, en particulier en basse densité de rongeurs et sur taupes.

Pour les agriculteurs engagés en agriculture biologique, c'est la seule méthode de lutte directe!

Si le temps leur manque, je leur conseille de contacter des professionnels, d'autant plus qu'il existe des aides du FMSE pour les prestations piégeage.

Y a-t-il des périodes où cela fonctionne mieux?

Réponse: Le piégeage peut être pratiqué toute l'année si les conditions météo le permettent. Cependant, pour le campagnol, je conseillerai de piéger entre mars et novembre, c'est-à-dire pendant sa période de reproduction. Pour la taupe, le piégeage peut être pratiqué toute l'année.

Toute reproduction même partielle est soumise à autorisation

Directeur de publication : Gilbert GUIGNAND, Président de la Chambre Régionale d'Agriculture Auvergne-Rhône-Alpes

Coordonnées du référent : François Roudillon (CA03) froudillon@allier.chambagri.fr, 04 70 48 42 12

Animateur filière/ Rédacteur : Sandrine LAFFONT - FDGDON 63 - sandrine.laffont@fredon-auvergne.fr

À partir d'observations réalisées par : les techniciens FDGDON 15, 43, 63, Chambre d'agriculture 15, 63, Etablissements de l'Élevage 15 et 63, SIGAL, SMAT, Fédération Départementale des Chasseurs 15, Interprofession Saint Nectaire, PNRVA, PNRLF, FDC 63, COPTASA, Saint Flour Communauté, Mairie de Besse, Conservatoire Botanique du Massif Central, Comité Interprofessionnel des Fromages, VetAgroSup

Ce BSV est produit à partir d'observations ponctuelles. Il donne une tendance de la situation sanitaire régionale, celle-ci ne peut pas être transmise telle quelle à la parcelle. La Chambre régionale dégage toute responsabilité quant aux décisions prises par les agriculteurs concernant la protection de leurs cultures.