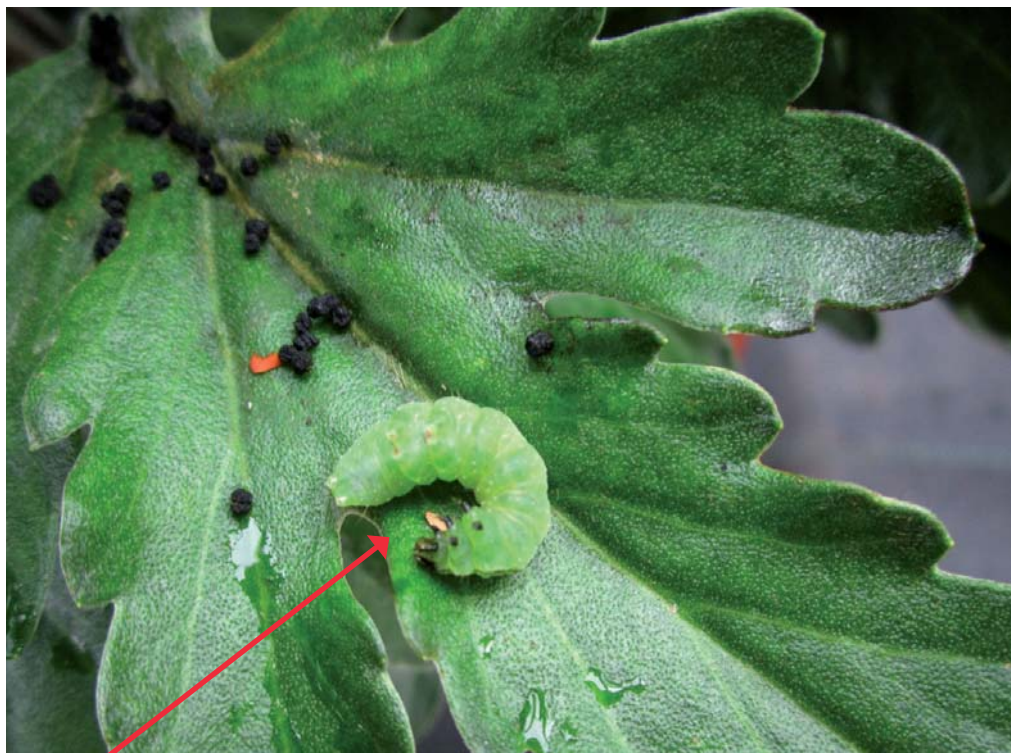


Chenilles

Ces ravageurs sont toujours assez préoccupants actuellement : les noctuelles défoliatrices phytophages sont détectées chez 4 horticulteurs sur les 10 ayant observé.

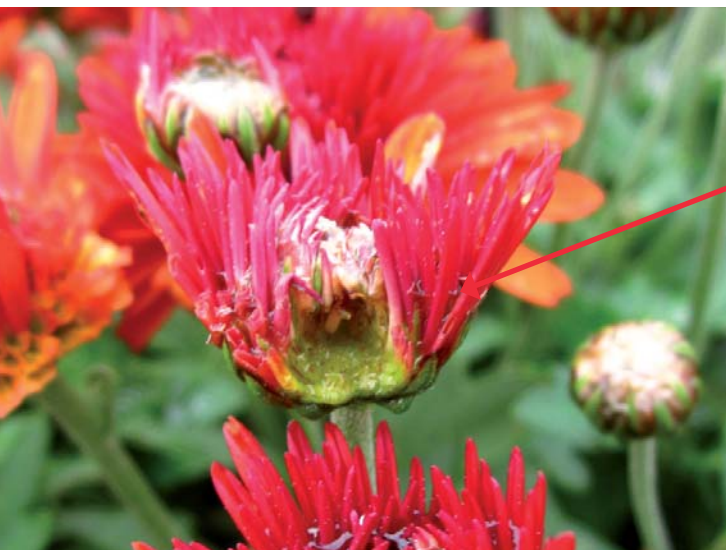
On voit encore des nouvelles morsures sur feuilles et boutons floraux (voir photo) et des déjections signalant le passage récent de chenilles. Les dégâts sur boutons floraux sont les plus graves surtout sur les variétés de grosses fleurs. On peut voir aussi bien des gros individus (voir photo) que des toutes petites chenilles de quelques millimètres mais ce sont toujours des chenilles de deuxième génération car la ponte par les papillons a été échelonnée sur plusieurs semaines.

Les fréquences d'attaque sont plutôt stables (de 20% à 63% des plantes atteintes) et les **intensités d'attaque atteignent au maximum le niveau 1 sur 3** (le pourcentage de surface foliaire consommé est inférieur à 10%).



Noctuelle verte et ses déjections sur feuille (FREDON Auvergne)

Le risque se maintient à un niveau assez élevé donc il convient de repérer les nouvelles attaques (rechercher la présence de déjections et/ou de jeunes chenilles si symptômes de type morsures) et de voir la progression des dégâts.



Dégât caractéristique sur fleur résultant de la morsure par une chenille au stade bouton floral (FREDON Auvergne)

Acariens

Ils sont détectés dans 2 parcelles sur les 10 observées.

Les acariens continuent d'apparaître de manière soudaine dans certaines parcelles et **les populations restent importantes** là où ils sont présents.

Les dégâts sont toujours significatifs sur certaines plantes (piqûres sur feuilles, décoloration du feuillage et toiles sur feuilles et boutons floraux).

Les fréquences d'attaque sont moyennes à fortes dans les deux cas (de 38% à 60% de plantes atteintes).

De même, les intensités d'attaque sont élevées partout où ils sont présents avec des niveaux 2 à 3 sur une échelle de 3.

Le niveau de risque reste assez fort car le climat actuel est toujours favorable donc il faut surveiller très attentivement les parcelles afin de détecter les premiers individus.

Pour les parcelles où ils sont déjà présents, il faut rester vigilant et voir l'évolution des populations.

Thrips

Toujours quelques traces de piqûres de thrips visibles sur des vieilles feuilles chez deux producteurs (surtout sur les cultures en serre ou tunnel) mais les individus ne sont plus présents.

Fin de la période de risque.

Pucerons

Des pucerons noirs et verts ont été détectés chez 4 producteurs sur 10.

Les fréquences d'attaques ont augmenté depuis le dernier bulletin : elles sont moyennes chez 3 producteurs (de 40% à 60% des plantes colonisées) et faible chez le dernier touché (10% des plantes atteintes).

De même, les intensités d'attaque sont en hausse avec des notes de 1 à 3 sur une échelle de 4 : on observe de nouvelles colonies d'individus (aptères et ailés) avec de la fumagine sur les feuilles et sur les boutons floraux ce qui est préjudiciable pour la qualité des plantes.

Les auxiliaires prédateurs ou parasites de pucerons sont fortement présents sur 2 parcelles observées (détection de coccinelles adultes, de momies de pucerons parasités par les hyménoptères) mais absents sur les autres parcelles.

Le niveau de risque reste moyen car de nouvelles générations de pucerons apparaissent encore avec les températures douces qui leur sont favorables donc il faut toujours observer attentivement les plantes pour détecter de nouvelles colonies.

Punaises

Ces punaises de l'espèce *Lygus rugulipennis* sont présentes ponctuellement chez quelques horticulteurs. L'adulte est assez reconnaissable avec son triangle doré sur le dos (voir photo).

Ces punaises provoquent un avortement des boutons floraux suite à leur piqûre.

Sur la parcelle où elle a été vue, on ne voit pas de dégât pour l'instant.

Aleurodes

Ces mouches blanches sont toujours détectées de façon significative sur une parcelle : on voit de nombreuses larves sous les feuilles (dont un pourcentage important de larves parasitées suite à l'introduction d'un parasite sous serre) mais pas de dégât significatif.

Maladies

Peu de maladies cryptogamiques signalées dans le réseau actuellement hormis une détection de **botrytis** chez un producteur avec des tâches sur les vieilles feuilles du bas moins aérées donc plus sensibles à la pourriture grise.

Punaise adulte sur feuille (FREDON Auvergne)



Action pilotée par le ministère chargé de l'agriculture, avec l'appui financier de l'office national de l'eau et des milieux aquatiques, par les crédits issus de la redevance pour pollutions diffuses, attribués au financement du plan Ecophyto.