

Dans ce bulletin

- Framboise
- Fraise
- Groseille

## Framboise

2 parcelles suivies en zone de montagne (altitude > 850 m).

### Stades phénologiques

La récolte des variétés remontantes a commencé lors de la première décade de septembre pour les parcelles d'altitude.

### Bilan de campagne

Du point de vue des ravageurs, faible attaque d'acariens cette campagne par rapport aux autres années. Par contre, les pucerons verts ont posé quelques problèmes sur la plupart des parcelles.



**Rouille :**

Symptômes sur face supérieure  
(FREDON Auvergne)



En ce qui concerne les **maladies**, on peut noter deux problèmes en 2010 :

- le **phytophthora fragariae** : ce champignon a été à l'origine du dépérissement de 20% des drageons sur les parcelles les plus atteintes.
- la **rouille** qui a touché les variétés non remontantes et qui est encore présente sur les drageons de l'année, surtout sur les feuilles du bas.

**Rouille :**

Pustules sur face inférieure  
(FREDON Auvergne)



**Directeur de Publication**

Jacques Chazalet  
Président  
de la Chambre  
Régionale d'Agriculture



**Animateur filière**

Corinne MARTINS  
FREDON Auvergne  
martins.fredecauv@free.fr  
04 73 42 16 27



**Financier**

Direction Régionale  
de l'Alimentation,  
de l'Agriculture  
et de la Forêt

## Fraise

### Bilan de campagne

Ce bilan est basé sur les observations effectuées sur les parcelles en zone de montagne (altitude > 850 m) dans le département de la Haute-Loire.

Les **fruits** récoltés ont été de **bonne qualité** mais les **rendements sont inférieurs à ce qu'on pouvait espérer** (500 gr par pied au lieu de 800 en moyenne).

Deux causes principales :

**1** les **conditions climatiques très chaudes et sèches** au début de la production qui ont entraîné une maturité groupée des fruits (les petits fruits n'ont pas grossi et étaient mûrs en même temps que les gros).

**2** une **forte attaque de verticilliose** : ce champignon a provoqué un dessèchement brutal des plants (brunissement et flétrissement des feuilles extérieures et flétrissement des feuilles du centre) au

moment où les premiers fruits étaient prêts à être récoltés ; ainsi, les fruits verts et les boutons floraux se sont flétris.

Sur les **plantations de 2 et 3 ans, la verticilliose a détruit jusqu'à 50% des plants**, principalement sur les variétés Elsanta et Sonata alors que Raurica et Cléry sont moins sensibles au *Verticillium*.

En ce qui concerne les autres maladies, il y a eu un peu d'oïdium sur les plants au printemps mais ce champignon a été bien maîtrisé.

De même, quelques attaques de botrytis sur fruits ont été signalées sur certaines parcelles où les tunnels ont été arrachés par le vent fort du 10 juin : les fruits étaient alors exposés à la pluie ce qui a provoqué l'apparition du champignon.

Il faut signaler de **fortes attaques d'anthonomes** (insecte qui coupe les boutons floraux) au début floraison mais cet insecte a été bien maîtrisé.

## Groseille

### Bilan de campagne

Ce bilan est basé sur les observations effectuées sur 4 parcelles en zone de montagne (altitude > 850 m) dans le département de la Haute-Loire.

Le plus gros problème est celui posé par la **cochenille du cornouiller**.

Ce parasite provoque de **gros dégâts sur toutes les parcelles** : en effet, la forte présence des cochenilles a provoqué l'apparition de **fumagine** (champignon secondaire qui se développe sur les piqûres des insectes et sur le miellat).

Le résultat est que les **fruits atteints ne sont plus commercialisables** d'où un impact économique très important : en 2010, le potentiel de rendement pouvait être estimé à 11 tonnes/hectare ; or, le rendement réel n'est que de 8,5 tonnes par hectare soit une **nuisibilité de la cochenille de 25% en termes de rendement**.



**Fumagine :**  
Dégâts sur fruits  
(FREDON Auvergne)

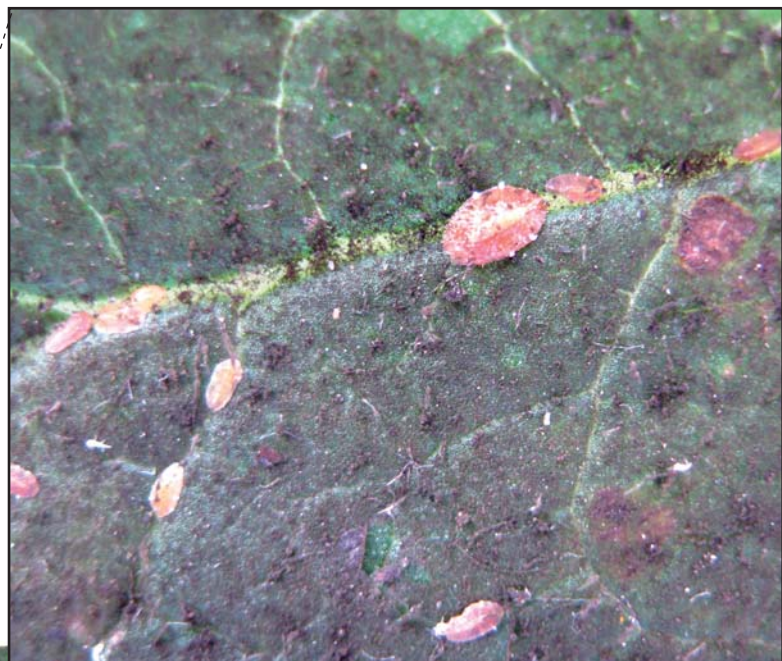




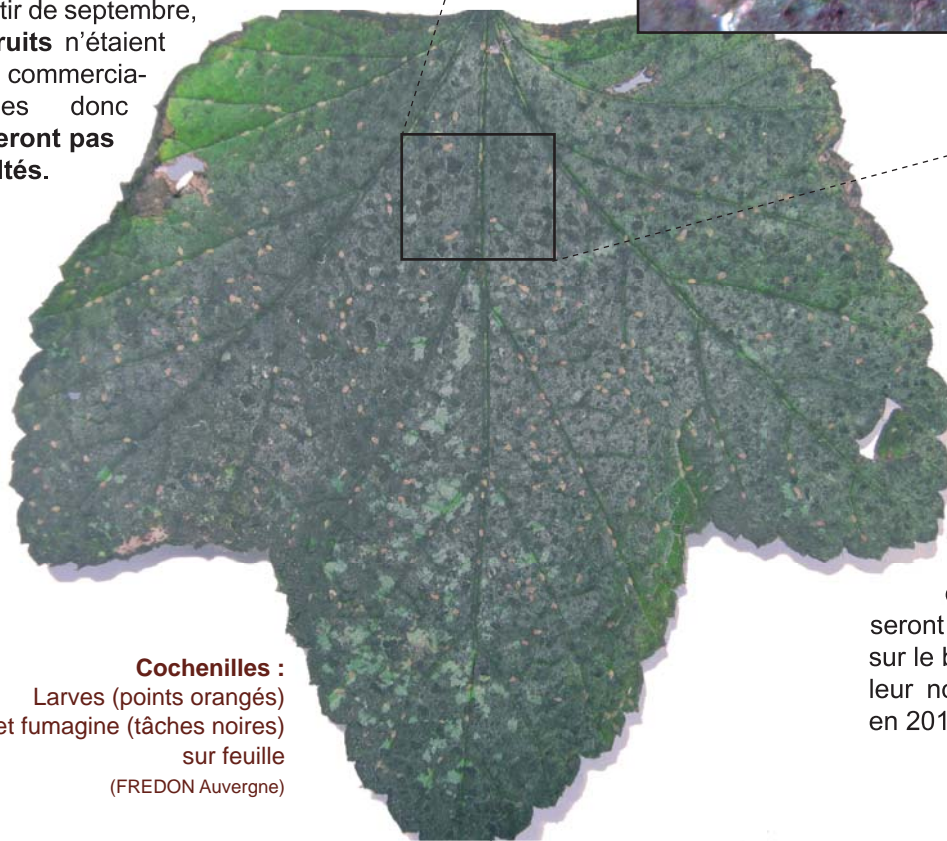
## Groseille (suite)

Les oeufs des cochenilles ont été pondus début juin sous la carapace maternelle puis les jeunes larves ont commencé à se déplacer sur les jeunes rameaux et les feuilles pour se nourrir début juillet.

Les **feuilles** ont commencé à être **recouvertes de fumagine lors de la première décade d'août** puis très vite, ce sont les fruits qui sont devenus noirs : ainsi, les premiers fruits récoltés avant étaient vendables mais les suivants qui commençaient à devenir noirs ont dû être ramassés pour l'industrie plutôt qu'en frais (d'où une perte économique). Enfin, à partir de septembre, les **fruits** n'étaient plus commercialisables donc **ne seront pas récoltés**.



**Zoom sur cochenilles**  
au premier et deuxième  
stade larvaire  
(FREDON Auvergne)



**Cochenilles :**  
Larves (points orangés)  
et fumagine (tâches noires)  
sur feuille  
(FREDON Auvergne)

De plus, les **plants atteints sont affaiblis** par ces attaques successives ce qui entraîne une **baisse du potentiel pour l'année suivante**, d'autant plus que les larves de cochenilles seront très nombreuses à hiverner sur le bois donc on peut penser que leur nombre va encore augmenter en 2011.

Ce BSV reprend des observations ponctuelles qui donnent des tendances régionales. La Chambre Régionale et la FREDON Auvergne dérogent toute responsabilité quant aux décisions prises par les applicateurs de produits phytosanitaires concernant la protection de leurs végétaux.

**Rédaction du BSV :**  
FREDON Auvergne  
**Observations :**

GIE des producteurs de fruits rouges  
des Monts du Velay, FREDON Auvergne