

Dans ce bulletin

- Groseille
- Fraise
- Framboise
- Drosophila suzukii

Groseille

Stades phénologiques

La véraison est terminée et les premières grappes sont mûres. La récolte a commencé cette semaine dans la plupart des parcelles.

Cochenilles

Toujours aucune détection de ces ravageurs (cochenille du cornouiller et cochenille blanche du pommier) dans les 3 parcelles observées dans le réseau cette semaine.

Les populations sont quasi inexistantes et le niveau de risque reste nul pour 2017.

Anthraxose

Premières tâches sur feuilles détectées sur une seule parcelle du réseau mais l'intensité d'attaque est faible pour l'instant.

Le niveau de risque est assez faible mais les conditions climatiques actuelles sont plutôt favorables au développement du champignon.

Oïdium

Quelques symptômes correspondant à une attaque ancienne (pas de feutrage blanc mais plutôt des grains séchés sur les grappes) sont toujours visibles sur une seule parcelle du réseau mais **l'intensité d'attaque reste faible** et n'a pas progressé

depuis le dernier bulletin.

Le risque se maintient à un niveau moyen du fait des conditions climatiques favorables au développement de cette maladie cryptogamique (forts écarts de température surtout sous abri et rosée importante) mais la période de sensibilité va se terminer car la récolte a débuté.

Pour prévenir les risques, il faut favoriser l'aération dans les tunnels sans créer de courants d'air (qui favorisent la dissémination du champignon)

Fraise

Stades phénologiques

La récolte des variétés de saison plein champ est terminée pour toutes les parcelles.

La seconde récolte des variétés remontantes cultivées en hors-sol (mara des bois, cijosée) a débuté uniquement pour les parcelles précoces. Sur les parcelles tardives, on note un creux de production en attendant le second jet.

Acariens jaunes

Les acariens sont toujours détectés en hors-sol sur les 2 parcelles observées et les **niveaux d'attaque sont toujours moyens à assez élevé** avec respectivement 3 et 4.2 formes mobiles par feuille.

Ces valeurs n'ont pas augmenté depuis le précédent bulletin et se maintiennent en-dessous du seuil de nuisibilité (5 formes mobiles par feuille).

Plus de risque pour les variétés de saison car récolte terminée.

Par contre, même si les températures plus fraîches sont moins favorables au développement des populations, **le niveau de risque reste moyen à fort sur variétés remontantes hors-sol** car la culture est toujours à un stade sensible et il faut donc continuer la surveillance des parcelles.

Pucerons

Détection sur une parcelle hors-sol mais avec une intensité d'attaque faible (0.2 individu par feuille) soit en-dessous du seuil de nuisibilité.

Le niveau de risque est faible mais il faut quand même rester vigilant en hors-sol car la culture est encore à un stade sensible.

Thrips

Les thrips adultes sont toujours présents sur les 2 parcelles en hors-sol surveillées : l'intensité d'attaque est très faible sur une parcelle (plus tardive) avec 0.1 individu par fleur mais assez forte sur l'autre parcelle plus précoce (2.8 individus par fleur).

Sur cette dernière, même si l'intensité d'attaque a diminué depuis le dernier bulletin, elle reste toujours supérieure au seuil de nuisibilité (2 par fleur).

Le niveau de risque est toujours assez élevé sur variétés remontantes hors-sol même si les températures sont moins favorables au développement des populations.

Botrytis

Ce champignon est toujours détecté (sur fruits) sur les 2 parcelles de hors-sol avec des **fréquences d'attaque faibles** (2% et 12% des plantes atteintes). On ne note pas de progression du niveau d'attaque depuis 3 semaines.

Le niveau de risque est moyen. En effet, la seconde récolte va débuter ou est en cours et la culture est donc très sensible aux contaminations à ce stade.

Les mesures prophylactiques sont importantes pour maintenir une culture saine : l'aération des structures est nécessaire pour limiter l'humidité et éviter les conditions propices au développement du champignon. De plus, tous les fruits atteints doivent être éliminés des parcelles pour éviter la transmission aux futurs fruits.

Oïdium

Quelques symptômes sur fruits (feutrage blanc) sont toujours visibles sur une parcelle hors-sol mais la fréquence d'attaque est faible (9% des plantes touchées) bien qu'en légère augmentation.

Le niveau de risque est faible mais il faut maintenir la vigilance en hors-sol tant que la récolte sera en cours.

Bactériose

Quelques symptômes de cet Organisme Nuisible Réglementé (*Xanthomonas fragariae*) ont été détectés sur une parcelle hors-sol suivie cette semaine : on peut voir des petites tâches angulaires

(vert pâle puis translucides) sur les feuilles. La fréquence d'attaque est très faible (3% des plantes touchées) et **le risque est très faible pour l'instant.**

Framboise

Stades phénologiques

La récolte des variétés non remontantes a débuté dans les parcelles les plus tardives. Elle est en cours dans la majorité des autres parcelles voire même finie pour les plus précoces.

Pucerons verts

Le grand puceron vert du framboisier est toujours présent dans une seule parcelle sur les 4 observées avec une **fréquence d'attaque très faible** (5% des cannes touchées).

Les fréquences d'attaque n'ont pas évolué depuis le précédent suivi donc **le risque reste faible** d'autant plus que les conditions climatiques ne sont pas très favorables à leur développement.

Acariens jaunes

Les acariens sont toujours présents dans 3 parcelles sur les 4 observées dans le réseau : les fréquences d'attaque sont faibles à moyennes (de 8% à 20% des feuilles atteintes).

De plus, hors réseau, on note toujours la présence significative d'acariens sur certaines parcelles.

Ces ravageurs sont toujours problématiques pour la culture même si les populations se sont stabilisées depuis le bulletin précédent.

Le risque se maintient donc à un niveau assez élevé même si les conditions climatiques plus fraîches sont moins favorables au développement de foyers d'acariens.

Il faut rester vigilant car la culture est toujours à un stade sensible surtout sur les parcelles tardives et la présence d'acariens peut être très préjudiciable pour la récolte du fait de la réduction de la photosynthèse et de la mauvaise alimentation des fruits.

Rouille

Quelques pustules détectées en faible quantité sur une seule parcelle de plein champ mais pas d'évolution depuis le précédent bulletin de suivi. **Le niveau de risque est toujours faible.**

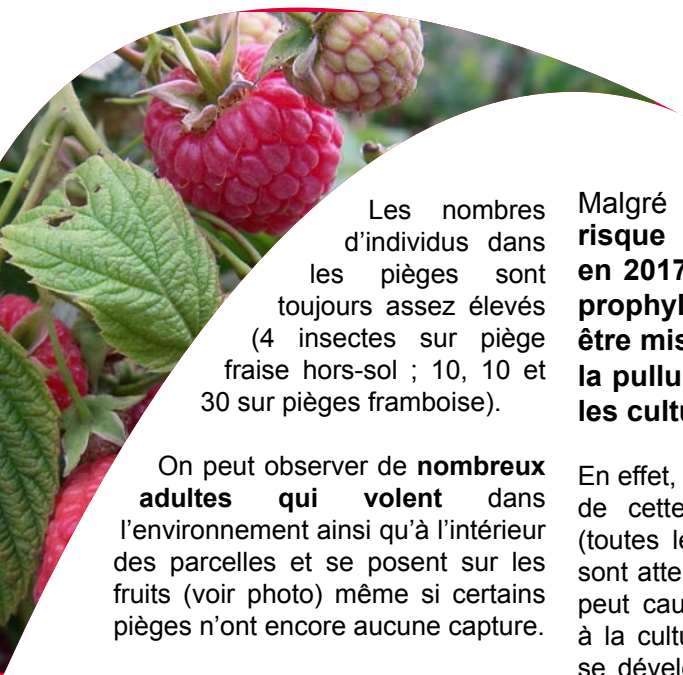
Dessèchement des cannes

Quelques cannes desséchées atteintes par le *Phytophthora* sur 3 parcelles plein champ ainsi que par la *Leptosharia* sur une parcelle du réseau.

Le niveau de risque est encore faible et la météorologie actuelle est moins favorable aux champignons. Mais il faudra rester attentif à leur extension éventuelle lors du retour à des températures plus estivales.

Drosophila suzukii

Des adultes sont toujours capturés de manière régulière dans les pièges installés sur fraise, framboise et mûre en Haute-Loire.



Les nombres d'individus dans les pièges sont toujours assez élevés (4 insectes sur piège fraise hors-sol ; 10, 10 et 30 sur pièges framboise).

On peut observer de **nombreux adultes qui volent** dans l'environnement ainsi qu'à l'intérieur des parcelles et se posent sur les fruits (voir photo) même si certains pièges n'ont encore aucune capture.

De plus, on détecte quelques **larves sur fruits** surtout les fraises (voir photos) ; ces larves en se nourrissant sont responsables du pourrissement rapide des fruits.

Ces dégâts sont visibles sur fraise de saison (récolte terminée), fraise remontante et framboise mais ils **concernent un nombre assez faible de parcelles et sont un peu moins nombreux qu'en 2016 pour l'instant.**

Malgré cela, le **niveau de risque est encore très élevé en 2017 et toutes les mesures prophylactiques doivent ainsi être mises en place pour éviter la pullulation de l'insecte dans les cultures.**

En effet, la capacité de multiplication de cette mouche très polyphage (toutes les espèces de petits fruits sont atteintes) est importante et elle peut causer des dégâts importants à la culture car ses larves peuvent se développer aussi bien dans des fruits déjà abîmés que dans des fruits sains en cours de maturation.

Il est donc recommandé de :

- **Ne pas trop espacer les cueillettes** des cultures à récolte étalée (framboises ou fraises). Les fruits à pleine maturité sont plus exposés aux pontes de *D. suzukii*.
- Veiller à la **bonne aération des plantations**

- **Ne pas laisser de fruits en sur-maturité ou infestés sur le plant ou tombés au sol.** Il faut évacuer ces déchets des parcelles de cultures et les détruire régulièrement au moment de la récolte.

- **Ne pas laisser de fruits sur les cultures si la récolte est compromise.**

Ainsi, plusieurs mesures prophylactiques ont été prises en Haute-Loire : sur **les fraises non remontantes pour lesquelles la récolte** vient de se terminer, **les parcelles ont été soit broyées** (si la culture n'est pas maintenue pour l'année prochaine) **soit fauchées** afin d'éliminer les quelques fruits restants sur les plants et de bloquer le cycle des drosophiles qui étaient présentes dans les fruits.

De même, **le rythme des récoltes en framboise de saison a été accéléré** ce qui permet de limiter les attaques de drosophiles.

Larves de *Drosophila suzukii* sur fraises (GIE Fruits Rouges des Monts du Velay)

Adultes mâles (avec tâches noires sur les ailes) et femelles de *Drosophila suzukii* sur framboise (GIE Fruits Rouges des Monts du Velay)

